



มหาวิทยาลัยมหิดล
สภามหาวิทยาลัย



รายงานประจำปี

สภามหาวิทยาลัยมหิดล 2568



รายงานประจำปี
สภามหาวิทยาลัยมหิดล 2568
(ตุลาคม 2567 - กันยายน 2568)

สารจากนายกสภามหาวิทยาลัยมหิดล

ในรอบปี 2568 ที่ผ่านมา ได้มีพระบรมราชโองการโปรดเกล้าฯ แต่งตั้งกรรมการสภามหาวิทยาลัยผู้ทรงคุณวุฒิชุดใหม่ทั้ง 15 ท่าน ตั้งแต่วันที่ 20 มีนาคม 2568

โอกาสนี้มหาวิทยาลัยจึงได้จัดสัมมนา “Synergy for Real World Impact” ด้วยการระดมสมองในรูปแบบ World Café ระหว่างคณะกรรมการสภามหาวิทยาลัย อธิการบดี และรองอธิการบดี เมื่อวันที่ 4-6 พฤษภาคม 2568 เพื่อรับฟังมุมมอง แนวคิด สร้างความสัมพันธ์และกำหนดทิศทางการทำงานร่วมกันด้วย ข้อสรุปคือ การสานพลังอย่างแท้จริง (true synergy) ในเรื่อง synergize research, empowering learners, และ amplify operation โดยมหาวิทยาลัยมหิดลเป็นปัญญาของแผ่นดิน เป็นมหาวิทยาลัยเพื่อสังคมร่วมกับสังคม สร้าง “คน” สร้าง “นักสู้” และสร้าง “โอกาส” ให้ประเทศ

กิจกรรมที่สำคัญอีกประการหนึ่ง คือการเยี่ยมชมและรับฟังผลการดำเนินงานของส่วนงาน ประจำปี 2568 (ครั้งที่ 4) ระหว่างวันที่ 11 มิถุนายน 2568 – วันที่ 18 สิงหาคม 2568 ครบทั้ง 41 ส่วนงาน โดยกรรมการสภามหาวิทยาลัยและคณะผู้บริหาร ซึ่งได้รับความสนใจและการตอบรับจากทุกภาคส่วนเป็นอย่างดี

คณะเยี่ยมชมได้เห็นภาพรวมของทั้งส่วนงานและมหาวิทยาลัย จากการวิเคราะห์ข้อเสนอแนะของการเยี่ยมชมสรุปได้ว่า ทิศทางของมหาวิทยาลัยมหิดล คือ จะไม่เพียงผลิตบัณฑิตและสร้างองค์ความรู้ที่มีคุณค่าเท่านั้น แต่ควรมุ่งเน้น “การสานพลัง” (synergy) ทั้งภายในและภายนอกองค์กร เพื่อสร้างความเชื่อมโยงระหว่างการวิจัย การเรียนรู้ และการมีส่วนร่วมในสังคม อันจะนำไปสู่การสร้างผลกระทบที่ดีต่อโลกและสังคม (real world impact) ในรูปแบบที่จับต้องได้ และยังเป็นพลังขับเคลื่อนสังคมไทยไปสู่คุณภาพชีวิตที่ดีขึ้นอย่างยั่งยืน โดยมีกรอบการดำเนินงานที่ชัดเจนในสามเสาหลักสำคัญดังนี้

1) การสานพลัง (synergy) ผ่านการวิจัย การเรียนการสอน การบริการวิชาการและการมีส่วนร่วมอย่างใกล้ชิดกับสังคม พร้อมเสริมสร้างศักยภาพ (capacity building) สู่การบูรณาการอย่างเป็นรูปธรรม (1+1+1=11)

2) การนำ AI และเทคโนโลยีดิจิทัลเข้ามาประยุกต์เพื่อยกระดับและเสริมศักยภาพการวิจัย การเรียน การสอน การบริการวิชาการ และการบริหารจัดการองค์กร รวมทั้งการวิเคราะห์ข้อมูลอย่างครบถ้วน

3) เป็นมหาวิทยาลัยแห่งความยั่งยืน (University for Sustainability) โดยสานพลังพันธกิจด้านต่าง ๆ ให้สอดคล้องกับกรอบความยั่งยืนในด้านสิ่งแวดล้อม สังคม เศรษฐกิจ และการส่งเสริมธรรมาภิบาลในองค์กร

ข้อเสนอแนะดังกล่าวได้ถูกนำไปสู่การปฏิบัติจริง ผ่านการประชุม “การขับเคลื่อนยุทธศาสตร์การสร้างความร่วมมือทางการแพทย์ (synergy)” ระหว่าง 3 คณะแพทย์ (คณะแพทยศาสตร์ศิริราชพยาบาล คณะแพทยศาสตร์โรงพยาบาลรามาธิบดี และคณะเวชศาสตร์เขตร้อน) เมื่อวันที่ 28 สิงหาคม 2568 โดยได้กำหนดแผนความร่วมมือ 4 ด้าน ได้แก่ งานวิจัย และข้อมูลสวัสดิการ บริการ Health & Wellness และเทคโนโลยีสารสนเทศ ซึ่งนับเป็นครั้งแรกที่ 3 คณะแพทย์ได้กำหนดยุทธศาสตร์ร่วมกัน และเป็นต้นแบบการขยายความร่วมมือสู่คณะอื่น ๆ ต่อไป

ตลอดปีที่ผ่านมา สภามหาวิทยาลัยได้แต่งตั้งคณะกรรมการต่าง ๆ ตามพระราชบัญญัติมหาวิทยาลัยมหิดล พ.ศ. 2550 และพระราชบัญญัติการอุดมศึกษา พ.ศ. 2562 รวมทั้งคณะกรรมการประจำสภามหาวิทยาลัย 11 คณะกรรมการ ซึ่งล้วนมีบทบาทสำคัญในการกำหนดนโยบายและข้อเสนอแนะต่อการบริหารงาน เพื่อมุ่งสู่ Real World Impact และการเป็นมหาวิทยาลัยระดับโลกอย่างเป็นรูปธรรม



ศาสตราจารย์คลินิกเกียรติคุณ นพ.ปิยะสกล สกลสัตยาทร
นายกสภามหาวิทยาลัยมหิดล

ผมขอขอบคุณคณะกรรมการสภามหาวิทยาลัย ผู้บริหาร และบุคลากรทุกท่าน ที่ร่วมแรงร่วมใจขับเคลื่อนมหาวิทยาลัยมติดสู่การเป็น “ปัญญาของแผ่นดิน” อย่างแท้จริง ให้เกิดผลลัพธ์ที่เป็นรูปธรรม (Real World Impact) โดยมุ่งยกระดับคุณภาพชีวิตและสุขภาวะของประชาชน สร้างความอยู่ดีมีสุขรอบด้าน (Holistic Well-being) พร้อมทั้งสานพลังความร่วมมือทั้งภายในภายนอกมหาวิทยาลัย เพื่อต่อยอดสติปัญญา ทรัพยากร ความเชี่ยวชาญและเทคโนโลยี สู่นวัตกรรมที่ก่อให้เกิดประโยชน์สูงสุดต่อสังคม เศรษฐกิจ สิ่งแวดล้อม และประเทศชาติ อันจะนำไปสู่ความยั่งยืนทั้งในปัจจุบันและอนาคต



สารบัญ (Content)

1 สภามหาวิทยาลัยมหิดล

1.1	คณะกรรมการสภามหาวิทยาลัยมหิดล	3
1.2	แนบนำมหาวิทยาลัยมหิดล	11
1.3	โครงสร้างคณะกรรมการสภามหาวิทยาลัยมหิดล	12
1.4	อำนาจหน้าที่สภามหาวิทยาลัย	12
1.5	รายงานอดีตกรรมการสภามหาวิทยาลัย	13
1.6	การประชุมสภามหาวิทยาลัยมหิดล	14
1.7	งบประมาณรายจ่าย มหาวิทยาลัยมหิดล ปีงบประมาณ 2568	15
1.8	ผลงานและรางวัลที่ได้รับของกรรมการสภามหาวิทยาลัย	17
1.9	สำนักงานสภามหาวิทยาลัย	21

2 ผลการดำเนินงานของสภามหาวิทยาลัย

2.1	การสัมมนาร่วมระหว่างคณะกรรมการสภามหาวิทยาลัย และผู้บริหารมหาวิทยาลัย (Retreat) ประจำปี 2568	25
2.2	สรุปผลการเยี่ยมชมและรับฟังผลการดำเนินงานของส่วนงาน ประจำปี 2568 (University Council Visit : 4)	27
2.3	โครงสร้างคณะกรรมการสภามหาวิทยาลัยมหิดล (11 คณะกรรมการ)	33
2.4	ผลการดำเนินงานคณะกรรมการตาม พ.ร.บ. มหาวิทยาลัยมหิดล พ.ศ. 2550 และคณะกรรมการ ตาม พ.ร.บ. การอุดมศึกษา พ.ศ. 2562 (5 คณะกรรมการ)	34
2.5	ผลการดำเนินงานคณะกรรมการประจำสภามหาวิทยาลัย (6 คณะกรรมการ)	38
2.6	รายงานผลการดำเนินงานของอธิการบดี (President Report) ต่อสภามหาวิทยาลัย	42
2.7	การขับเคลื่อนยุทธศาสตร์การสร้างความร่วมมือทางการแพทย์ (Synergy) ระหว่าง คณะแพทยศาสตร์ศิริราชพยาบาล คณะแพทยศาสตร์โรงพยาบาลรามาธิบดี และ คณะเวชศาสตร์เขตร้อน	43
2.8	การประเมินผลการปฏิบัติงานของสภามหาวิทยาลัยมหิดล ประจำปี พ.ศ. 2567	49

3 จากสภามหาวิทยาลัยสู่การปฏิบัติ

3.1	เรื่องเสนอเชิงนโยบาย “การขับเคลื่อนนโยบาย อุดมศึกษา วิทยาศาสตร์ วิจัย และนวัตกรรม ของประเทศไทย”	53
3.2	เรื่องเสนอเชิงนโยบาย “Thriving in a Shifting Geopolitical Game”	54
3.3	วิสัยทัศน์ พันธกิจ ยุทธศาสตร์ ของหัวหน้าส่วนงานที่รับตำแหน่งใหม่ 10 ส่วนงาน	55

บทสรุปผู้บริหาร

สภามหาวิทยาลัยมหิดล เป็นองค์กรสูงสุดของมหาวิทยาลัยมหิดล มีหน้าที่กำกับดูแลการดำเนินงานของมหาวิทยาลัยให้เป็นไปตามหลักธรรมาภิบาล โดยยึดถือประโยชน์ของมหาวิทยาลัย สังคม และประเทศชาติเป็นสำคัญ ทั้งนี้ อำนาจหน้าที่ของสภามหาวิทยาลัยมหิดลกำหนดไว้ตามพระราชบัญญัติมหาวิทยาลัยมหิดล พ.ศ. 2550 และปีงบประมาณ 2568 ได้มีพระบรมราชโองการโปรดเกล้าฯ แต่งตั้งกรรมการสภาฯ ผู้ทรงคุณวุฒิชุดใหม่จำนวน 15 ท่าน (ราชกิจจานุเบกษา ประกาศ ณ วันที่ 23 มีนาคม 2568)

มหาวิทยาลัยมหิดลได้จัดการสัมมนาความร่วมมือระหว่างคณะกรรมการสภาฯ และผู้บริหารมหาวิทยาลัย (Retreat) เมื่อระหว่างวันที่ 4 – 6 พฤษภาคม 2568 โดยมีวัตถุประสงค์ เพื่อแลกเปลี่ยนความคิดเห็นและรับฟังข้อเสนอแนะจากกรรมการสภาฯ มหาวิทยาลัยผู้ทรงคุณวุฒิ การสัมมนาดังกล่าวใช้กระบวนการ “World Café” เพื่อระดมความคิดเห็น ซึ่งผลการสัมมนาถูกนำไปใช้ในการกำหนดทิศทางเชิงนโยบาย และวางแผนกลยุทธ์ในการพัฒนามหาวิทยาลัยให้ก้าวหน้าต่อไป

ในช่วงเดือนมิถุนายน – สิงหาคม 2568 นายกสภามหาวิทยาลัยและกรรมการสภาฯ มหาวิทยาลัย ได้เยี่ยมชมและรับฟังผลการดำเนินงานของส่วนงาน ประจำปี 2568 ซึ่งผลการเยี่ยมชมสะท้อนให้เห็นว่ามหาวิทยาลัยมหิดล มุ่งหมายจะเป็นสถาบันการศึกษาชั้นนำที่ไม่เพียงแต่ผลิตความรู้ที่มีคุณค่าเท่านั้น แต่ยังมุ่งเน้น “การสานพลัง” (synergy) ทั้งภายในและภายนอกองค์กร เพื่อส่งเสริมความเชื่อมโยงระหว่างการวิจัย การเรียนการสอนและการสร้างการมีส่วนร่วมในสังคม อันจะนำไปสู่การสร้างผลกระทบที่ดีต่อโลกและสังคม (real world impact) ในรูปแบบที่จับต้องได้ และยังเป็นพลังขับเคลื่อนสังคมไทยไปสู่คุณภาพชีวิตที่ดีขึ้นอย่างยั่งยืน โดยมีกรอบการดำเนินงานที่ชัดเจนในสามเสาหลักสำคัญ คือ 1. การสานพลัง (synergy) ผ่านการวิจัย การเรียน การสอน และการมีส่วนร่วมสังคม พร้อมการเสริมสร้างศักยภาพ (capacity building) มุ่งสู่การบูรณาการระหว่างการศึกษาที่ตอบโจทย์ความต้องการของชุมชน ภาคธุรกิจ รัฐบาล และสังคม 2. การนำปัญญาประดิษฐ์ (AI) และเทคโนโลยีดิจิทัล เข้ามายกระดับและเสริมศักยภาพการวิจัย การเรียนการสอน การบริหารจัดการองค์กร และการวิเคราะห์ข้อมูลของผู้บริหารอย่างครบถ้วน และ 3. มหาวิทยาลัยแห่งความยั่งยืน (University for Sustainability) เป็นแนวคิดหลักที่สอดคล้องกับวิสัยทัศน์และพันธกิจหลักของมหาวิทยาลัยมหิดล โดยบูรณาการพันธกิจให้สอดคล้องกับกรอบความยั่งยืนในด้านสิ่งแวดล้อม สังคม เศรษฐกิจ และการส่งเสริมธรรมาภิบาลในองค์กร

ทั้งนี้ หลังจากการเยี่ยมชมส่วนงานทำให้เกิดการประชุมเพื่อขับเคลื่อนยุทธศาสตร์มหาวิทยาลัยระหว่างคณะแพทยศาสตร์ศิริราชพยาบาล คณะแพทยศาสตร์โรงพยาบาลรามาธิบดี และคณะเวชศาสตร์เขตร้อน โดยมีวัตถุประสงค์ เพื่อส่งเสริมความร่วมมือทางการแพทย์

สำหรับโครงสร้างคณะกรรมการสภาฯ มหาวิทยาลัยมหิดล ประกอบด้วยคณะกรรมการตามพระราชบัญญัติมหาวิทยาลัยมหิดล พ.ศ. 2550 และคณะกรรมการตามพระราชบัญญัติการอุดมศึกษา พ.ศ. 2562 จำนวน 5 คณะกรรมการ และคณะกรรมการประจำสภาฯ มหาวิทยาลัยมหิดล จำนวน 6 คณะกรรมการ โดยมีกรรมการสภาฯ มหาวิทยาลัยผู้ทรงคุณวุฒิและอธิการบดีมหาวิทยาลัยมหิดลทำหน้าที่เป็นประธาน ทั้งนี้ ในปีงบประมาณ 2568 ที่ประชุมสภาฯ มหาวิทยาลัยได้พิจารณาและรับฟังการนำเสนอประเด็นเชิงนโยบายที่สำคัญ อาทิ เรื่อง “การขับเคลื่อนนโยบายอุดมศึกษา วิทยาศาสตร์ วิจัยและนวัตกรรมของประเทศไทย” โดย ศาสตราจารย์ ดร.ศุภชัย ปทุมนากุล ปลัดกระทรวงการอุดมศึกษา วิทยาศาสตร์ วิจัยและนวัตกรรม และเรื่อง “Thriving in a Shifting Geopolitical Game” โดย คุณจรีพร จารุกรสกุล กรรมการสภาฯ มหาวิทยาลัยผู้ทรงคุณวุฒิ รวมถึงการนำเสนอวิสัยทัศน์ พันธกิจ และยุทธศาสตร์ของหัวหน้าส่วนงานที่เพิ่งเข้ารับตำแหน่งใหม่ จำนวน 10 ราย โดยกรรมการสภาฯ มหาวิทยาลัยได้ให้ข้อคิดเห็นและข้อเสนอแนะเพื่อสนับสนุนการขับเคลื่อนยุทธศาสตร์ของส่วนงานให้สอดคล้องกับยุทธศาสตร์มหาวิทยาลัยและยุทธศาสตร์ชาติอันจะนำไปสู่ความยั่งยืนของมหาวิทยาลัยสืบไป



1. สภามหาวิทยาลัยมหิดล

- 1.1 คณะกรรมการสภามหาวิทยาลัยมหิดล
- 1.2 แนะนำมหาวิทยาลัยมหิดล
- 1.3 โครงสร้างคณะกรรมการสภามหาวิทยาลัยมหิดล
- 1.4 อำนาจหน้าที่สภามหาวิทยาลัยมหิดล
- 1.5 รายนามอดีตกรรมการสภามหาวิทยาลัยมหิดล
(ตั้งแต่ 1 ตุลาคม 2567 - 30 กันยายน 2568)
- 1.6 การประชุมสภามหาวิทยาลัยมหิดล
- 1.7 งบประมาณรายจ่าย มหาวิทยาลัยมหิดล ปีงบประมาณ 2568
- 1.8 ผลงานและรางวัลที่ได้รับของกรรมการสภามหาวิทยาลัยมหิดล
- 1.9 สำนักงานสภามหาวิทยาลัย
 - 1.9.1 โครงสร้างการบริหารงานสำนักงานของสภามหาวิทยาลัย
 - 1.9.2 บทบาทหน้าที่ของสำนักบริหารกิจการสภามหาวิทยาลัย
 - 1.9.3 บทบาทหน้าที่ของสำนักงานคณะกรรมการตรวจสอบการบริหารงานประจำมหาวิทยาลัย

เสาวัฒนธรรมองค์กร (Core Value) ณ ศูนย์การเรียนรู้มหิดล
มหาวิทยาลัยมหิดล วิทยาเขตศาลายา

1.1 คณะกรรมการสภามหาวิทยาลัยมหิดล

ศ.คลินิกเกียรติคุณ นพ.ปิยะสกล สกลสัตยาทร
นายกสภามหาวิทยาลัยมหิดล



ศ.คลินิกพิเศษ นพ.เสรี ตู้จินดา
อุปนายกสภามหาวิทยาลัยมหิดล



ศ. นพ.ปิยะมิตร ศรีธรา
อธิการบดีมหาวิทยาลัยมหิดล
กรรมการสภามหาวิทยาลัยโดยตำแหน่ง



ดร.ประสาร ไตรรัตน์วรกุล
กรรมการสภามหาวิทยาลัยผู้ทรงคุณวุฒิ



ศ. คลินิกเกียรติคุณ นพ.อุดม คชินทร
กรรมการสภามหาวิทยาลัยผู้ทรงคุณวุฒิ



ศ. ดร.ปราณี ทินกร
กรรมการสภามหาวิทยาลัยผู้ทรงคุณวุฒิ



ศ.กิตติคุณ ดร.ดิเรก ลาวัณย์ศิริ
กรรมการสภามหาวิทยาลัยผู้ทรงคุณวุฒิ



ศ.เกียรติคุณ ดร. นพ.ประสิทธิ์ วัฒนาภา
กรรมการสภามหาวิทยาลัยผู้ทรงคุณวุฒิ



อ้างอิง: ราชกิจจานุเบกษา ประกาศสำนักนายกรัฐมนตรี เรื่อง แต่งตั้งกรรมการสภามหาวิทยาลัยผู้ทรงคุณวุฒิ
ของมหาวิทยาลัยมหิดล ประกาศ ณ วันที่ 23 มีนาคม 2568

1.1 คณะกรรมการสภามหาวิทยาลัยมหิดล

รศ. นพ.สรนิต ศิลธรรม

กรรมการสภามหาวิทยาลัยผู้ทรงคุณวุฒิ



รศ. ดร.วรากรณ์ สามโกเศศ

กรรมการสภามหาวิทยาลัยผู้ทรงคุณวุฒิ



คุณวนิส เต๋อไพสิฐพงษ์

กรรมการสภามหาวิทยาลัยผู้ทรงคุณวุฒิ



ศ. ดร.สุรศักดิ์ ลิขสิทธิ์วัฒนกุล

กรรมการสภามหาวิทยาลัยผู้ทรงคุณวุฒิ



ดร.ทวิศักดิ์ กอนันตกุล

กรรมการสภามหาวิทยาลัยผู้ทรงคุณวุฒิ



คุณยุทธนา साโยชนกร

กรรมการสภามหาวิทยาลัยผู้ทรงคุณวุฒิ



ดร.สมศักดิ์ สีสวัสดิ์ตระกูล

นายกสมาคมศิษย์เก่ามหาวิทยาลัยมหิดลฯ
กรรมการสภามหาวิทยาลัยโดยตำแหน่ง



คุณมบุญ สรรค์คุณากร

กรรมการสภามหาวิทยาลัยผู้ทรงคุณวุฒิ



นพ.สุวิทย์ วิบุลผลประเสริฐ

กรรมการสภามหาวิทยาลัยผู้ทรงคุณวุฒิ



คุณจรีพร จาตุรัสกุล

กรรมการสภามหาวิทยาลัยผู้ทรงคุณวุฒิ



อ้างอิง: ราชกิจจานุเบกษา ประกาศสำนักนายกรัฐมนตรี เรื่อง แต่งตั้งกรรมการสภามหาวิทยาลัยผู้ทรงคุณวุฒิ
ของมหาวิทยาลัยมหิดล ประกาศ ณ วันที่ 23 มีนาคม 2568

1.1 คณะกรรมการสภามหาวิทยาลัยมหิดล

ศ. พญ.จุฬาริชา โมทยาย
คณบดีวิทยาลัยนานาชาติ
กรรมการสภามหาวิทยาลัย

ศ. นพ.อภิชาติ อัครวมงคลกุล
คณบดีคณะแพทยศาสตร์ศิริราชพยาบาล
กรรมการสภามหาวิทยาลัย

ศ. ดร.ฉัตรเฉลิม อิศรางกูร ณ อยุธยา
คณบดีบัณฑิตวิทยาลัย
กรรมการสภามหาวิทยาลัย

จากผู้บริหารระดับคณบดีหรือเทียบเท่า

จากผู้บริหารระดับคณบดีหรือเทียบเท่า

จากผู้บริหารระดับคณบดีหรือเทียบเท่า



รศ. ดร.นพ.ชัยเลิศ พิษิตพรชัย
ผู้อำนวยการสถาบันนวัตกรรมการเรียนรู้
กรรมการสภามหาวิทยาลัย
จากผู้บริหารระดับคณบดีหรือเทียบเท่า

ศ. คลินิก นพ.อาทิตย์ อังกานนท์
คณบดีคณะแพทยศาสตร์โรงพยาบาลรามาธิบดี
กรรมการสภามหาวิทยาลัย
จากผู้บริหารระดับคณบดีหรือเทียบเท่า



อ. ดร.ธิตikom พิวพันธ์สวัสดิ์
คณะวิทยาศาสตร์
กรรมการสภามหาวิทยาลัยจากคณาจารย์ประจำ



ศ. ดร.นริศรา จันทราภิตย์
ประธานสภาคณาจารย์
กรรมการสภามหาวิทยาลัยโดยตำแหน่ง



ศ. นพ.สมชาย สีลากุลวงศ์
คณะแพทยศาสตร์ศิริราชพยาบาล
กรรมการสภามหาวิทยาลัยจากคณาจารย์ประจำ



ศ. นพ.สุรเดช หงส์อิง
คณะแพทยศาสตร์โรงพยาบาลรามาธิบดี
กรรมการสภามหาวิทยาลัยจากคณาจารย์ประจำ



1.1 คณะกรรมการสภามหาวิทยาลัยมหิดล

รศ. ดร.เอกราช เกตวัลค์
สถาบันโภชนาการ
กรรมการสภามหาวิทยาลัยจากคณาจารย์ประจำ



รศ. ดร.บุญยฤทธิ์ ปัญญาภิญโญผล
คณะสาธารณสุขศาสตร์
กรรมการสภามหาวิทยาลัยจากคณาจารย์ประจำ



ดร. จักรกฤษณ์ พางาม
กองกฎหมาย สำนักงานอธิการบดี
กรรมการสภามหาวิทยาลัยจากผู้ปฏิบัติงาน
ในมหาวิทยาลัยที่มีใช้คณาจารย์ประจำ





ลานตัวมอ มหาวิทยาลัยมหิดล วิทยาเขตศาลายา

1.2 แนะนำมหาวิทยาลัยมหิดล

ปณิธาน
DETERMINATION

ปัญญาของแผ่นดิน
Wisdom of the Land

คำขวัญ
MOTTO

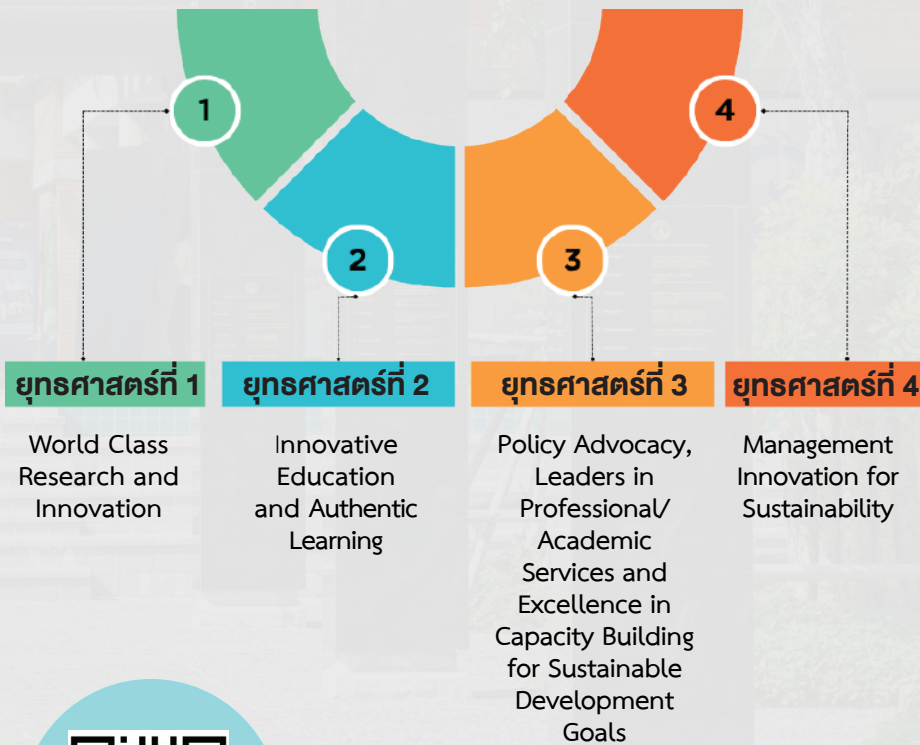
อดทน อดปอง อด พึ่งปฏิบัติต่อผู้อื่น เหมือนดังปฏิบัติต่อตนเอง
DO UNTO OTHERS AS YOU WOULD HAVE
OTHERS DO UNTO YOU.

ปรัชญา
PHILOSOPHY

ความสำเร็จที่แท้จริงอยู่ที่การนำความรู้ไปประยุกต์ใช้ เพื่อประโยชน์สูงแก่มวลมนุษยชาติ
True success is not in the learning, but in its application to
the benefit of mankind.

วิสัยทัศน์
VISION

มหาวิทยาลัยมหิดลมุ่งมั่นที่จะเป็นมหาวิทยาลัยอยู่ในอันดับ 1 ใน 100
มหาวิทยาลัยที่ดีที่สุดในโลกในปี พ.ศ. 2573
To be 1 in 100 World Class University.



พระราชบัญญัติมหาวิทยาลัยมหิดล พ.ศ. 2550
และข้อบังคับที่เกี่ยวข้องกับสภามหาวิทยาลัย

วัฒนธรรมองค์กร CORE VALUES

M

Mastery

รู้แน่จ้ัง รู้จริง สมเหตุ สมผล

A

Altruism

มุ่งผลเพื่อผู้อื่น

H

Harmony

กลมกลืนกับสรรพสิ่ง

I

Integrity

มั่นคงยิ่งในคุณธรรม

D

Determination

แน่วแน่ทำกล้าตัดสินใจ

O

Originality

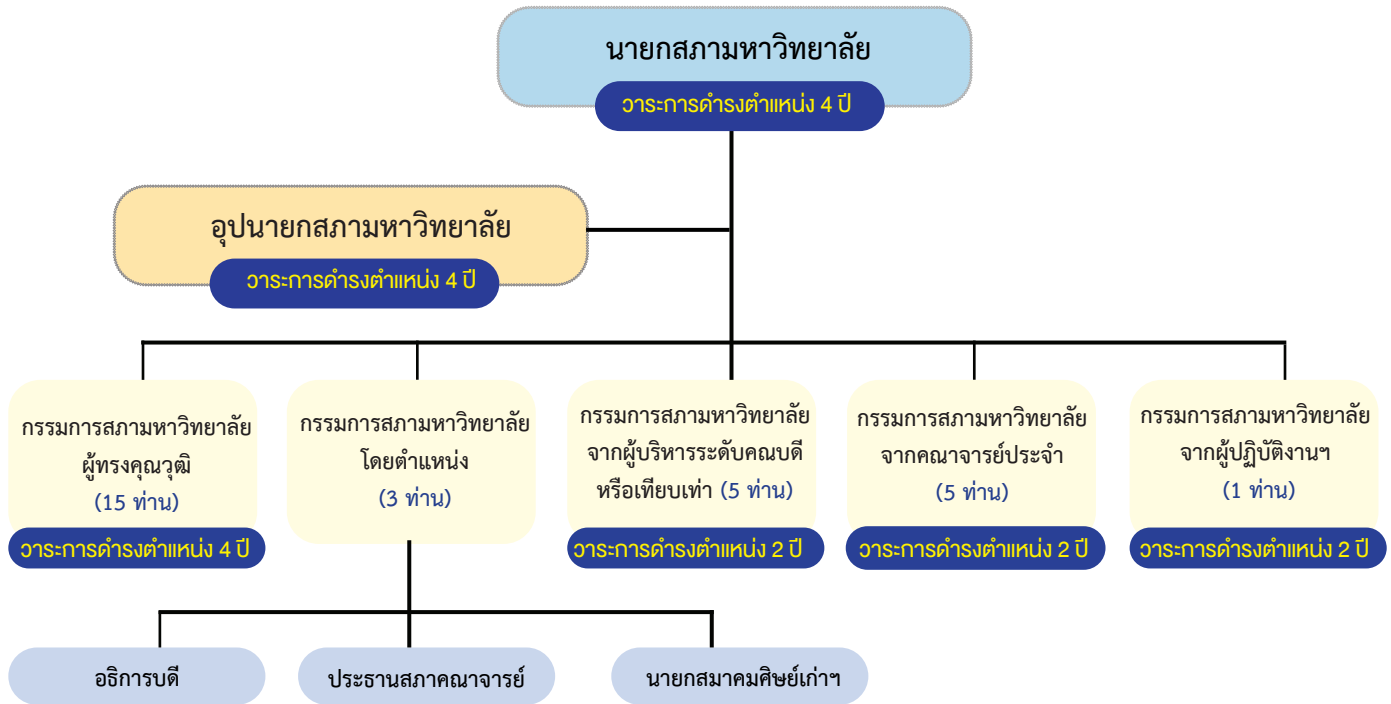
สร้างสรรค์สิ่งใหม่

L

Leadership

ใส่ใจเป็นผู้นำ

1.3 โครงสร้างคณะกรรมการสภามหาวิทยาลัยมหิดล



1.4 อำนาจหน้าที่สภามหาวิทยาลัยมหิดล

สภามหาวิทยาลัยมีอำนาจหน้าที่ควบคุมดูแลกิจการทั่วไปของมหาวิทยาลัยรวมถึงออกข้อบังคับ ประกาศ อนุมัติ พิจารณา รับรองเรื่องต่าง ๆ ตามอำนาจหน้าที่พระราชบัญญัติมหาวิทยาลัยมหิดล พ.ศ. 2550 (ตั้งแต่ตุลาคม 2567 - กันยายน 2568) สรุปดังนี้

ออกข้อบังคับ/ประกาศ

- | | |
|---|-------------------|
| 1. ออกข้อบังคับ/ประกาศ ข้อบังคับและประกาศมหาวิทยาลัย | 15
ฉบับ |
| 2. ออกข้อบังคับ/ประกาศ ข้อบังคับการบริหารงานบุคคล | 4
ฉบับ |
| 3. ออกข้อบังคับ/ประกาศ ข้อบังคับการเงิน พัสดุ และทรัพย์สินฯ | 12
ฉบับ |

รับรอง

- | | |
|--|------------------|
| รับรองรายงานประจำปีของมหาวิทยาลัยและเสนอต่อรัฐมนตรี เพื่อรับทราบ | 1
วาระ |
|--|------------------|

พิจารณา

- | | |
|---|-------------------|
| 1. พิจารณาแต่งตั้ง ถอดถอนศาสตราจารย์และศาสตราจารย์พิเศษ | 45
ราย |
| 2. พิจารณาแต่งตั้ง ถอดถอนตำแหน่งทางวิชาการ | 145
ราย |
| 3. พิจารณาแต่งตั้ง/ถอดถอน รองอธิการบดี คณบดี ผู้อำนวยการ และหัวหน้าส่วนงานฯ | 22
ราย |

อนุมัติ

- | | |
|--|------------------------|
| 1. อนุมัติแผนพัฒนาและแผนปฏิบัติการมหาวิทยาลัย | 1
วาระ |
| 2. อนุมัติการจัดตั้ง การรวมและการยุบเลิกส่วนงาน | 4
วาระ |
| 3. อนุมัติการรับเข้า/สมทบและการยกเลิกการสมทบของสถานศึกษาชั้นสูงหรือสถาบันอื่น | 0
วาระ |
| 4. อนุมัติการจัดการ และยกเลิกการจัดการศึกษาร่วมกับสถานศึกษาชั้นสูงหรือสถาบันอื่น | 0
วาระ |
| 5. อนุมัติการเปิดสอน และปรับปรุงแก้ไขหลักสูตรการศึกษา | 323
หลักสูตร |
| 6. อนุมัติปริญญา อนุปริญญา | 7,241
ราย |
| 7. อนุมัติเปิดสอน ปรับปรุงรายวิชา | 22
รายวิชา |
| 8. อนุมัติปิดรายวิชา ปิดหลักสูตร | 5
หลักสูตร |
| 9. อนุมัติประกาศนียบัตรและปริญญาเกิตติมศักดิ์ | 743
ราย |
| 10. อนุมัติงบประมาณรายรับและรายจ่ายของมหาวิทยาลัย | 1
วาระ |

1.5 รายงานอดีตกรรมการสภามหาวิทยาลัยมหิดล
(ตั้งแต่ 1 ตุลาคม 2567 - 30 กันยายน 2568)

กรรมการสภามหาวิทยาลัยผู้ทรงคุณวุฒิ

(ดำรงตำแหน่งตั้งแต่ 5 ธันวาคม 2563 - 22 มีนาคม 2568)



ดร.ไอศ บูนกุล



คุณโชติกา สวานนท์



ศ. เกียรติคุณ นพ.ประเวศ วะสี



คุณหญิงลักขณาจันทร เลหาพันธ์



คุณวลัยรัตน์ ศรีอรุณ



ดร.สมเกียรติ ตั้งกิจวานิชย์



ดร.สมศักดิ์ สีสวัสดิ์ตระกูล



ศ. ดร.อมร จันทรสมบุญ



ศ. เกียรติคุณ นพ.อภิชาติ วิชยานรรัตน์

กรรมการสภามหาวิทยาลัยโดยตำแหน่ง

(ดำรงตำแหน่งตั้งแต่ 24 เมษายน 2565 - 30 กันยายน 2567)



พล.ต.อ. นพ.จงเจตน์ อวเจณพงษ์
นายกสมาคมศิษย์เก่ามหาวิทยาลัยมหิดลฯ

1.6 การประชุมสภามหาวิทยาลัยมหิดล

การประชุมสภามหาวิทยาลัย มีการประชุม จำนวน 12 ครั้งต่อปี มีจำนวนกรรมการสภามหาวิทยาลัยเข้าร่วมการประชุมเฉลี่ยตลอดทั้งปีงบประมาณ 2568 ร้อยละ 92.22 โดยกำหนดการประชุมทุกวันพุธที่ 3 ของทุกเดือน ตั้งแต่ตุลาคม 2567 – กันยายน 2568 มีจำนวนระเบียบวาระการประชุมทั้งสิ้น 702 เรื่อง ดังแสดงในแผนภาพสรุประเบียบวาระการประชุมสภามหาวิทยาลัย ดังนี้

47
เรื่อง

วาระที่ 1 ประธานแจ้งต่อที่ประชุม

1. จำนวนกรรมการสภามหาวิทยาลัย ผู้เข้าร่วมประชุม
2. เรื่องแจ้งเพื่อแสดงความยินดีแก่นายกสภาฯ กรรมการสภาฯ และผู้บริหารมหาวิทยาลัย

22
เรื่อง

วาระที่ 2 เรื่องเสนอเพื่อรับรอง

1. รับรองรายงานการประชุมสภามหาวิทยาลัย
2. รับรองรายงานการประชุมสภามหาวิทยาลัย (วาระลับ)

19
เรื่อง

วาระที่ 3 เรื่องสืบเนื่อง

1. รายงานผลการดำเนินการตามมติที่ประชุม
2. ความคืบหน้าการดำเนินงานของ บริษัท เอ็ม ยู โฮลดิ้ง จำกัด
3. โครงการเชิงยุทธศาสตร์ โครงการร่วมลงทุนในบริษัทผลิตรายที่มีชีวิต (ATMP) และนโยบายการรับคนพิการเข้าศึกษาต่อ

37
เรื่อง

วาระที่ 4 เรื่องเสนอเชิงนโยบาย

1. บรรยายพิเศษจากปลัดกระทรวง อว. “การขับเคลื่อนนโยบาย อุดมศึกษา วิทยาศาสตร์ วิจัยและนวัตกรรม ของประเทศไทย”
2. บรรยายพิเศษจากกรรมการสภาฯ ผู้ทรงคุณวุฒิ “Thriving in a Shifting Geopolitical Game”
3. รายงานจากอธิการบดี (President Report) และรายงานความร่วมมือเชิงยุทธศาสตร์กับสถาบันชั้นนำทั้งในและต่างประเทศ
4. การนำเสนอวิสัยทัศน์ ยุทธศาสตร์ และแผนการดำเนินงานของหัวหน้าส่วนงาน (10 ส่วนงาน)
5. รายงานจากคณะกรรมการตาม พ.ร.บ. มหาวิทยาลัยมหิดล พ.ศ. 2550 และคณะกรรมการตาม พ.ร.บ. การอุดมศึกษา พ.ศ. 2562
6. รายงานจากคณะกรรมการประจำสภามหาวิทยาลัย

107
เรื่อง

วาระที่ 5 เรื่องเสนอเพื่อพิจารณา

1. การแต่งตั้งหัวหน้าส่วนงาน บุคคล คณะกรรมการสรรหาและคณะกรรมการอื่นๆ
2. การแต่งตั้งตำแหน่งศาสตราจารย์เกียรติยศ
3. การเสนอชื่อผู้สมควรได้รับปริญญาคุณวุฒิบัณฑิตกิตติมศักดิ์
4. การอนุมัติหลักการและการเปิดสอนหลักสูตรใหม่
5. การอนุมัติจัดซื้อ จัดจ้าง งบประมาณ
6. การพิจารณาข้อบังคับและประกาศของมหาวิทยาลัย
7. เรื่องทางวินัย และการอุทธรณ์ร้องทุกข์

383
เรื่อง

วาระที่ 6 เรื่องเสนอเพื่อพิจารณาทั้ทั้ง

1. การอนุมัติตำแหน่งทางวิชาการ
2. การขออนุมัติต่ออายุการปฏิบัติงานของพนักงานมหาวิทยาลัย และข้าราชการในมหาวิทยาลัย
3. การอนุมัติเปิด-ปิดหลักสูตร
4. การอนุมัติปรับปรุงหลักสูตร (การปรับปรุงตามวงรอบ/การปรับปรุงแก้ไขย่อย (สมอ.08)
5. การอนุมัติปริญญาบัตรและประกาศนียบัตร

76
เรื่อง

วาระที่ 7 เรื่องแจ้งเพื่อทราบ

1. โปรดเกล้าฯ แต่งตั้งบุคคลให้ดำรงตำแหน่งศาสตราจารย์
2. รายงานการเงินของมหาวิทยาลัย
3. การดำเนินการด้านวินัยบุคลากรและนักศึกษา
4. การดำเนินการจัดซื้อจัดจ้างของมหาวิทยาลัย
5. การปรับโครงสร้างหน่วยงานภายใน
6. รายงานการดำเนินงานของคณะกรรมการตรวจสอบการบริหารงานประจำมหาวิทยาลัย
7. รายงานผลและแผนการบริหารจัดการความเสี่ยงมหาวิทยาลัย
8. รายงานการเงินของมหาวิทยาลัยมหิดล
9. ผลและแผนการจัดหาประโยชน์ การดำเนินงานของบริษัทที่มหาวิทยาลัยมหิดลลงทุน หรือร่วมลงทุน

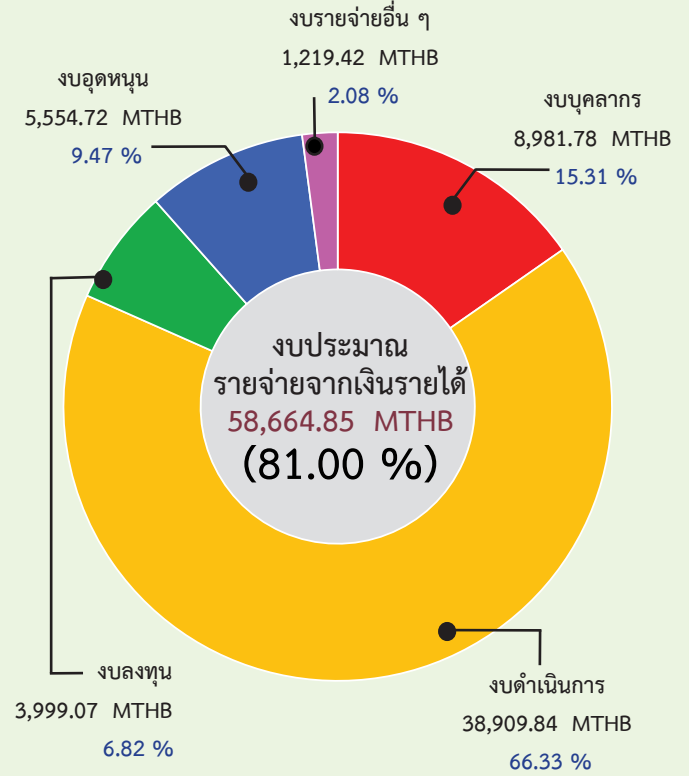
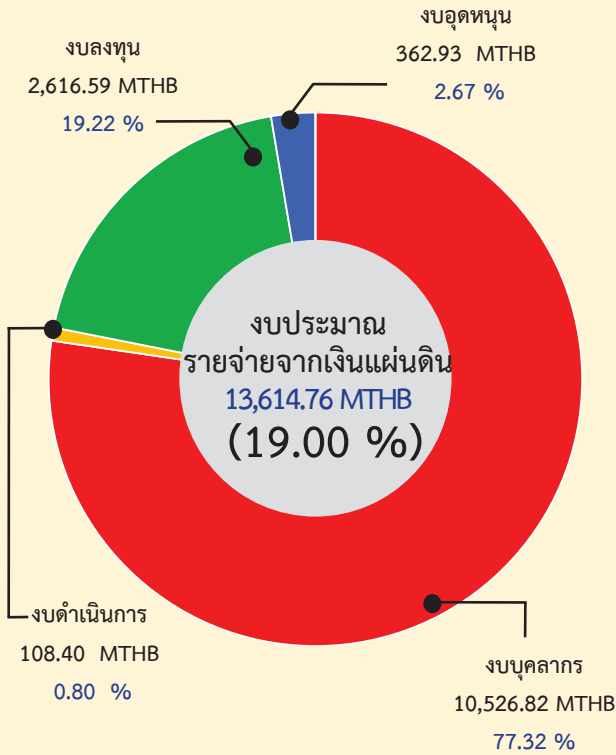
11
เรื่อง

วาระที่ 8 เรื่องอื่นๆ

เรื่องอื่น ๆ

1.7 งบประมาณรายจ่ายมหาวิทยาลัยมหิดล ปีงบประมาณ 2568

งบประมาณที่ได้รับการจัดสรร ปีงบประมาณ 2568
รวมทั้งสิ้น 72,279.62 MTHB



ข้อมูล: กองแผนงาน สำนักงานอธิการบดี มหาวิทยาลัยมหิดล



ทัศนียภาพวิทยาเขตกาญจนบุรี
มหาวิทยาลัยมหิดล



กันภัยมหิดล สัญลักษณ์ประจำมหาวิทยาลัยมหิดล

1.8 ผลงานและรางวัลที่ได้รับของกรรมการสภามหาวิทยาลัยมหิดล

(ตั้งแต่ ตุลาคม 2567 - กันยายน 2568)

กรรมการสภามหาวิทยาลัยผู้ทรงคุณวุฒิ



คุณจรีพร จารุกรสกุล

1. รางวัล Bangkok Post CEO of the Year 2024 “CEO of the Year in Visionary Leadership” จาก Bangkok Post เมื่อวันที่ 7 พฤศจิกายน 2567
2. รางวัล 2024 Thailand Headlines Person of the Year สาขาเศรษฐกิจและสังคม จากไทยเจียร์ไน กรุ๊ป เมื่อวันที่ 7 พฤศจิกายน 2567
3. รางวัลสุดยอดผู้บริหารแห่งปี 2567 (The Best CEO 2024) จากฐานเศรษฐกิจ เมื่อวันที่ 25 ธันวาคม 2567
4. รางวัล Thailand Top Vote 2024 “สุดยอดนักบริหารแห่งปี 2024” จาก บริษัท อสมท จำกัด (มหาชน)(FM96.5) เมื่อวันที่ 22 มกราคม 2568
5. รางวัล The Best Woman Leadership – Visionary Leadership Award จากฐานเศรษฐกิจ เมื่อวันที่ 3 กุมภาพันธ์ 2568
6. รางวัล Thailand Top CEO of The Year 2025 ในอุตสาหกรรมขนส่งและโลจิสติกส์ (Transportation & Logistics) จากนิตยสาร Business+ เมื่อวันที่ 27 มิถุนายน 2568



ดร.ประสาร ไตรรัตน์วรกุล

1. ผู้มีคุณูปการต่อการศึกษาของชาติ ประจำปี 2568 จากคุรุสภา ประกาศ ณ วันที่ 10 มกราคม 2568
2. รางวัลวิจยวาทิตติคุณอาวุโสดีเด่น ครั้งที่ 10 (พ.ศ. 2568) โดยสมาคมนิสิตเก่าวิศวกรรมศาสตร์แห่งจุฬาลงกรณ์มหาวิทยาลัย ประกาศ ณ วันที่ 30 พฤษภาคม 2568



ศ.กิตติคุณ ดร.ดิเรก ลาวัณย์ศิริ

รางวัล “บุคคลเกียรติยศผู้ทำความงามความดีต่อมหาวิทยาลัย ชุมชน สังคม และประเทศชาติ” ประจำปี 2567 เนื่องในโอกาสวันคล้ายวันสถาปนามหาวิทยาลัยเทคโนโลยีพระจอมเกล้าพระนครเหนือ ครบรอบ 66 ปี เมื่อวันที่ 19 กุมภาพันธ์ 2568



คุณมณูญ สรรค์คุณากร

ได้รับพระราชทาน “เข็มกิตติการทองคำ” ในพิธีพระราชทานปริญญาบัตรมหาวิทยาลัยเทคโนโลยีสุรนารี ประจำปีการศึกษา 2566 เมื่อวันที่ 25 มีนาคม 2568

กรรมการสภามหาวิทยาลัยผู้ทรงคุณวุฒิ



ศ. เกียรติคุณ ดร. นพ.ประสิทธิ์ วัฒนาภา

1. รางวัลเกียรติยศ 5 ทศวรรษ ระบบยาประเทศไทย รางวัลประเภทบุคคล (ด้านการใช้ยาสมเหตุผล) ในพิธีมอบรางวัลในงานประชุมวิชาการก้าวเข้าสู่ทศวรรษที่ 5 ของระบบยาประเทศไทย โดยสำนักงานคณะกรรมการอาหารและยา กระทรวงสาธารณสุข เมื่อวันที่ 3 เมษายน 2568
2. รางวัลศิริราชเชิดชูเกียรติ ประจำปี 2567 กลุ่มที่ 2 รางวัลดีเด่นระดับมหาวิทยาลัย ระดับชาติ หรือรางวัลทุกประเภทจากการจัดอันดับระดับนานาชาติ หรือเทียบเท่า หรือได้รับการประกาศเกียรติคุณ หรือยกย่องในระดับชาติ หรือนานาชาติ หรือเทียบเท่า จากคณะแพทยศาสตร์ศิริราชพยาบาล เมื่อวันที่ 11 มิถุนายน 2568
3. โล่รางวัล “บุคคลดีเด่นด้านการต่อต้านทุจริต” จากมูลนิธิต่อต้านการทุจริต ในงานครบรอบ 10 ปี การจัดตั้งมูลนิธิต่อต้านการทุจริต เมื่อวันที่ 7 กรกฎาคม 2568



ศ. ดร.สุรศักดิ์ ลิขสิทธิ์วัฒนกุล

รางวัลเชิดชูเกียรตินักวิจัย มหาวิทยาลัยธรรมศาสตร์ ประจำปี 2567 จากมหาวิทยาลัยธรรมศาสตร์ เมื่อวันที่ 21 พฤษภาคม 2568



ศ. คลินิกเกียรติคุณ นพ.อุดม คชินทร

รางวัลศิริราชเชิดชูเกียรติ ประจำปี 2567 กลุ่มที่ 2 รางวัลดีเด่นระดับมหาวิทยาลัย ระดับชาติ หรือรางวัลทุกประเภทจากการจัดอันดับระดับนานาชาติ หรือเทียบเท่า หรือได้รับการประกาศเกียรติคุณ หรือยกย่องในระดับชาติ หรือนานาชาติ หรือเทียบเท่า จากคณะแพทยศาสตร์ศิริราชพยาบาล เมื่อวันที่ 11 มิถุนายน 2568



ศ. ดร.ปราณี ทินกร

ได้รับพระราชโองการโปรดเกล้าโปรดกระหม่อมแต่งตั้งเป็นราชบัณฑิต ประเภทวิชาสังคมศาสตร์ สาขาวิชาเศรษฐศาสตร์ สำนักธรรมศาสตร์และการเมือง ตั้งแต่วันที่ 12 มิถุนายน 2567

กรรมการสภามหาวิทยาลัยโดยตำแหน่ง



ดร.สมศักดิ์ ลิสวัสดิ์ตระกูล นายกสมาคมศิษย์เก่าฯ

เครื่องราชอิสริยาภรณ์ The Commendatore dell'Ordine della Stella d'Italia (Commander of the Order of the Star of Italy) จากประธานาธิบดีแห่งสาธารณรัฐอิตาลี เมื่อวันที่ 30 ธันวาคม 2567



ศ. ดร.นริศรา จันทราทิติย์ ประธานสภาคณาจารย์

รางวัลนิตินิตเกาดีเด่นสหเวชศาสตร์ ประเภทวิชาการ และการวิจัย จากจุฬาลงกรณ์มหาวิทยาลัย ประจำปี 2568 เมื่อวันที่ 25 มกราคม 2568 รางวัลนักวิจัยดีเด่นแห่งชาติ ในงานวันนักประดิษฐ์ ประจำปี 2568 จากสำนักงานการวิจัยแห่งชาติ (วช.) จากสมเด็จพระกนิษฐาธิราชเจ้า กรมสมเด็จพระเทพรัตนราชสุดาฯ สยามบรมราชกุมารี เมื่อวันที่ 2 กุมภาพันธ์ 2568



ศ. นพ.ปิยะมิตร ศรีธรา อธิการบดี

ได้รับแต่งตั้งเป็น กรรมการข้าราชการศาลยุติธรรมผู้ทรงคุณวุฒิ ด้านการบริหารงานบุคคล ในคณะกรรมการข้าราชการศาลยุติธรรม ประกาศ ณ วันที่ 6 มีนาคม 2568

กรรมการสภามหาวิทยาลัยจากผู้บริหารระดับคณบดีหรือเทียบเท่า



ศ. นพ.อภิชาติ อัครวมงคลกุล

1. โล่รางวัล Healthy Organization Award 2024 ประเภทผู้นำองค์กร ระดับ “ยอดเยี่ยม” จากเครือข่ายคนไทยไร้พุง เมื่อวันที่ 17 มกราคม 2568
2. ประกาศนียบัตรรางวัลผลงานคุณภาพ NRCT Quality Achievement 2025 ผลงานเรื่อง โครงการสำรวจสุขภาพโรคกระดูกและข้อในผู้สูงอายุของประเทศไทย จากสำนักงานการวิจัยแห่งชาติ (วช.) เมื่อวันที่ 2 กุมภาพันธ์ 2568
3. รางวัล “นักเวชศาสตร์ป้องกันดีเด่น” แขนงเวชศาสตร์ป้องกันคลินิก จากสมาคมเวชศาสตร์ป้องกันแห่งประเทศไทย ประจำปี 2567 เมื่อวันที่ 8 มีนาคม 2568
4. ได้รับเลือกให้ดำรงตำแหน่ง กรรมการตุลาการศาลยุติธรรมผู้ทรงคุณวุฒิ จากสำนักคณะกรรมการตุลาการศาลยุติธรรม ประกาศ ณ วันที่ 31 มีนาคม 2568
5. รางวัลเชิดชูเกียรติ “เพชรกนก” สาขายุติธรรม ประจำปี พ.ศ. 2566-2567 จากสมาคมผู้ผลิตรายการภาพและเสียง เมื่อวันที่ 24 พฤษภาคม 2568
6. รางวัลศิริราชเชิดชูเกียรติ ประจำปี 2567 กลุ่มที่ 6 รางวัลหรือการยกย่องอื่นตามที่คณะกรรมการพิจารณาเห็นสมควร (เครื่องหมายเชิดชูเกียรติ “ยกกระบัตร” ผู้ทำคุณประโยชน์อย่างยิ่ง) จากคณะแพทยศาสตร์ศิริราชพยาบาล เมื่อวันที่ 11 มิถุนายน 2568

กรรมการสภามหาวิทยาลัยจากผู้บริหารระดับคณบดีหรือเทียบเท่า



ศ.คลินิก นพ.อาทิตย์ อังกานนท์

1. โล่รางวัล Healthy Organization Award 2024 ประเภทผู้นำองค์กร ระดับ “ยอดเยี่ยม” จากเครือข่ายคนไทยไร้พุง เมื่อวันที่ 17 มกราคม 2568
2. รางวัล “ศิษย์เก่าดีเด่น” ประจำปี 2568 โรงเรียนสาธิตมหาวิทยาลัยศรีนครินทรวิโรฒ ปทุมวัน เมื่อวันที่ 3 กรกฎาคม 2568



รศ. ดร. นพ.ชัยเลิศ พิเชิตพรชัย

1. ได้รับเลือกตั้งให้ดำรงตำแหน่งเป็นกรรมการแพทยสภา วาระ พ.ศ. 2568 – 2570 ตั้งแต่วันที่ 1 กุมภาพันธ์ 2568
2. รางวัลศิริราชเชิดชูเกียรติ ประจำปี 2567 กลุ่มที่ 6 รางวัลหรือการยกย่องอื่น ตามที่คณะกรรมการพิจารณาเห็นสมควร (เครื่องหมายเชิดชูเกียรติ “ยกกระบัตร” ผู้ทำคุณประโยชน์อย่างยิ่ง แก่สำนักงานอัยการสูงสุด) เมื่อวันที่ 11 มิถุนายน 2568
3. รางวัล Gold Medal “WorldInvent Singapore 2025” (WoSG) เรื่อง “Wireless Sensor-based Newborn Intramuscular Injection Training Manikin” จากกระทรวงการอุดมศึกษา วิทยาศาสตร์ วิจัย และนวัตกรรมดำเนินการโดย สำนักงานการวิจัยแห่งชาติ (วช.) เมื่อวันที่ 14 สิงหาคม 2568

กรรมการสภามหาวิทยาลัยจากคณาจารย์ประจำ



ศ. นพ.สุรเดช หงส์อิง

รางวัล Mahidol University’s Top 1% Researcher 2025 จากมหาวิทยาลัยมหิดล เนื่องในวันพระราชทานนามมหาวิทยาลัยมหิดล เมื่อวันที่ 2 มีนาคม 2568



รศ. ดร.บุญยฤทธิ์ ปัญญาภิญโญผล

1. รางวัลวิทยานิพนธ์นวัตกรรมดีเด่น ระดับดี จากบัณฑิตวิทยาลัย มหาวิทยาลัยมหิดล เมื่อวันที่ 2 สิงหาคม 2568
2. รางวัลอาจารย์ตัวอย่าง สาขาวิทยาศาสตร์เทคโนโลยี ประจำปี 2567 จากสภาอาจารย์คณะสาธารณสุขศาสตร์ มหาวิทยาลัยมหิดล

1.9 สำนักงานสภามหาวิทยาลัย

1.9.1 โครงสร้างการบริหารงานของสำนักงานสภามหาวิทยาลัย



ศ. คลินิกเกียรติคุณ นพ.ปิยะสกล สกลสัตยาทร

นายกสภามหาวิทยาลัยมหิดล



รศ. ดร.นภเรณู สัจจรักษ์ ธีระฐิติ

รองอธิการบดีฝ่ายวิเทศสัมพันธ์และสภามหาวิทยาลัย
รักษาการแทนหัวหน้าสำนักงานสภามหาวิทยาลัย

สำนักบริหารกิจการสภามหาวิทยาลัย



นางสุนิดา เกียรติวัฒนนิศาล
หัวหน้าสำนักบริหารกิจการสภามหาวิทยาลัย



นางสาวศุจดาว ตู้อินดา
หัวหน้างานบริหารกิจการสภาและยุทธศาสตร์สภา
นักวิเคราะห์นโยบายและแผน เจ้าหน้าที่บริหารงานทั่วไป



นางสาวเทียนทิพย์ เสียรเมชัน



นายศุภโชค อินทจักร์



นางสาวอรารุณ ท่อหอม



นายสถิตย์ กองตรี



นายปภีพัทธ์ เกตุอบล



นางสาวอัญชติลฎาก์ โฉมสุข



นางสาวสิริกร ศรีม่วง



นางสาวเชมณัฐ อริยชยานันต์

สำนักงานคณะกรรมการตรวจสอบการบริหารงาน
ประจำมหาวิทยาลัย



นางสุวรรณา เจนสวัสดิ์พงษ์
ผู้อำนวยการสำนักงานคณะกรรมการตรวจสอบ
การบริหารงานประจำมหาวิทยาลัย

นักตรวจสอบภายใน



นางสาวนันทนิทร์ มีพร้อม



นางสาวนิลบล โลทะกุลวิช



นางฉมารุณ ท้าวพา



นางสาวกมลวรรณ สวัสดิ์



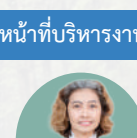
นางสาวอมรรัตน์ เนตร์สว่าง



นางสาวนันท์ลินี พันอากาศ



นางสาวฐิตาภรณ์ ชื่นกลาง



เจ้าหน้าที่บริหารงานทั่วไป



นางสาวมัชชุสา แสงทยกออรุณ

1.9 สำนักงานสภามหาวิทยาลัยมหิดล

1.9.2 บทบาทหน้าที่ของสำนักบริหารกิจการสภามหาวิทยาลัย

งานประชุม และอื่น ๆ

1. จัดประชุมสภามหาวิทยาลัย ติดตาม ประเมินผลการดำเนินงานตามนโยบาย และมติของสภามหาวิทยาลัย
2. ประชุมคณะกรรมการสภามหาวิทยาลัย มหิดล
3. จัดทำงบประมาณของสำนักงานสภามหาวิทยาลัย และขออนุมัติในหลักการ ค่าใช้จ่าย
4. จัดทำรายงานประจำปีสภามหาวิทยาลัย มหิดล
5. จัดทำเว็บไซต์ของสำนักงานสภามหาวิทยาลัย
6. ปฏิบัติหน้าที่อื่น ๆ ตามที่ได้รับมอบหมาย

สรรหา เลือกตั้ง และประเมิน

1. สรรหานายกสภามหาวิทยาลัย
2. สรรหากรรมการสภามหาวิทยาลัยผู้ทรงคุณวุฒิ
3. สรรหาอธิการบดีมหาวิทยาลัยมหิดล
4. เลือกตั้งกรรมการสภามหาวิทยาลัยจากผู้บริหาร ระดับคณบดีหรือเทียบเท่า
5. เลือกตั้งกรรมการสภามหาวิทยาลัยจาก คณาจารย์ประจำ
6. เลือกตั้งกรรมการสภามหาวิทยาลัยจาก ผู้ปฏิบัติงานในมหาวิทยาลัยที่มีใช่คณาจารย์ ประจำ
7. ประเมินผลการปฏิบัติหน้าที่อธิการบดี
8. ประเมินผลการปฏิบัติงานของสภามหาวิทยาลัย มหิดล

ขับเคลื่อนยุทธศาสตร์

1. จัดเยี่ยมชมและรับฟังผลการดำเนินงานของส่วนงาน (Council Visit)
2. จัดประชุมการขับเคลื่อน ยุทธศาสตร์การสร้างความร่วมมือทางการแพทย์ (synergy) ระหว่าง คณะแพทยศาสตร์ศิริราชพยาบาล คณะแพทยศาสตร์โรงพยาบาล รามาธิบดี และคณะเวชศาสตร์ เขตอื่น
3. วิเคราะห์ กลั่นกรอง และ เสนอเรื่องเชิงนโยบายต่อสภามหาวิทยาลัย
4. ประสานงานในการนำนโยบาย หรือยุทธศาสตร์ของสภามหาวิทยาลัยไปสู่การปฏิบัติ

1.10.3 บทบาทหน้าที่ของสำนักงานคณะกรรมการตรวจสอบการบริหารงานประจำมหาวิทยาลัย

ภารกิจด้านการตรวจสอบภายใน

ภารกิจด้านการตรวจสอบภายใน เพื่อให้ความเชื่อมั่น และการให้คำปรึกษา อย่างเที่ยงธรรมและเป็นอิสระ เพื่อเพิ่มคุณค่า และช่วยปรับปรุงการปฏิบัติงานของมหาวิทยาลัยให้บรรลุเป้าหมายและวัตถุประสงค์ที่กำหนด ด้วยการ ประเมิน อย่าง เป็น ระบบ ถึงประสิทธิภาพและประสิทธิผลของกระบวนการบริหาร ความเสี่ยง การควบคุม และการกำกับดูแล โดยถือปฏิบัติ ตามหลักเกณฑ์ปฏิบัติการตรวจสอบภายในสำหรับหน่วยงานของรัฐ พ.ศ. 2561 รวมถึงที่แก้ไข

ภารกิจสนับสนุนการดำเนินงานของ คณะกรรมการตรวจสอบการบริหารงาน ประจำมหาวิทยาลัย

ภารกิจสนับสนุนการดำเนินงานของคณะกรรมการตรวจสอบ การบริหารงานประจำมหาวิทยาลัย เพื่อการปฏิบัติหน้าที่ ตามข้อบังคับมหาวิทยาลัยมหิดล ว่าด้วย คณะกรรมการ ตรวจสอบการบริหารงานประจำมหาวิทยาลัย พ.ศ. 2563 รวมถึงที่แก้ไข

ข้อมูล: สำนักงานคณะกรรมการตรวจสอบการบริหารงานประจำมหาวิทยาลัย
สำนักงานสภามหาวิทยาลัย มหาวิทยาลัยมหิดล



2. ผลการดำเนินงานของสภามหาวิทยาลัย

- 2.1 การสัมมนาพร้อมระหว่างคณะกรรมการสภามหาวิทยาลัย และผู้บริหารมหาวิทยาลัย (Retreat) ประจำปี 2568
- 2.2 สรุปผลการเยี่ยมชมและรับฟังผลการดำเนินงานของส่วนงาน ประจำปี 2568 (University Council Visit : 4)
- 2.3 โครงสร้างคณะกรรมการสภามหาวิทยาลัยมหิดล (11 คณะกรรมการ)
- 2.4 ผลการดำเนินงานคณะกรรมการตาม พ.ร.บ. มหาวิทยาลัยมหิดล พ.ศ. 2550 และคณะกรรมการ ตาม พ.ร.บ. การอุดมศึกษา พ.ศ. 2562 (5 คณะกรรมการ)
- 2.5 ผลการดำเนินงานคณะกรรมการประจำสภามหาวิทยาลัย (6 คณะกรรมการ)
- 2.6 รายงานผลการดำเนินงานของอธิการบดี (President Report) ต่อสภามหาวิทยาลัยมหิดล
- 2.7 การจับเคลื่อนยุทธศาสตร์การสร้างร่วมมือทางการแพทย์ (Synergy) ระหว่าง คณะแพทยศาสตร์ศิริราชพยาบาล คณะแพทยศาสตร์โรงพยาบาล รามาธิบดี และคณะเวชศาสตร์เขตร้อน
- 2.8 การประเมินผลการปฏิบัติงานของสภามหาวิทยาลัยมหิดล ประจำปี พ.ศ. 2567



ทัศนียภาพวิทยาเขตกาญจนบุรี (ต้นเสลาหรืออินทรีชิต)
มหาวิทยาลัยมหิดล



2.1 การสัมมนา ระหว่างคณะกรรมการสภามหาวิทยาลัย และผู้บริหารมหาวิทยาลัย (Retreat) ประจำปี 2568



ตามที่ได้มีพระบรมราชโองการโปรดเกล้าโปรดกระหม่อมแต่งตั้งกรรมการสภามหาวิทยาลัยผู้ทรงคุณวุฒิของมหาวิทยาลัยมหิดล จำนวน 15 ราย ตั้งแต่วันที่ 20 มีนาคม 2568 ตามประกาศสำนักนายกรัฐมนตรี ลงวันที่ 23 มีนาคม 2568 นั้น

ณ โอกาสนี้มหาวิทยาลัยจึงเห็นสมควรจัดการสัมมนาระหว่างคณะกรรมการสภามหาวิทยาลัย อธิการบดี และรองอธิการบดี “Synergy for Real World Impact” เมื่อวันที่ 4-6 พฤษภาคม 2568 โดยมีวัตถุประสงค์เพื่อร่วมต้อนรับและรับฟังมุมมองแนวคิดจากคณะกรรมการ



การสัมมนาดังกล่าวได้ในรูปแบบ World Café โดยมีวัตถุประสงค์หลัก ดังนี้



1. เปิดรับคำแนะนำและหลักคิดเชิงนโยบายจากคณะกรรมการสภามหาวิทยาลัยผู้ทรงคุณวุฒิ
2. รับฟังแนวทางสนับสนุนด้านการสร้างงานวิจัยและนวัตกรรม
3. รับข้อเสนอแนะในการขับเคลื่อนองค์ความรู้สู่การสร้างผลกระทบให้กับสังคม
4. รับข้อเสนอแนะทางพัฒนาและยกระดับคุณภาพการศึกษา
5. รับข้อเสนอแนะด้านการบริหารจัดการมหาวิทยาลัย ให้มีประสิทธิภาพสูงสุด

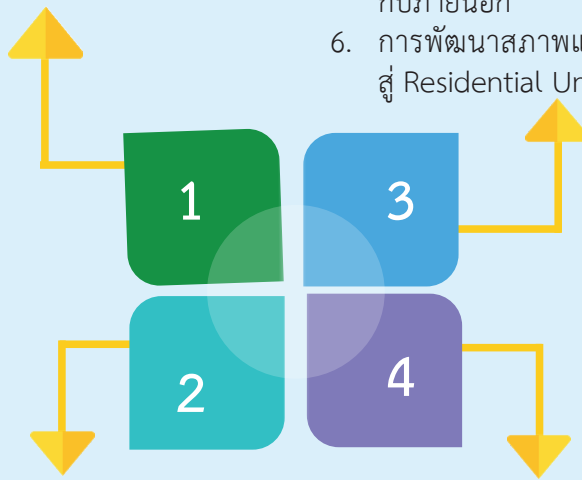
ข้อมูล: กองแผนงาน สำนักงานอธิการบดี มหาวิทยาลัยมหิดล

สรุปผลจากการสัมมนาการระดมสมองในรูปแบบ World Café



กลุ่มที่ 1 Synergizing Research

1. การสร้างกลุ่มวิจัยและขยายความร่วมมือแบบข้ามศาสตร์
2. การสร้างกลไกและระบบสำหรับการวิจัย
3. ความเชื่อมโยงกับภาคส่วนภายนอกและเครือข่าย
4. การใช้ประโยชน์จากงานวิจัย
5. การทำงานวิจัยเพื่อสร้างผลกระทบต่อสังคม



กลุ่มที่ 3 Amplifying Operations

1. การสร้างโอกาสในการลงทุนสู่กองทุนมูลนิธิมหาวิทยาลัยมหิดลเพื่อความยั่งยืน
2. การปรับปรุงกฎระเบียบและการนำระบบปัญญาประดิษฐ์ และเทคโนโลยีมาใช้เพื่อให้เกิดประสิทธิภาพเชื่อมโยงข้อมูลทั้งมหาวิทยาลัย
3. ทบทวนเกณฑ์การรับอาจารย์ พัฒนาทักษะแห่งอนาคตให้บุคลากรและเพิ่มรางวัลตอบแทนเพื่อเป็นกำลังใจให้ผู้ปฏิบัติงานดี

ผู้บริหารมหาวิทยาลัยได้นำข้อมูลจากการระดมสมองไปใช้กำหนดทิศทางเชิงนโยบายและวางแผนเชิงกลยุทธ์เพื่อการพัฒนาวิทยาลัยมหิดลให้ก้าวหน้าและยั่งยืนยิ่งขึ้นต่อไป



กลุ่มที่ 2 Empowering Learners

1. การปรับปรุงหลักสูตรการเรียนการสอนในลักษณะร่วมผลิตระหว่างสถาบันอุดมศึกษาและสถานประกอบการให้สอดคล้องกับโลกแห่งความเป็นจริงและตลาดแรงงาน
2. การใช้เทคโนโลยีและระบบปัญญาประดิษฐ์ในการศึกษา
3. การพัฒนาระบบการให้วุฒิการศึกษาและการเรียนรู้ตลอดชีวิต
4. การพัฒนาผู้เรียนและอาจารย์
5. การบริหารจัดการภายในและการเชื่อมโยงกับภายนอก
6. การพัฒนาสภาพแวดล้อมและโครงสร้างพื้นฐานสู่ Residential University



กลุ่มที่ 4 Time Machine & The Wisdom Box

1. การเรียนรู้จากความสำเร็จในอดีต ปัจจัยความสำเร็จที่สำคัญของมหาวิทยาลัย คือ “คนมหิดล” ที่ยึดมั่นในปณิธานและปรัชญาของมหาวิทยาลัย และส่งผ่านมาสู่ปัจจุบัน
2. มหาวิทยาลัยมหิดลในอนาคต คือ
 - (2.1) การประสานพลังกันอย่างแท้จริง
 - (2.2) มองความเป็นไปได้ กล้าคิด กล้าลงมือเพื่อโอกาสที่ยิ่งใหญ่
 - (2.3) มีความไว้วางใจ สื่อสารอย่างเปิดเผย
 - (2.4) ให้ความสำคัญกับการดูแลสุขภาพองค์รวมของบุคลากร
 - (2.5) สร้างบัณฑิตที่ถึงพร้อมด้วยค่านิยม ทักษะ ทักษะ และความรู้
 - (2.6) ปรับรูปแบบการศึกษาให้ยืดหยุ่นและตอบโจทย์โลกที่เปลี่ยนแปลง
 - (2.7) เป็นมหาวิทยาลัยเพื่อสังคม
 - (2.8) เป็นแสงสว่างนำทางของสังคมและสร้างโอกาสให้ประเทศ

2.2 สรุปผลการเยี่ยมชมและรับฟังผลการดำเนินงานของส่วนงาน ประจำปี 2568 (University Council Visit : 4)



UC Visit 4: ทิศทางการดำเนินงานของมหาวิทยาลัยมหิดล ในยุคสมัยแห่งการสานพลัง เทคโนโลยีดิจิทัลและความยั่งยืน เพื่อนำไปสู่ Real World Impact

มหาวิทยาลัยมหิดลมุ่งหมายจะเป็นสถาบันการศึกษาชั้นนำที่ไม่เพียงแต่ผลิตความรู้ที่มีคุณค่าเท่านั้น แต่ยังมุ่งเน้น “การสานพลัง” (synergy) ทั้งภายในและภายนอกองค์กร เพื่อส่งเสริมความเชื่อมโยงระหว่างการวิจัย การเรียนการสอน และการสร้างการมีส่วนร่วมในสังคม อันจะนำไปสู่การสร้างผลกระทบที่ดีต่อโลกและสังคม (real world impact) ในรูปแบบที่จับต้องได้ และยังเป็นพลังขับเคลื่อนสังคมไทยไปสู่คุณภาพชีวิตที่ดีขึ้นอย่างยั่งยืน โดยมีกรอบการดำเนินงานที่ชัดเจนในสามเสาหลักสำคัญดังนี้



การสานพลัง (synergy)

การสานพลัง (synergy) ผ่านการวิจัย การเรียนการสอน และการมีส่วนร่วมสังคม พร้อมการเสริมสร้างศักยภาพ (capacity building) มุ่งสู่การบูรณาการระหว่างการวิจัยที่ตอบโจทย์ความต้องการของชุมชน ภาคธุรกิจ รัฐบาล และสังคม พร้อมกับรูปแบบการเรียนการสอนที่เอื้อต่อการแก้ปัญหาจริง เพื่อสร้างชุมชนผู้เรียนที่มีทักษะเชิงปฏิบัติและวิสัยทัศน์สำหรับการคิดเชิงระบบ การสานพลังนี้จะนำไปสู่การพัฒนาโครงการร่วมหลากหลายภาคส่วนเพื่อพัฒนาองค์ความรู้ ผลิตภัณฑ์หรือบริการใหม่ๆ ที่ดีสู่สังคมอย่างเป็นรูปธรรม



AI และเทคโนโลยีดิจิทัล

การนำ AI และเทคโนโลยีดิจิทัล เข้ามายกระดับและเสริมศักยภาพ การวิจัย การเรียนการสอน และการบริหารจัดการองค์กรและการวิเคราะห์ข้อมูลของผู้บริหารอย่างครบถ้วน โดยยึดหลักความปลอดภัยทางข้อมูลและจริยธรรมในการใช้งาน อาทิ การวิเคราะห์ข้อมูลขนาดใหญ่เพื่อสนับสนุนการออกแบบโครงการวิจัยและนวัตกรรมที่ตอบโจทย์สังคม รวมไปถึงการพัฒนาแพลตฟอร์มการเรียนการสอนแบบบูรณาการ เข้าถึงและตอบสนองความต้องการผู้เรียน (personalized learning)



มหาวิทยาลัยแห่งความยั่งยืน (University for Sustainability)

มหาวิทยาลัยแห่งความยั่งยืน (University for Sustainability) เป็นแนวคิดหลักที่สอดคล้องกับวิสัยทัศน์และพันธกิจหลักของมหาวิทยาลัยมหิดล โดยบูรณาการพันธกิจด้านต่างๆ ให้สอดคล้องกับกรอบความยั่งยืนในด้านสิ่งแวดล้อม สังคม เศรษฐกิจ และการส่งเสริมธรรมาภิบาลในองค์กร อาทิ การพัฒนาหลักสูตรการเรียนการสอน การวิจัยที่แก้ปัญหาด้านความยั่งยืนทั้งในระดับท้องถิ่นและระดับโลกผ่านห้องปฏิบัติการทางสังคม (social and living lab) โดยเน้นการมีส่วนร่วมและความเสมอภาคของชุมชนและการพัฒนาศักยภาพของผู้นำการเปลี่ยนแปลง (change leaders) ในชุมชน นอกจากนี้ยังรวมถึงปรับปรุงการดำเนินงานของมหาวิทยาลัยให้เป็นต้นแบบด้านความยั่งยืน เช่น พลังงานสะอาด การลดขยะ การจัดการน้ำ และการลดการปล่อยคาร์บอน เป็นต้น



ยุทธศาสตร์ที่ 1 World Class Research & Innovation

แนวทางเชิงกลยุทธ์	แนวทางการดำเนินงาน
 <p>1 Research Value Chain</p>	<ul style="list-style-type: none"> 1.1 เผยแพร่และสร้างผลผลิตทางวิชาการ 1.2 นำผลงานวิจัยไปสู่การสร้าง นวัตกรรมและใช้ประโยชน์ได้จริง 1.3 บูรณาการเรียนการสอน การวิจัยและพัฒนาศักยภาพ 1.4 พัฒนานโยบายที่ก่อให้เกิดผลกระทบต่อสังคม
 <p>2 งานวิจัยแบบมุ่งเป้า/เฉพาะสาขา + ต่อบริการ SDGs</p>	<ul style="list-style-type: none"> 2.1 นวัตกรรมชีวเวชศาสตร์และเทคโนโลยีการแพทย์ขั้นสูง 2.2 พัฒนาปัญญาประดิษฐ์และการวิเคราะห์ข้อมูลขั้นสูงเพื่อการแพทย์และสุขภาพ 2.3 สร้างศูนย์ความเป็นเลิศและคลัสเตอร์วิจัย 2.4 งานวิจัยและนวัตกรรมเพื่อความยั่งยืน
 <p>3 สร้างความร่วมมือกับองค์กรและนักวิจัยในระดับต่าง ๆ</p>	<ul style="list-style-type: none"> 3.1 บูรณาการความร่วมมือระหว่างภาคเอกชน SMEs, และภาคอุตสาหกรรม 3.2 บูรณาการความร่วมมือระหว่างส่วนงานภายในมหาวิทยาลัย 3.3 สร้างศูนย์ความเป็นเลิศและคลัสเตอร์วิจัย 3.4 งานวิจัยและนวัตกรรมเพื่อความยั่งยืน
 <p>4 Venture Creation</p>	<ul style="list-style-type: none"> 4.1 พัฒนานวัตกรรมสู่เชิงพาณิชย์และการสร้างธุรกิจใหม่ 4.2 พัฒนาอุตสาหกรรมและการขับเคลื่อนนโยบายสาธารณะ
 <p>5 เพิ่มจำนวน Global Talent ด้านการวิจัย</p>	<ul style="list-style-type: none"> 5.1 ดึงดูดนักวิจัยคุณภาพสูง



แนวทางเชิงกลยุทธ์	แนวทางการดำเนินงาน
 <p>1. สร้างและพัฒนาหลักสูตร รวมถึง Non-degree</p>	<p>1.1 ขยายและยกระดับรูปแบบการเรียนการสอน 1.2 พัฒนาหลักสูตรสหวิทยาการและความร่วมมือเชิงนวัตกรรม 1.3 เสริมทักษะอาชีพและทักษะอนาคต 1.4 พัฒนาระบบการและโครงสร้างหลักสูตร</p>
 <p>2. Authentic Learning Ecosystem</p>	<p>2.1 พัฒนาหลักสูตรและส่งเสริมการเรียนการสอนแบบมีส่วนร่วม 2.2 สร้างความเชื่อมโยงระหว่างการศึกษา สังคม ชุมชน และตลาดแรงงาน 2.3 ยกระดับคุณภาพบัณฑิตผ่านการประเมินคุณภาพและผลลัพธ์การเรียนรู้ 2.4 พัฒนาระบบการและโครงสร้างหลักสูตร</p>
 <p>3. Innovative Education</p>	<p>3.1 พัฒนาและขยายหลักสูตรนวัตกรรมสู่ระดับนานาชาติ 3.2 สร้างความเชื่อมโยงระหว่างการศึกษา สังคม ชุมชน และตลาดแรงงาน</p>
 <p>4. พัฒนานักศึกษาให้มี Design Thinking และ Global Citizen & Global Talent</p>	<p>4.1 บ่มพื่อนักศึกษาให้เป็นพลเมืองและผู้นำสากล 4.2 พัฒนาศักยภาพนักศึกษาเพื่อความเป็นเลิศ</p>
 <p>5. ส่งเสริม Higher Education</p>	<p>5.1 พัฒนาและบริหารการศึกษาระดับอุดมศึกษาต่อเนืองอย่างเป็นระบบ 5.2 พัฒนาหลักสูตรการศึกษาระดับอุดมศึกษา</p>
 <p>6. ส่งเสริมให้นักศึกษามีแนวคิดการพัฒนาที่ยั่งยืน</p>	<p>6.1 บูรณาการแนวคิดความยั่งยืน 6.2 ปลุกฝังคุณธรรมและจริยธรรม</p>
 <p>7. Alumni Engagement</p>	<p>7.1 สร้างแรงบันดาลใจและส่งเสริมการมีส่วนร่วม 7.2 บูรณาการศิษย์เก่าเพื่อเป็นทรัพยากรเชิงกลยุทธ์</p>
 <p>8. International Accreditation</p>	<p>8.1 รับรองมาตรฐานคุณภาพระดับสากล 8.2 สร้างความร่วมมือระดับสากล</p>
 <p>9. ยกระดับอาจารย์ให้เป็น Global Talent</p>	<p>9.1 พัฒนาเครือข่ายอาจารย์สู่มาตรฐานสากล 9.2 พัฒนาศักยภาพอาจารย์สู่ Global Talent</p>



ยุทธศาสตร์ที่ 3 Policy Advocacy, Leaders in Professional/ Academic Services and Excellence in Capacity Building for Sustainable Development Goals

แนวทางเชิงกลยุทธ์	แนวทางการดำเนินงาน
 <p>1 บริการวิชาการและ บริการสุขภาพที่ได้ มาตรฐานระดับสากล</p>	<ul style="list-style-type: none"> 1.1 บูรณาการบริการทางการแพทย์และสุขภาพแบบองค์รวม 1.2 สร้างนวัตกรรมและบริการเชิงอุตสาหกรรมสุขภาพ 1.3 สร้างความร่วมมือระดับนานาชาติและมาตรฐานสากล 1.4 ขยายการดำเนินงานด้านบริการวิชาการและงานบริการอื่น ๆ 1.5 บริการวิชาการและสุขภาพเพื่อชุมชนและเศรษฐกิจท้องถิ่น
 <p>2. Policy Advocacy Platform & Ecosystem</p>	<ul style="list-style-type: none"> 2.1 สร้างความร่วมมือและเครือข่ายภายในและภายนอกมหาวิทยาลัย 2.2 พัฒนาแพลตฟอร์มและระบบนิเวศเพื่อขับเคลื่อนนโยบายและการมีส่วนร่วมของสังคม 2.3 ขับเคลื่อนนโยบายและ ยุทธศาสตร์มหาวิทยาลัย 2.4 ผลักดันนโยบายสำหรับ กลุ่มเป้าหมายเฉพาะและสังคม 2.5 ต่อยอดงานวิจัยเพื่อสนับสนุนนโยบายและธุรกิจเชิงสังคม
 <p>3. Changemaker/ Change Agent</p>	<ul style="list-style-type: none"> 3.1 สร้างความร่วมมือกับชุมชนและภาคส่วนต่าง ๆ 3.2 ต่อยอดองค์ความรู้สู่นวัตกรรมเชิงธุรกิจและสังคม 3.3 สร้างผู้นำทางความคิดและนวัตกรรม 3.4 สร้างรายได้และนวัตกรรมเชิงพาณิชย์
 <p>4. Capacity Building</p>	<ul style="list-style-type: none"> 4.1 พัฒนาครูและการศึกษาบริเวณโรงเรียนรอบมหาวิทยาลัย 4.2 สร้างโอกาสเรียนรู้และฝึกปฏิบัติสำหรับนักศึกษา 4.3 พัฒนาคุณภาพชีวิตและสมรรถนะของบุคลากรและนักศึกษา 4.4 ส่งเสริมความร่วมมือภายในมหาวิทยาลัยและระหว่างประเทศ 4.5 พัฒนาสิ่งอำนวยความสะดวกและโครงสร้างพื้นฐานรองรับภารกิจหลัก
 <p>5 Accreditation/ Certified Body</p>	<ul style="list-style-type: none"> 5.1 พัฒนามาตรฐานสู่การบริการและอุตสาหกรรม 5.2 ยกระดับมาตรฐานด้านภาษาและทักษะดิจิทัล 5.3 รับรองมาตรฐานด้านการแพทย์และสุขภาพ 5.4 พัฒนาและรับรองมาตรฐานด้านวิทยาศาสตร์การกีฬาหรือการแพทย์เฉพาะทาง
 <p>6. ผลักดันและส่งเสริมการ ดำเนินการตามยุทธศาสตร์ SDGs ของมหาวิทยาลัย</p>	<ul style="list-style-type: none"> 6.1 พัฒนาโมเดลธุรกิจเกษตรอินทรีย์และชุมชนอย่างยั่งยืน 6.2 เสริมสร้างบทบาทความยั่งยืนและ SDGs ของมหาวิทยาลัย 6.3 การประเมินผลกระทบทางสังคม 6.4 องค์กรต้นแบบด้านเศรษฐกิจสีเขียวและความเป็นอยู่ที่ดีแบบองค์รวม 6.5 สร้างความร่วมมือระหว่าง ประเทศ และพัฒนาองค์ความรู้ด้านสังคมสูงวัย
 <p>7. การมีชีวิตที่มีสุขภาพดี และสุขภาพของทุกคนใน ทุกช่วงวัย</p>	<ul style="list-style-type: none"> 7.1 ส่งเสริมสุขภาพและสุขภาพเชิงรุก 7.2 ขยายเข้าถึงบริการสุขภาพและการป้องกันโรค



ยุทธศาสตร์ที่ 4 Management Innovation for Sustainability

แนวทางเชิงกลยุทธ์	แนวทางการดำเนินงาน
 <p>1. Human Resource</p>	<p>1.1 พัฒนาความเชี่ยวชาญของบุคลากรสายวิชาการและบุคลากรสายสนับสนุน 1.2 ส่งเสริมสุขภาวะและสวัสดิการบุคลากรอย่างยั่งยืน 1.3 พัฒนาและจัดการความต่อเนื่องและความร่วมมือเชิงกลยุทธ์ 1.4 สนับสนุนตำแหน่งทางวิชาการ</p>
 <p>2. Innovative Organization</p>	<p>2.1 สร้างเครือข่ายและการมีส่วนร่วมเชิงนวัตกรรม 2.2 พัฒนาระบบงานและการบริหารจัดการเชิงนวัตกรรม 2.3 เสริมสร้างความเป็นผู้นำและบทบาทระดับชาติและนานาชาติ 2.4 พัฒนาโครงสร้างพื้นฐานและทรัพยากรสนับสนุน</p>
 <p>3. Financial Management</p>	<p>3.1 เพิ่มรายได้และพัฒนาธุรกิจใหม่ 3.2 สร้างความมั่นคงทางการเงินและการวางแผนงบประมาณ 3.3 ลงทุนและการบริหารทรัพยากรอย่างมีประสิทธิภาพ 3.4 ประยุกต์เทคโนโลยีและนวัตกรรมด้านการเงิน 3.5 การระดมทุนและพัฒนาเครือข่ายสนับสนุน</p>
 <p>4. ยุทธศาสตร์ด้านการตลาด</p>	<p>4.1 ขยายความร่วมมือและสร้างรายได้เชิงกลยุทธ์ 4.2 ยกกระดับความเป็นเลิศและมาตรฐานสากล 4.3 ขยายการประชาสัมพันธ์และเข้าถึงประชาชน</p>
 <p>5. นโยบายที่สอดคล้องกับ THE Impact Rankings, Green University และ Net Zero Emission</p>	<p>5.1 บูรณาการเป้าหมายการพัฒนาที่ยั่งยืนกับงานวิชาการและงานวิจัย 5.2 โครงสร้างพื้นฐานและสภาพแวดล้อมที่ปลอดภัยและเหมาะสม 5.3 การใช้พลังงานสิ่งแวดล้อม</p>
 <p>6. บริหารจัดการและพึ่งพาตนเองได้อย่างยั่งยืน: GRC</p>	<p>6.1 สร้างเครือข่ายความร่วมมือและการบริหารจัดการความเสี่ยง 6.2 ขับเคลื่อนการจัดการองค์กรด้วย GRC 6.3 ยกกระดับการจัดการองค์กร</p>
 <p>7. Digital University</p>	<p>7.1 กำกับดูแลและจัดการข้อมูลดิจิทัล 7.2 สมรรถนะดิจิทัลเพื่อการบริหาร 7.3 ความมั่นคงปลอดภัยไซเบอร์และความสามารถในการฟื้นตัวจากภัยคุกคาม</p>
 <p>8. plugged ค่านิยมองค์กร</p>	<p>7.1 แนวคิด ค่านิยม และจริยธรรมองค์กร 7.2 เชื่อมโยงความสัมพันธ์ทั้งภายในและภายนอกองค์กรที่ยั่งยืน</p>
 <p>9. ยกย่องระบบการควบคุมภายในให้เข้มแข็ง</p>	<p>9.1 ปรับปรุงกฎระเบียบเพื่อการดำเนินงานที่คล่องตัว</p>



2.3 โครงสร้างคณะกรรมการสภามหาวิทยาลัยมหิดล

โครงสร้างคณะกรรมการสภามหาวิทยาลัยมหิดลประกอบด้วย คณะกรรมการตามพระราชบัญญัติมหาวิทยาลัยมหิดล พ.ศ. 2550 และคณะกรรมการตามพระราชบัญญัติการอุดมศึกษา พ.ศ. 2562 จำนวน 5 ชุด และคณะกรรมการประจำสภามหาวิทยาลัยมหิดล จำนวน 6 ชุด โดยมีกรรมการสภามหาวิทยาลัยผู้ทรงคุณวุฒิ และอธิการบดี เป็นประธาน ดังนี้

สภามหาวิทยาลัยมหิดล

คณะกรรมการตาม พ.ร.บ. มหาวิทยาลัยมหิดล พ.ศ. 2550 และคณะกรรมการตาม พ.ร.บ. การอุดมศึกษา พ.ศ. 2562 (5 คณะกรรมการ)

🔍 คณะกรรมการตรวจสอบการบริหารงานประจำมหาวิทยาลัย



คุณหญิงลักขณาจันทร์ เลหาพันธุ์
หมดวาระวันที่ 22 มี.ค. 2568



ศ.คลินิกเกียรติคุณ นพ.อุดม คชินทร
ดำรงตำแหน่งตั้งแต่วันที่ 21 พ.ค. 2568

เลขานุการ: ผู้อำนวยการศูนย์ตรวจสอบฯ

เลขานุการ: ผู้อำนวยการสำนักงานคณะกรรมการตรวจสอบฯ

⚙️ คณะกรรมการอุทธรณ์และร้องทุกข์ประจำมหาวิทยาลัยมหิดล



ศ. ดร.อมร จันทรมสมบูรณ์
หมดวาระวันที่ 5 ธ.ค. 2567



ศ. ดร.สุรศักดิ์ ลิขสิทธิ์วัฒนกุล
ดำรงตำแหน่งตั้งแต่วันที่ 26 พ.ค. 2568

เลขานุการ: ผู้อำนวยการกองกฎหมาย

🎓 คณะกรรมการพิจารณาตำแหน่งทางวิชาการมหาวิทยาลัยมหิดล



ศ. เกียรติคุณ นพ.อภิชาติ วิษญาณรัตน์



ศ. เกียรติคุณ ดร. นพ.ประสิทธิ์ วัฒนภา
ดำรงตำแหน่งตั้งแต่วันที่ 23 เม.ย. 2568

เลขานุการ: รองอธิการบดีฝ่ายวิชาการและบริการวิชาการ

🏛️ คณะกรรมการสรรสมาชิกสภาและจริยธรรม



ศ. ดร.สุรศักดิ์ ลิขสิทธิ์วัฒนกุล
หมดวาระวันที่ 22 มี.ค. 2568



คุณมณญ์ สรรค์คุณากร
ดำรงตำแหน่งตั้งแต่วันที่ 23 เม.ย. 2568

เลขานุการ: ผู้อำนวยการกองกฎหมาย

📊 คณะกรรมการบริหารความเสี่ยง



คุณวลัยรัตน์ ศรีอรุณ
หมดวาระวันที่ 22 มี.ค. 2568



รศ. นพ.สรนิต ศิลธรรม
ดำรงตำแหน่งตั้งแต่วันที่ 21 พ.ค. 2568

เลขานุการ: รองอธิการบดี

คณะกรรมการประจำสภามหาวิทยาลัยมหิดล (6 คณะกรรมการ)

📄 คณะกรรมการขับเคลื่อนยุทธศาสตร์มหาวิทยาลัยมหิดล



ศ. นพ.ปิยะมิตร ศรีธรา
ดำรงตำแหน่งตั้งแต่วันที่ 6 พ.ค. 2568

เลขานุการ: ผู้อำนวยการกองแผนงาน

📄 คณะกรรมการนโยบายและกำกับดูแลด้านการศึกษา



รศ. ดร.วรากรณ์ สามโกเศศ
ดำรงตำแหน่งตั้งแต่วันที่ 6 พ.ค. 2568

เลขานุการ: รองอธิการบดีฝ่ายการศึกษา

👥 คณะกรรมการนโยบายและกำกับดูแลด้านการวิจัย



ดร.สมเกียรติ ตั้งกิจวานิชย์
หมดวาระวันที่ 22 มี.ค. 2568

เลขานุการ: รองอธิการบดีฝ่ายวิจัย



นพ.สุวิทย์ วิบูลผลประเสริฐ
ดำรงตำแหน่งตั้งแต่วันที่ 6 พ.ค. 2568

🔗 คณะกรรมการพิจารณากลับกรองและให้ความเห็นทางกฎหมาย



ศ. ดร.สุรศักดิ์ ลิขสิทธิ์วัฒนกุล
ดำรงตำแหน่งตั้งแต่วันที่ 22 พ.ค. 2568

เลขานุการ: ผู้อำนวยการกองกฎหมาย

📊 คณะกรรมการนโยบายและกำกับดูแลด้านดิจิทัล ทรานส์ฟอร์มชัน



ดร.ทวิศักดิ์ กอนันต์กุล
ดำรงตำแหน่งตั้งแต่วันที่ 6 พ.ค. 2568

เลขานุการ: รองอธิการบดีฝ่ายสารสนเทศฯ

📄 คณะกรรมการนโยบายและกำกับดูแลด้านการตลาด การระดมทุน และการบริหารสินทรัพย์



ดร.สมศักดิ์ สีสวัสดิ์ตระกูล
ดำรงตำแหน่งตั้งแต่วันที่ 6 พ.ค. 2568

เลขานุการ: รองอธิการบดีฝ่ายการคลัง
หมายเหตุ: เปลี่ยนชื่อจากคณะกรรมการนโยบายและกำกับดูแลด้านการบริหารสินทรัพย์

2.4

ผลการดำเนินงานคณะกรรมการตามพระราชบัญญัติมหาวิทยาลัยมหิดล พ.ศ. 2550 และคณะกรรมการตามพระราชบัญญัติการอุดมศึกษา พ.ศ. 2562 (5 คณะกรรมการ)

เพื่อให้การดำเนินงานของสภามหาวิทยาลัย ในการกำหนดเป้าหมาย ทิศทางนโยบาย และยุทธศาสตร์ด้านต่าง ๆ เป็นไปอย่างมีประสิทธิภาพ อาศัยอำนาจตามความในมาตรา 24 (19) แห่งพระราชบัญญัติมหาวิทยาลัยมหิดล พ.ศ. 2550 ที่ประชุมสภามหาวิทยาลัยมหิดล มีมติอนุมัติแต่งตั้งคณะกรรมการชุดต่าง ๆ ที่มีบทบาทหน้าที่หลักในการให้ข้อเสนอแนะเชิงนโยบาย กำกับดูแล ติดตาม และประเมินผลการดำเนินการเพื่อบรรลุเป้าหมายตามที่กำหนดไว้ ดังรายงานผลการดำเนินงาน ประจำปีงบประมาณ 2568 (<https://uc.mahidol.ac.th/>)



คณะกรรมการตรวจสอบการบริการงานประจำมหาวิทยาลัย

คุณหญิงลักษณาจันทร เลาหพันธุ์ กรรมการสภาฯ ผู้ทรงคุณวุฒิ (ประธานกรรมการ)
(ดำรงตำแหน่ง 27 ตุลาคม 2565 - 22 มีนาคม 2568)

ศ.คลินิกเกียรติคุณ นพ.อุดม คชินทร กรรมการสภาฯ ผู้ทรงคุณวุฒิ (ประธานกรรมการ)
(ดำรงตำแหน่ง 21 พฤษภาคม 2568 - ปัจจุบัน)

ผลการดำเนินงาน สรุปประเด็นสำคัญ ดังนี้

1. การดำเนินการตามข้อบังคับมหาวิทยาลัยมหิดล ว่าด้วยคณะกรรมการตรวจสอบการบริหารงานประจำมหาวิทยาลัย ดำเนินการครบถ้วนตามข้อบังคับฯ และให้ข้อเสนอแนะสำคัญ ต่อฝ่ายบริหารเกี่ยวกับการบริหารจัดการความเสี่ยง และการปฏิบัติงานโดยผ่านระบบเทคโนโลยีสารสนเทศ
2. ความร่วมมือกับคณะกรรมการบริหารความเสี่ยง ได้สร้างกลไกเชื่อมต่อกับคณะกรรมการบริหารความเสี่ยง โดยเริ่มจากการประชุมร่วมในระดับประธาน
3. การเพิ่มประสิทธิภาพการตรวจสอบภายใน เห็นชอบการเพิ่มประสิทธิภาพการตรวจสอบภายในตามแนวคิดของสภามหาวิทยาลัยด้วยการจัดจ้างบริษัทให้เข้าร่วมปฏิบัติงานกับสำนักงานฯ ให้ครอบคลุมทุกส่วนงานของมหาวิทยาลัย ในทุกปีงบประมาณ

เพิ่มประสิทธิภาพ
การตรวจสอบภายใน



การปฏิบัติตามข้อบังคับฯ

ความร่วมมือกับคณะกรรมการบริหารความเสี่ยง

2.4 ผลการดำเนินงานคณะกรรมการตามพระราชบัญญัติมหาวิทยาลัยมหิดล พ.ศ. 2550 และคณะกรรมการตามพระราชบัญญัติการอุดมศึกษา พ.ศ. 2562 (5 คณะกรรมการ)

คณะกรรมการอุทธรณ์และร้องทุกข์ประจำมหาวิทยาลัยมหิดล

ศ. ดร.อมร จันทรมบูรณ์
กรรมการสภา ผู้ทรงคุณวุฒิ (ประธานกรรมการ)
(ดำรงตำแหน่ง 18 เมษายน 2561 – 5 ธันวาคม 2567)
ศ. ดร.สุรศักดิ์ ลิขสิทธิ์วัฒนกุล
กรรมการสภา ผู้ทรงคุณวุฒิ (ประธานกรรมการ)
(ดำรงตำแหน่ง 26 พฤษภาคม 2568 - ปัจจุบัน)

ผลการดำเนินงาน สรุปประเด็นสำคัญ ดังนี้
เสนอความเห็นต่อสภามหาวิทยาลัยเรียบร้อยแล้ว จำนวน 7 เรื่อง
โดยเป็นเรื่องอุทธรณ์จำนวน 3 เรื่อง และเรื่องร้องทุกข์จำนวน 5 เรื่อง

จำนวนเรื่องอุทธรณ์และร้องทุกข์
ประจำปีงบประมาณ 2568



คณะกรรมการพิจารณาตำแหน่งทางวิชาการมหาวิทยาลัยมหิดล

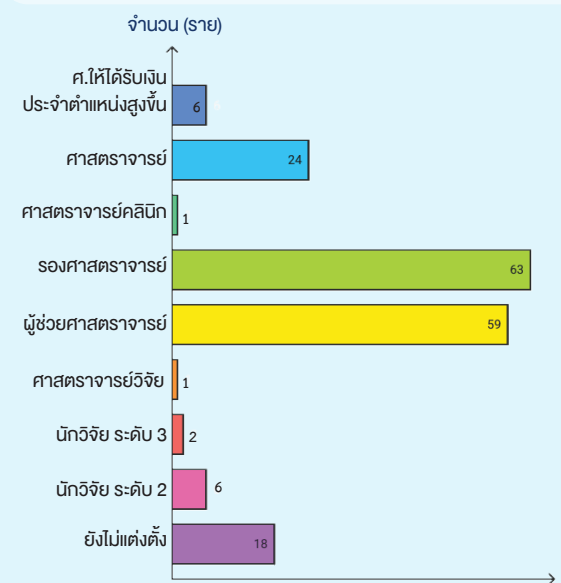
ศ. เกียรติคุณ นพ.อภิชาติ วิษณุรัตน กรรมการสภา ผู้ทรงคุณวุฒิ (ประธานกรรมการ)
(ดำรงตำแหน่ง วันที่ 20 พฤศจิกายน 2565 – 22 มีนาคม 2568)
ศ. ดร. นพ.ประสิทธิ์ วัฒนาภา กรรมการสภา ผู้ทรงคุณวุฒิ (ประธานกรรมการ)
(ดำรงตำแหน่ง วันที่ 23 เมษายน 2568 – 19 พฤศจิกายน 2568)

ผลการดำเนินงาน สรุปประเด็นสำคัญ ดังนี้

คณะกรรมการพิจารณาตำแหน่งทางวิชาการ (ก.พ.ว.) มีอำนาจหน้าที่พิจารณาการขอตำแหน่งทางวิชาการของคณาจารย์ประจำหรืออาจารย์พิเศษ การเทียบตำแหน่งทางวิชาการ การทบทวนผลการพิจารณาผลงานทางวิชาการ รวมถึงการพิจารณาที่เกี่ยวข้องกับการขอตำแหน่งทางวิชาการ ก.พ.ว. กำหนดให้มีการประชุมเดือนละ 1 ครั้ง ในวันจันทร์สัปดาห์ที่ 1 ของเดือน โดยพิจารณาเรื่องที่เกี่ยวข้องกับการขอตำแหน่งทางวิชาการของคณาจารย์ประจำหรืออาจารย์พิเศษ และเสนอสภามหาวิทยาลัยพิจารณาให้ความเห็นชอบ ดังนี้

1. การแต่งตั้งและไม่แต่งตั้งบุคคลให้ดำรงตำแหน่งทางวิชาการ (ข้อมูลตามรูปด้านขวา)
2. การแต่งตั้งให้ดำรงตำแหน่งศาสตราจารย์เกียรติคุณ จำนวน 19 ราย และศาสตราจารย์คลินิกเกียรติคุณ จำนวน 8 ราย
3. การเทียบตำแหน่งผู้ช่วยศาสตราจารย์ จำนวน 1 ราย
4. การทบทวนผลการพิจารณาตำแหน่งศาสตราจารย์ จำนวน 3 ราย และรองศาสตราจารย์ จำนวน 3 ราย

ข้อมูลการแต่งตั้งและไม่แต่งตั้งบุคคลให้ดำรงตำแหน่งทางวิชาการ



2.4

ผลการดำเนินงานคณะกรรมการตามพระราชบัญญัติมหาวิทยาลัยมหิดล พ.ศ. 2550 และคณะกรรมการตามพระราชบัญญัติการอุดมศึกษา พ.ศ. 2562 (5 คณะกรรมการ)



คณะกรรมการธรรมาภิบาลและจริยธรรม

ศ. ดร.สุรศักดิ์ ลิขสิทธิ์วัฒนกุล กรรมการสภา ผู้ทรงคุณวุฒิ (ประธานกรรมการ)
(ดำรงตำแหน่ง วันที่ 21 สิงหาคม 2567 – 22 มีนาคม 2568)

คุณมนูญ สรรค์คุณากร กรรมการสภา ผู้ทรงคุณวุฒิ (ประธานกรรมการ)
(ดำรงตำแหน่ง วันที่ 23 เมษายน 2568 – ปัจจุบัน)

ผลการดำเนินงาน สรุปประเด็นสำคัญ ดังนี้

1. ส่งเสริมจริยธรรมและธรรมาภิบาล

- (1) จัดกิจกรรมส่งเสริมคุณธรรม จริยธรรมผู้ปฏิบัติงานของมหาวิทยาลัยมหิดล การเสวนาหัวข้อ “เช็กให้ชัวร์ กฎหมาย PDPA แบบไหนทำได้ ทำไม่ได้” วันที่ 3 เมษายน 2568 ห้องประชุมประชาสังคมอุดมพัฒน์ ชั้น 1 สถาบันวิจัยประชากรและสังคมมหาวิทยาลัยมหิดล ศาลายา
- (2) บรรยายให้ความรู้ “หลักธรรมาภิบาลในการบริหารมหาวิทยาลัยมหิดล” โครงการพัฒนานักบริหารระดับต้น มหาวิทยาลัยมหิดล รุ่นที่ 34 วันที่ 28 พฤษภาคม 2568 โดย นายอวยชัย อิศรวิริยะสกุล เลขาธิการคณะกรรมการธรรมาภิบาลและจริยธรรม
- (3) เผยแพร่และประชาสัมพันธ์ข้อกำหนดจริยธรรมของมหาวิทยาลัย
- (4) กำหนดช่องทางแจ้งการไม่ปฏิบัติตามหลักธรรมาภิบาลและจริยธรรม

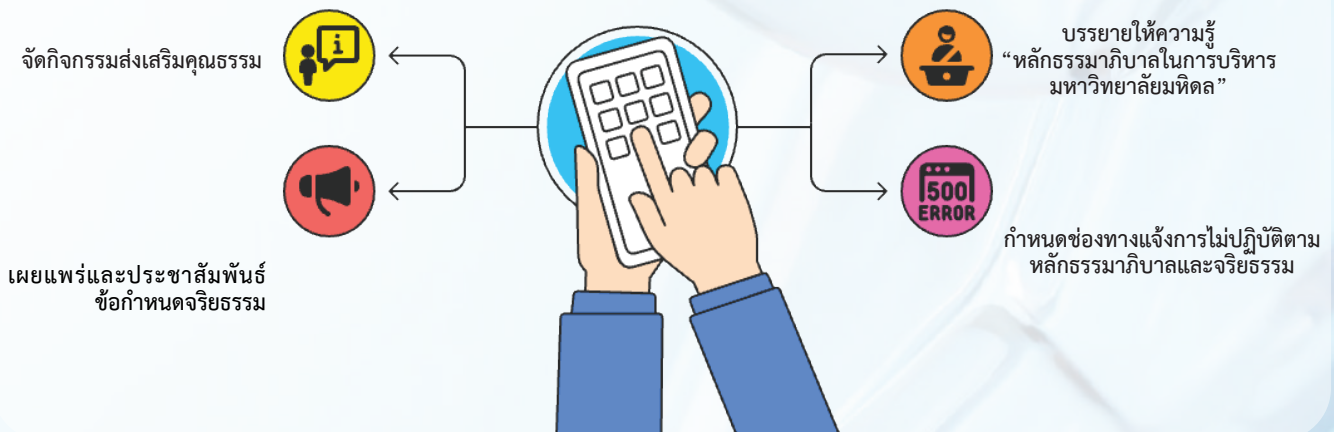
2. ตรวจสอบกรณีมีข้อร้องเรียนเกี่ยวกับการไม่ปฏิบัติตามหลักธรรมาภิบาลและจริยธรรม

1 ตุลาคม 2567 – ปัจจุบัน คณะกรรมการไม่ได้รับรายงานเรื่องร้องเรียนการไม่ปฏิบัติตามหลักธรรมาภิบาลและจริยธรรม

3. เสนอแนะและให้ความเห็น

- (1) มติเสนอแนะให้มหาวิทยาลัยส่งเรื่องร้องเรียนเกี่ยวกับการไม่ปฏิบัติตามหลักธรรมาภิบาลและจริยธรรมให้คณะกรรมการธรรมาภิบาลและจริยธรรมพิจารณา กรณีผู้บริหารระดับสูง ได้แก่ อธิการบดี รองอธิการบดี และหัวหน้าส่วนงาน
- (2) มติเสนอแนะให้ปรับปรุงคู่มือจริยธรรม/จรรยาบรรณอาจารย์
- (3) มติมอบหมายฝ่ายเลขานุการดำเนินการศึกษาและปรับปรุงข้อบังคับมหาวิทยาลัยมหิดล ว่าด้วยธรรมาภิบาลและจริยธรรม ให้สอดคล้องกับ กพอ.

การส่งเสริมธรรมาภิบาลและจริยธรรมของมหาวิทยาลัย



2.4 ผลการดำเนินงานคณะกรรมการตามพระราชบัญญัติมหาวิทยาลัยมหิดล พ.ศ. 2550 และคณะกรรมการตามพระราชบัญญัติการอุดมศึกษา พ.ศ. 2562 (5 คณะกรรมการ)

ค คณะกรรมการบริหารความเสี่ยง

คุณวัลย์รัตน์ ศรีอรุณ กรรมการสภา ผู้ทรงคุณวุฒิ (ประธานกรรมการ)
(ดำรงตำแหน่ง 1 ตุลาคม 2566 - 22 มีนาคม 2568)

ผลการดำเนินงาน สรุปประเด็นสำคัญ ดังนี้

ในปีงบประมาณ 2568 ได้มีการจัดประชุมคณะกรรมการบริหารความเสี่ยง จำนวน 2 ครั้ง เพื่อพิจารณาให้ความเห็นและข้อเสนอแนะ ทบทวนชื่อเหตุการณ์ความเสี่ยง ตัวชี้วัดความเสี่ยง และแผนบริหารจัดการความเสี่ยง ระดับมหาวิทยาลัย ประจำปีงบประมาณ 2568 จำนวน 14 เหตุการณ์

รศ. นพ.สรนิต ศิลธรรม กรรมการสภา ผู้ทรงคุณวุฒิ (ประธานกรรมการ)
(ดำรงตำแหน่ง 21 พฤษภาคม 2568 - ปัจจุบัน)

ผลการดำเนินงาน สรุปประเด็นสำคัญ ดังนี้

ในปีงบประมาณ 2568 ได้มีการจัดประชุมคณะกรรมการบริหารความเสี่ยงไปแล้ว จำนวน 2 ครั้ง เพื่อพิจารณาให้ความเห็นต่อรายงานผลการบริหารจัดการความเสี่ยงมหาวิทยาลัย ปีงบประมาณ 2568 ณ สิ้นสุดไตรมาส 2 และ สิ้นสุดไตรมาส 3 พร้อมทั้งยังได้กำหนดกรอบการทำงานการบริหารความเสี่ยงในการจัดการความเสี่ยงของมหาวิทยาลัย ประจำปีงบประมาณ 2569 – 2572 (4 ปี) ซึ่งได้ผ่านความเห็นชอบจากที่ประชุมสภามหาวิทยาลัยมหิดล ครั้งที่ 617 เมื่อวันที่ 18 มิถุนายน 2568 และได้มีการประชุมหารือการทำงานร่วมกันของคณะกรรมการตรวจสอบการบริหารงานประจำมหาวิทยาลัย และคณะกรรมการบริหารความเสี่ยง ครั้งที่ 1/2568 เมื่อวันที่ 22 กรกฎาคม 2568 ตามนโยบายของสภามหาวิทยาลัยที่ต้องการให้มีการประสานการทำงานที่เชื่อมโยงกันระหว่างงานด้านการบริหารความเสี่ยง และงานด้านการตรวจสอบภายใน



2.5

ผลการดำเนินงานคณะกรรมการประจำสภามหาวิทยาลัย

 คณะกรรมการนโยบายและกำกับดูแลด้านการวิจัย

ดร.สมเกียรติ ตั้งกิจวานิชย์ กรรมการสภาฯ ผู้ทรงคุณวุฒิ (ประธานกรรมการ)

ดำรงตำแหน่งวันที่ 1 สิงหาคม 2567 - 22 มีนาคม 2568

นพ.สุวิทย์ วิบุลผลประเสริฐ กรรมการสภาฯ ผู้ทรงคุณวุฒิ (ประธานกรรมการ)

ดำรงตำแหน่งวันที่ 6 พฤษภาคม 2568 - ปัจจุบัน

ผลการดำเนินงาน สรุปประเด็นสำคัญ ดังนี้

1. การผลักดันยุทธศาสตร์ Synergy Research Platform ทั้งในมิติโลกเสมือนจริง (virtual) และโลกแห่งความจริง (physical)
 - MUREX Portal มีการใช้งานเพิ่มขึ้นถึง 7.5 เท่าในรอบปี และได้รับการยอมรับเป็น 1 ใน 2 ของ Elsevier Partner Portal ในระดับนานาชาติที่สามารถเชื่อมต่อกับระบบวิจัยของประเทศได้
 - ด้านความร่วมมือทางกายภาพ มีการขยายทรัพยากรและสิ่งอำนวยความสะดวกร่วมกันกับ สวทช. ครอบคลุม 5 ศูนย์ทดสอบและโครงสร้างพื้นฐาน ส่งผลให้โครงการวิจัยร่วมเพิ่มจาก 3 เป็น 26 โครงการ
 - พร้อมขับเคลื่อนความร่วมมือระดับมหาวิทยาลัยผ่าน RUN Summit ครั้งที่ 8 และการวิจัยร่วมกับมหาวิทยาลัยชั้นนำ เช่น จุฬาฯ ธรรมศาสตร์ เกษตรศาสตร์ ฯลฯ
2. การส่งเสริมการยกย่องนักวิจัย ผ่านรางวัลมหาวิทยาลัยมหิดล จงเจตน์เมธีวิชิษฐ์ และการเชิดชูเกียรตินักวิจัยที่มีผลงานวิจัยดีเด่น ในสาขาวิชาต่าง ๆ ในชื่อรางวัลนักวิจัยแห่งปี MU Researchers of the Year จำนวน 13 ท่าน และ MU's Top 1% Researcher จำนวน 40 ท่าน
3. การพัฒนาแพลตฟอร์ม TRL Step Up ได้ริเริ่ม MUREX AI และสนับสนุนการจัดตั้งกลุ่มวิจัยระหว่างคณะ (มากกว่า 28 กลุ่ม) รวมถึงความร่วมมือกับหน่วยงานภายนอก เช่น สกสว. และมูลนิธิไรท์ (RIGHT Foundation)
4. การพัฒนาการบริหารจัดการองค์กร (Lean Process) โดยปรับปรุงระบบ MUREX Portal ช่วยลดเวลาการบริหารจัดการโครงการและงานเอกสาร และร่วมกับกองคลังพัฒนาบัญชีเสมือนจริง (Virtual Account) เพื่อเร่งรัดการเบิกจ่ายทุนวิจัยในคณะ นำร่อง ทั้งนี้ยังมีการยกระดับระบบอนุมัติค่าตีพิมพ์บทความ (Article Processing Charge: APC) และการบริหารทุน FF เพื่อเพิ่มการประสานความร่วมมือ (synergy) และผลการดำเนินงานที่ผ่านมา เพื่อรองรับการขอทุนในอนาคต
5. การสนับสนุนทุนยุทธศาสตร์วิจัย (Strategic Research Fund) มหาวิทยาลัยสนับสนุนทุนวิจัยจากเงินรายได้มหาวิทยาลัยในปีงบประมาณ 2568 รวม 65 โครงการ เป็นเงิน 60,991,050 บาท
6. การสนับสนุนการตีพิมพ์เพื่อเพิ่มผลงานด้านวิชาการในระดับนานาชาติ โดยมหาวิทยาลัยสนับสนุนค่าตีพิมพ์บทความ (APC) จำนวน 441 บทความ เป็นเงิน 34,707,324.68 บาท สนับสนุนค่าจัดเตรียมต้นฉบับ (manuscript preparation fee) จำนวน 15 บทความ เป็นเงิน 303,807.03 บาท และสนับสนุนเงินรางวัลให้กับบทความที่ตีพิมพ์ในวารสารวิชาการระดับนานาชาติ ในกลุ่ม Q1 ใน Top10 และ Top1 จำนวน 868 บทความ เป็นเงิน 24,222,500 บาท
7. การสนับสนุนหลักสูตรส่งเสริมศักยภาพนักวิจัย Professional Researcher Empowerment Program (PREP) แก่บุคลากรสายวิชาการของมหาวิทยาลัย รุ่น 11 - 12 มีผู้เข้าอบรม 152 คน



2.5

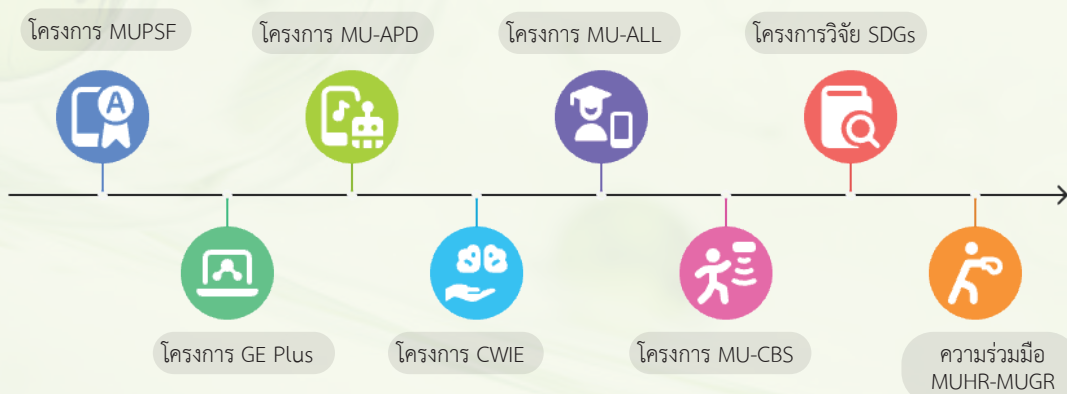
ผลการดำเนินงานคณะกรรมการประจำสภามหาวิทยาลัย

 คณะกรรมการนโยบายและกำกับดูแลด้านการศึกษา

รศ. ดร.วรากรณ์ สามโกเศศ กรรมการสภาฯ ผู้ทรงคุณวุฒิ (ประธานกรรมการ)
ดำรงตำแหน่งวันที่ 6 พฤษภาคม 2568 - ปัจจุบัน

ผลการดำเนินงาน สรุปประเด็นสำคัญ ดังนี้

1. โครงการพัฒนาอาจารย์ตามเกณฑ์มาตรฐานคุณภาพอาจารย์ (Mahidol University Professional Standards Framework: MUPSF) มีวัตถุประสงค์เพื่อให้คณาจารย์มีมาตรฐานการจัดการเรียนการสอนได้ตามเกณฑ์มาตรฐานคุณภาพอาจารย์ (SPF)
2. โครงการพัฒนารายวิชาศึกษาทั่วไปแบบยืดหยุ่น (GE Plus) มีวัตถุประสงค์เพื่อพัฒนารายวิชาศึกษาทั่วไปให้สามารถจัดการศึกษาได้แบบยืดหยุ่น เปิดโอกาสให้นักศึกษานำประสบการณ์จริงและการเข้าร่วมกิจกรรมต่างๆ มาเทียบโอนเป็นหน่วยกิตได้
3. โครงการพัฒนาศักยภาพอาจารย์มหาวิทยาลัยมหิดล ด้านการศึกษา (Mahidol University Academic Development Program: MU-ADP) มีวัตถุประสงค์เพื่อส่งเสริมและพัฒนาทักษะการสอนของอาจารย์ไปปรับใช้ให้เหมาะสมกับการจัดการเรียนการสอนของตนเอง และสร้างเครือข่ายความร่วมมือระหว่างอาจารย์ในมหาวิทยาลัย
4. การจัดหลักสูตรสหกิจศึกษาและการศึกษาเชิงบูรณาการกับการทำงาน (Cooperative and Work Integrated Education: CWIE) มีวัตถุประสงค์เพื่อเปิดโอกาสให้นักศึกษามีประสบการณ์ในการปฏิบัติงานจริงมีสมรรถนะพร้อมสู่โลกแห่งการทำงานจริง สร้างโอกาสในการได้งานทำ และสอดคล้องกับความต้องการของตลาดแรงงาน
5. MU-Authentic Lifelong Learning: MU-ALL มีวัตถุประสงค์เพื่อรวบรวมและวิเคราะห์ข้อมูลทรัพยากรการเรียนรู้ที่เป็น Non-formal และ Informal Education ของมหิดล ออกแบบระบบและกลไกที่เชื่อมกับ Formal Education ค้นหาพันธมิตร บริการพัฒนาและออกแบบชุดการเรียนรู้แบบ Tailor-made สำหรับภาครัฐและองค์กร
6. คลังหน่วยกิตมหาวิทยาลัยมหิดล (Mahidol University Credit Unit Bank System : MU-CBS) สร้างโอกาสทางการศึกษาให้กับนักศึกษาและบุคคลทั่วไปได้เรียนรู้แบบเปิดกว้าง “ผู้เรียน” สามารถเก็บสะสมหน่วยกิต จากหลากหลายแหล่งเรียนรู้ ซึ่งจะช่วยให้เพิ่มโอกาสให้กับ “ผู้เรียนในทุกช่วงวัย” ที่มีความยืดหยุ่น และสามารถนำไปใช้ประโยชน์ได้จริง
7. การส่งเสริมการผลิตรายงานวิจัยที่มีคุณภาพภายใต้ SDGs และผลงานตีพิมพ์ในรูปแบบ Systematic Review & Meta-Analysis ควบคู่การใช้ประโยชน์ข้อมูลขนาดใหญ่ (Synergy Big Data) เพื่อช่วยให้นักศึกษาสามารถสำเร็จการศึกษาได้เร็วขึ้นและเพิ่มจำนวนผลงานวิจัยของมหาวิทยาลัยมหิดล
8. ความร่วมมือระหว่าง MUHR และ MUGR ในการจัดโปรแกรมการเรียนรู้ เพื่อพัฒนาศักยภาพบุคลากรมหาวิทยาลัยมหิดล โดยนำหลักสูตรและการจัดการเรียนการสอนในระดับบัณฑิตศึกษามาใช้ปรับวุฒิการศึกษาและปรับตำแหน่งของบุคลากร เพื่อให้พร้อมต่อการปฏิบัติงานที่สอดคล้องตามวิสัยทัศน์ของมหาวิทยาลัย



2.5

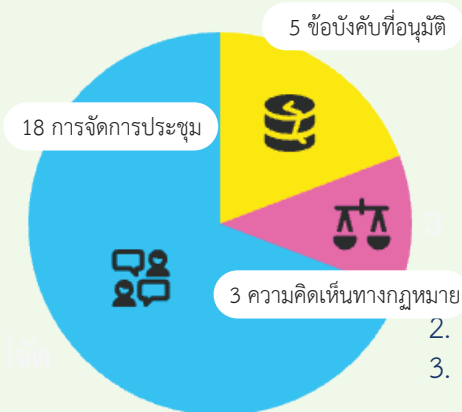
ผลการดำเนินงานคณะกรรมการประจำสภามหาวิทยาลัย

คณะกรรมการพิจารณากลั่นกรองและให้ความเห็นทางกฎหมาย

ศ. ดร.สุรศักดิ์ ลิขสิทธิ์วัฒนกุล กรรมการสภาฯ ผู้ทรงคุณวุฒิ (ประธานกรรมการ)
ดำรงตำแหน่งวันที่ 22 พฤษภาคม 2568 - ปัจจุบัน

ผลการดำเนินงาน สรุปประเด็นสำคัญ ดังนี้

1. ข้อบังคับมหาวิทยาลัยมหิดล ซึ่งสภามหาวิทยาลัยอนุมัติและให้ประกาศบังคับใช้แล้ว จำนวน 5 ฉบับ
 - 1.1 ข้อบังคับมหาวิทยาลัยมหิดล ว่าด้วยการดำเนินงานของโครงการจัดตั้งสถาบันอุทยานธรรมชาติวิทยาสิรีรุกขชาติ (ฉบับที่ 2) พ.ศ. 2567
 - 1.2 ข้อบังคับมหาวิทยาลัยมหิดล ว่าด้วยปริญญาในสาขาวิชา อักษรย่อสำหรับสาขาวิชา ครุวิทยฐานะ และเข็มิวิทยฐานะ พ.ศ. 2568
 - 1.3 ข้อบังคับมหาวิทยาลัยมหิดล ว่าด้วยการตรวจสอบภายในของมหาวิทยาลัยมหิดล พ.ศ. 2568
 - 1.4 ข้อบังคับมหาวิทยาลัยมหิดล ว่าด้วยคณะกรรมการตรวจสอบการบริหารงานประจำมหาวิทยาลัย (ฉบับที่ 3) พ.ศ. 2568
 - 1.5 ข้อบังคับมหาวิทยาลัยมหิดล ว่าด้วยการบริหารงานบุคคลพนักงานมหาวิทยาลัย (ฉบับที่ 10) พ.ศ. 2568
2. การให้ความเห็นทางกฎหมาย จำนวน 3 เรื่อง
3. การจัดการประชุม จำนวน 18 ครั้ง



คณะกรรมการนโยบายและกำกับดูแลด้านการตลาด การระดมทุน และการบริหารสินทรัพย์

ดร.สมศักดิ์ ลีสวัสดิ์ตระกูล กรรมการสภาฯ ผู้ทรงคุณวุฒิ (ประธานกรรมการ)
ดำรงตำแหน่งวันที่ 6 พฤษภาคม 2568 - ปัจจุบัน

ปรับเปลี่ยนชื่อจาก “คณะกรรมการนโยบายและกำกับดูแลด้านบริหารสินทรัพย์ เมื่อวันที่ 6 พฤษภาคม 2568”

ผลงานต่อเนื่องจากปีงบประมาณ 2567

1. นโยบายในการตรวจสอบบัญชีของทุกส่วนงานของมหาวิทยาลัยมหิดลให้เป็นมาตรฐานเดียวกัน ปัจจุบันมหาวิทยาลัยได้ว่าจ้าง “ผู้สอบบัญชี KPMG” เพื่อการตรวจสอบบัญชีทั้งมหาวิทยาลัย โดยเริ่มดำเนินการในปีงบประมาณ 2568
2. นโยบายให้มีการจัดจ้างผู้จัดการเงินลงทุนภายนอก (outsourced) เพื่อให้การลงทุนของมหาวิทยาลัย มีประสิทธิภาพดีขึ้น และเป็นคู่แข่งสำหรับการดำเนินงานภายใน โดยมีเป้าหมายเริ่มต้นจัดจ้างให้ได้ประมาณ 10 - 20% ของเงินไม่หมุนเวียน ปัจจุบันมหาวิทยาลัยได้ว่าจ้างผู้จัดการเงินลงทุนภายนอกเรียบร้อยแล้วประมาณ 34%
3. นโยบายและแนวทางสำหรับจัดตั้งบริษัท Holding Company ปัจจุบันได้รับการอนุมัติจากสภามหาวิทยาลัยให้จัดตั้งบริษัท MU Holding เรียบร้อยแล้ว

ผลงานนโยบายที่เริ่มปีงบประมาณ 2568

1. นโยบายการเพิ่มสำหรับการจัดหาประโยชน์กองทุนใหม่ เพื่อเพิ่มช่องทางให้ส่วนงานมีโอกาสการลงทุนที่เหมาะสมสำหรับส่วนงาน จากเดิม 3 กองทุน เป็น 4 กองทุน ได้แก่ “อุ่นใจ เพิ่มพูน มั่งมี และยั่งยืน”
2. นโยบายการดำเนินกิจการภายใต้การกำกับดูแล การบริหารความเสี่ยง และการปฏิบัติตามข้อกำหนด (GRC) เพื่อให้กิจการเป็นไปตามมาตรฐานสากล มีการดำเนินการเป็นไปตามหลักธรรมาภิบาล
3. ติดตามผลและให้ข้อเสนอแนะผลการดำเนินงานของการจัดหาประโยชน์จากเงินรายได้ การลงทุน การร่วมลงทุน และการใช้ประโยชน์จากอสังหาริมทรัพย์

2.5 ผลการดำเนินงานคณะกรรมการประจำสภามหาวิทยาลัย

๘ คณะกรรมการนโยบายและกำกับดูแลด้านดิจิทัล ทรานส์ฟอร์มเมชัน

ดร.ทวีศักดิ์ กอนันต์กุล กรรมการสภาฯ ผู้ทรงคุณวุฒิ (ประธานกรรมการ)
ดำรงตำแหน่งวันที่ 6 พฤษภาคม 2568 - ปัจจุบัน

ผลการดำเนินงาน สรุปประเด็นสำคัญ ดังนี้

- ด้านการพัฒนาสถาปัตยกรรมองค์กร (Enterprise Architecture)** อย่างเป็นระบบ เพื่อช่วยให้มหาวิทยาลัยสามารถขับเคลื่อนพันธกิจและนโยบายได้อย่างคล่องตัว พร้อมสร้างคุณค่าที่แท้จริงให้กับองค์กรและผู้มีส่วนได้ส่วนเสียทุกฝ่าย
- ด้านปัญญาประดิษฐ์** มหาวิทยาลัยนำ ระบบปัญญาประดิษฐ์ 4 ระบบ MARVIS, MU-Sandbox, Google Gemini for Education และ Microsoft Copilot 365 ที่มีการรวบรวมโมเดลภาษาขนาดใหญ่ชั้นนำต่าง ๆ มาให้บริการทั่วทั้งมหาวิทยาลัย ให้แก่ บุคลากรสายวิชาการ บุคลากรสายสนับสนุน ตลอดจนนักศึกษา สามารถเข้าใช้งานได้ฟรี โดยมีจุดมุ่งหมายเพื่อสนับสนุนการเรียนการสอน การวิจัย และการบริหารจัดการภายในองค์กร อย่างมีประสิทธิภาพสูงสุด ได้อย่างอิสระและปลอดภัย มหาวิทยาลัยได้ทำความร่วมมือกับพันธมิตร ด้านปัญญาประดิษฐ์ ในการเข้าใช้งานเครื่องประมวลผลประสิทธิภาพสูง (Super High-Performance Computing) ตัวอย่างเช่น บริษัท สยาม เอไอ คอร์ปอเรชั่น จำกัด และบริษัท NVIDIA ที่จะเข้ามาช่วยเสริมศักยภาพงานวิจัย จีโนมิกส์และการแพทย์แม่นยำ รวมถึงการที่มหาวิทยาลัยทำการจัดหาเครื่องประมวลผลประสิทธิภาพสูง NVIDIA H200 มาให้บริการเพิ่มเติม เพื่อรองรับการสร้างโมเดลขนาดใหญ่ของมหาวิทยาลัย
- ด้านโครงสร้างพื้นฐานและความมั่นคงปลอดภัยไซเบอร์** มหาวิทยาลัยขับเคลื่อนดิจิทัลทรานส์ฟอร์มเมชันด้วยการพัฒนาโครงสร้างพื้นฐานดิจิทัลในรูปแบบการบริการคลาวด์แบบผสมผสาน (Hybrid Cloud Services) เพื่อเพิ่มความยืดหยุ่นและความสามารถในการปรับตัวต่อการเปลี่ยนแปลงทางเทคโนโลยีในอนาคต ควบคู่กับการปรับปรุงกระบวนการและกำหนดมาตรการควบคุมภายในห้องศูนย์ข้อมูล (data center) ให้สอดคล้องกับมาตรฐาน ISO/IEC 27001:2022 ระบบการจัดการความปลอดภัยของข้อมูล (Information Security Management System) ในด้านความมั่นคงปลอดภัยไซเบอร์ ได้ดำเนินการยกระดับด้วยการใช้งาน Secure DNS Resolver with threat filtering ซึ่งมีความสามารถในการกรองและบล็อกการเข้าถึงโดเมนที่มีความเสี่ยง เพื่อเพิ่มความปลอดภัยในการใช้งานอินเทอร์เน็ตของผู้ใช้ภายในมหาวิทยาลัย สำหรับระบบเซิร์ฟเวอร์ได้ปรับให้ทำงานร่วมกับ Cloud-based DNS, Cloud-based Web Application Firewall, และ API Security เพื่อป้องกันการโจมตีต่อเว็บแอปพลิเคชันและ API พร้อมทั้งเสริมด้วยระบบระบบตรวจจับและตอบสนองภัยคุกคาม (Network Detection and Response) เพื่อการเฝ้าระวังและตรวจจับเหตุการณ์เชิงรุก (Proactive Monitoring & Threat Detection) ทั้งนี้ การดำเนินงานทั้งหมดอยู่ภายใต้กระบวนการประเมินความเสี่ยง วิเคราะห์ช่องโหว่ และกำหนดแผนปิดความเสี่ยงอย่างเป็นระบบตามแนวทางของกรอบการดำเนินงานด้านความมั่นคงปลอดภัยไซเบอร์ (NIST Cybersecurity Framework) เพื่อให้การบริหารจัดการความมั่นคงปลอดภัยไซเบอร์มีประสิทธิภาพและยั่งยืน
- ด้านการเพิ่มประสิทธิภาพการดำเนินงาน** มหาวิทยาลัยได้นำแนวคิดการพัฒนาและปรับปรุงกระบวนการ (Lean Process Improvement) และการออกแบบกระบวนการคิดวิเคราะห์ (Design Thinking) มาปรับปรุง 11 กระบวนการ ใน 9 หน่วยงานของสำนักงานอธิการบดี โดยวิเคราะห์ความซ้ำซ้อนและทบทวนกฎระเบียบ เพื่อลดขั้นตอนที่ไม่จำเป็น และเพิ่มความคล่องตัวในการทำงาน พร้อมมอบหมายให้ กองเทคโนโลยีสารสนเทศศึกษากระบวนการและส่งเสริมการออกแบบวิธีการแก้ปัญหาเชิงระบบ เพื่อออกแบบระบบสารสนเทศที่สอดคล้องกับความต้องการ มีความปลอดภัย และสนับสนุนการดำเนินงานของมหาวิทยาลัยอย่างยั่งยืน มหาวิทยาลัยนำระบบสารสนเทศอิเล็กทรอนิกส์ (E-Saraban) ซึ่งอยู่ภายใต้ระบบบริหารจัดการสำนักงานอิเล็กทรอนิกส์ (E-Office) บนคลาวด์กลางภาครัฐ มาปรับใช้ลงนามอิเล็กทรอนิกส์ ภายในมหาวิทยาลัยอย่างเต็มรูปแบบ เพื่อช่วยลดกระดาษลดระยะเวลาการจัดการเอกสาร และลดงบประมาณในระยะยาว การบริการสุขภาพดิจิทัล “ตู้ห่วงใย” มหาวิทยาลัยมีเป้าหมายในการยกระดับการให้บริการสุขภาพแก่บุคลากรสายวิชาการ บุคลากรสายสนับสนุน ตลอดจนนักศึกษา

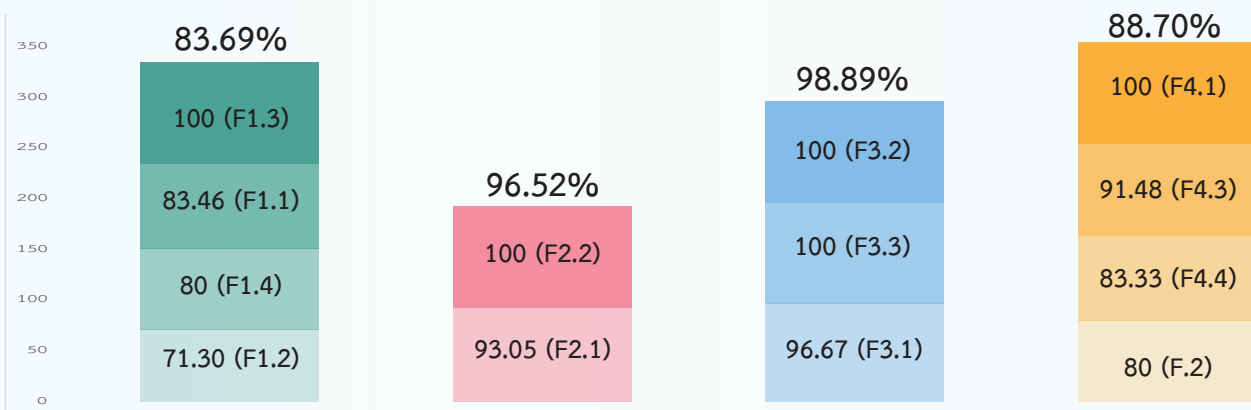


2.6 รายงานผลการดำเนินงานของอธิการบดีต่อสภามหาวิทยาลัยมหิดล

ตามที่ที่ประชุมสภามหาวิทยาลัยมหิดล ครั้งที่ 609 วันที่ 16 ตุลาคม 2567 มีมติเห็นชอบข้อตกลงการปฏิบัติงานผู้บริหารมหาวิทยาลัยฯ ประจำปีงบประมาณ พ.ศ. 2568 และอธิการบดีได้ลงนามการจัดทำข้อตกลงการปฏิบัติงานกับนายกสภามหาวิทยาลัย ในการประชุมสภามหาวิทยาลัยมหิดล ครั้งที่ 610 วันที่ 20 พฤศจิกายน 2567 โดยอธิการบดีมีกำหนดนำเสนอผลการดำเนินงานตามข้อตกลงฯ เพื่อรายงานความก้าวหน้าต่อที่ประชุมสภามหาวิทยาลัย ทุก 3 เดือน สำหรับการนำเสนอผลการดำเนินงานจะนำเสนอผลงานในรูปแบบวีดิทัศน์ (video clip) ไม่เกิน 15 นาที ประกอบด้วยผลการดำเนินงานที่ขับเคลื่อนแผนยุทธศาสตร์ พ.ศ. 2567-2570 และโครงการ Flagship Project จำนวนทั้งสิ้น 13 โครงการ ภายใต้แต่ละยุทธศาสตร์ ซึ่งมีรายละเอียดผลการดำเนินโครงการ Flagship Project ประจำปีงบประมาณ พ.ศ. 2568 ดังนี้



ภาพรวมความสำเร็จของผลการดำเนินงาน (ร้อยละของความสำเร็จ)



ยุทธศาสตร์ที่ 1
World Class Research & Innovation

- F1.3 การเพิ่มศักยภาพโครงสร้างพื้นฐานด้านการวิจัยเพื่อรองรับศาสตร์ในอนาคต
- F1.1 การสร้างระบบนิเวศงานวิจัยครบวงจร Synergistic Research Platform
- F1.4 Deep Tech Accelerator Platform and Commercialization
- F1.2 การสนับสนุนงานวิจัยเฉพาะสาขา

ยุทธศาสตร์ที่ 2 Innovative Education and Authentic Learning

- F2.2 Boosting Alumni Engagement & Outcome
- F2.1 Innovative Education Platform for Future Career

ยุทธศาสตร์ที่ 3 Policy Advocacy, Leaders in Professional / Academic Services and Excellence in Capacity Building for Sustainable Development Goals

- F3.2 Capacity Building Projects
- F3.3 SDGs Unit
- F3.1 Policy Advocacy Ecosystem

ยุทธศาสตร์ที่ 4 Management Innovation for Sustainability

- F4.1 MU Brand & Endowment Fund
- F4.3 Data Governance
- F4.4 Operational Excellence; Lean – Integrate - Effective
- F4.2 Strategic HR; Global Talent Platform

ข้อมูล: กองแผนงาน สำนักงานอธิการบดี มหาวิทยาลัยมหิดล

2.6 รายงานผลการดำเนินงานของอธิการบดีต่อสภามหาวิทยาลัยมหิดล

ยุทธศาสตร์ที่ 1 World Class Research & Innovation



2.6

รายงานผลการดำเนินงานของอธิการบดีต่อสภามหาวิทยาลัยมหิดล

ยุทธศาสตร์ที่ 2 Innovative Education and Authentic Learning



Flagship 2.1
Innovative
Education
Platform
for Future
Career

เป้าหมาย

ผลการดำเนินงาน

1. รายวิชา General Education ข้ามสถาบัน

รายวิชา General Education ข้ามสถาบัน

1. รายวิชาของมหาวิทยาลัยมหิดลที่พร้อมให้นักศึกษาต่างสถาบันสามารถลงทะเบียนเรียนได้ จำนวน 5 รายวิชา
2. ส่วนรายวิชาศึกษาทั่วไปที่นักศึกษามหาวิทยาลัยมหิดล สามารถเทียบโอนผลการเรียนและหน่วยกิตปีการศึกษา 2568 จากผลการเรียน เป็นรายวิชาศึกษาทั่วไปของจุฬาลงกรณ์มหาวิทยาลัย (Chula MOOC Flexi) จำนวน 8 รายวิชา

2. AI สำหรับการเรียนการสอน

การนำ AI มาใช้ในการเรียนการสอนสำหรับนักศึกษา (CHAT GPT)

การให้บริการ Generative AI ให้แก่อาจารย์และนักศึกษา ได้แก่ Microsoft Copilot 365 และ Google Gemini

3. Mahidol University-Collaborative Online International Learning: MU-COIL

Mahidol University-Collaborative Online International Learning (MU-COIL)

1. หลักสูตร International Political Economy ร่วมกันระหว่างวิทยาลัยนานาชาติ และ Chiba University ประเทศญี่ปุ่น
2. กิจกรรม COIL ในรูปแบบ extracurricular activity ที่ร่วมกับ University of Sussex สหราชอาณาจักร ภายใต้ชื่อ “Design Thinking: Cultural Sensitivity in Intercultural Projects”

3. Mahidol University-Collaborative Online International Learning: MU-COIL

Mahidol University-Collaborative Online International Learning (MU-COIL)

1. หลักสูตร International Political Economy ร่วมกันระหว่างวิทยาลัยนานาชาติ และ Chiba University ประเทศญี่ปุ่น
2. กิจกรรม COIL ในรูปแบบ extracurricular activity ที่ร่วมกับ University of Sussex สหราชอาณาจักร ภายใต้ชื่อ “Design Thinking: Cultural Sensitivity in Intercultural Projects”

4. Student Well-being Center

Student Well-being Center

จากการหารือแนวทางการจัดตั้ง MU Well-Being Center ปัจจุบันการบริหารและสวัสดิการของนักศึกษา มีบริการที่ครอบคลุมทั้งด้านสุขภาพกาย ด้านสุขภาพใจ และด้านสุขภาพเงิน

5. โครงการพัฒนาอาจารย์ตามกรอบ PSF และ MUPSF

1. อาจารย์ที่ได้รับการรับรองตามเกณฑ์มาตรฐานคุณภาพอาจารย์ตามกรอบ PSF ระดับ Senior Fellow จำนวน 80 คน (สะสม)
2. อาจารย์ที่ได้รับการรับรองตามเกณฑ์มาตรฐานคุณภาพอาจารย์ตามกรอบ MUPSF ระดับ 2 จำนวน 690 คน (สะสม)

1. จำนวน 116 คน (นับจำนวนสะสม) โดยเป็นอาจารย์ที่ผ่านการรับรองฯ ในปีงบประมาณ พ.ศ. 2568 จำนวน 52 คน
2. จำนวน 717 คน (นับจำนวนสะสม) โดยเป็นอาจารย์ที่ผ่านการรับรองฯ ในปีงบประมาณ พ.ศ. 2568 จำนวน 156 คน

2.6

รายงานผลการดำเนินงานของอธิการบดีต่อสภามหาวิทยาลัยมหิดล

ยุทธศาสตร์ที่ 2 Innovative Education and Authentic Learning (ต่อ)

Flagship 2.1
Innovative Education Platform for Future Career

เป้าหมาย

ผลการดำเนินงาน

6. โครงการพัฒนานวัตกรรมการเรียนการสอน

หลักสูตร Sandbox ในระดับบัณฑิตศึกษา ที่สามารถเปิดสอนได้ จำนวน 1 หลักสูตร

1. หลักสูตรศิลปศาสตรและวิทยาศาสตร์มหาบัณฑิต สาขาวัตกรรมการดูแลสุขภาพและสุขภาวะแบบองค์รวม อยู่ระหว่างการจัดทำและรอการอนุมัติจากกระทรวงการอุดมศึกษา วิทยาศาสตร์ วิจัยและนวัตกรรม (อว.)
2. หลักสูตรศิลปศาสตรและวิทยาศาสตร์มหาบัณฑิต สาขาวิชากลยุทธ์ทางธุรกิจ (หลักสูตรภาคพิเศษ) เป็นความร่วมมือระหว่างมหาวิทยาลัย กับ Newton Business School (NBS) คาดว่าจะเปิดรับนักศึกษาได้ภายในปีการศึกษา 2569

7. โครงการพัฒนาหลักสูตร/ หลักสูตรอบรมแบบ Co-created Education

จำนวนหลักสูตรที่พัฒนาตามแนวทาง Co-created Education/ การบูรณาการ การเรียนรู้กับการทำงาน หรือ Work-integrated Learning (WiL) จำนวน 1 หลักสูตร

หลักสูตรวิทยาศาสตรมหาบัณฑิต สาขาวิทยาการขั้นสูงทางชีวการแพทย์และการสร้างสรรค์ธุรกิจสุขภาพ อยู่ระหว่างการวางแผนจัดการศึกษาร่วมกับผู้ประกอบการภาคอุตสาหกรรมเพื่อเตรียมเปิดรับนักศึกษาในปีการศึกษา 2568

8. โครงการพัฒนารายวิชาศึกษาทั่วไปแบบยืดหยุ่น (GE PLUS)

1. รายวิชาศึกษาทั่วไปแบบยืดหยุ่น จำนวน 5 รายวิชา
2. นักศึกษาที่ลงทะเบียนเรียนรายวิชาศึกษาทั่วไปแบบยืดหยุ่น จำนวน 800 คน

1. รายวิชาศึกษาทั่วไปแบบยืดหยุ่น (GE PLUS) ที่เปิดให้ลงทะเบียน จำนวน 8 รายวิชา
2. นักศึกษาหลักสูตรระดับปริญญาตรีลงทะเบียนเรียนรายวิชาศึกษาทั่วไปแบบยืดหยุ่น (GE PLUS) ในปีการศึกษา 2567 จำนวน 5,794 คน

9. โครงการพัฒนาแพลตฟอร์มการเรียนรู้ Mahidol Continuing Education

1. รายวิชาอบรมในหลักสูตรบัณฑิตศึกษา ที่ตอบสนองความต้องการด้านการพัฒนาทรัพยากรบุคคลของมหาวิทยาลัยมหิดล จำนวน 5 รายวิชา
2. หลักสูตรอบรมเพื่อการศึกษาคู่ต่อเนื่องที่ตอบโจทย์องค์กรหรือวิชาชีพ (หลักสูตร Non-Degree/ Reskill/ Upskill) จำนวน 2 หลักสูตร

1. รายวิชาศึกษาทั่วไปแบบยืดหยุ่น (GE PLUS) ที่เปิดให้ลงทะเบียน จำนวน 8 รายวิชา
2. นักศึกษาหลักสูตรระดับปริญญาตรีลงทะเบียนเรียนรายวิชาศึกษาทั่วไปแบบยืดหยุ่น (GE PLUS) ในปีการศึกษา 2567 จำนวน 5,794 คน

10. โครงการก่อตั้ง Mahidol Design School

1. อาจารย์ที่เข้าร่วมกิจกรรมเสริมสร้างเครือข่ายผู้สอนรายวิชาด้านนวัตกรรมและการประกอบการจำนวน 30 คน
2. รายวิชาศึกษาทั่วไปที่ใช้เป็นเส้นทางการเรียนรู้สำหรับนักศึกษาที่สนใจ จำนวน 3 รายวิชา

1. อาจารย์ที่เข้าร่วมกิจกรรมเสริมสร้างเครือข่ายผู้สอนรายวิชาด้านนวัตกรรมและการประกอบการจำนวน 45 คน
2. รายวิชาศึกษาทั่วไปซึ่งเป็นส่วนหนึ่งของการดำเนินงานโครงการ Mahidol SDGs Impact Challenge 2025 จำนวน 3 รายวิชา

Flagship 2.2
Boosting Alumni Engagement & Outcome

เป้าหมาย

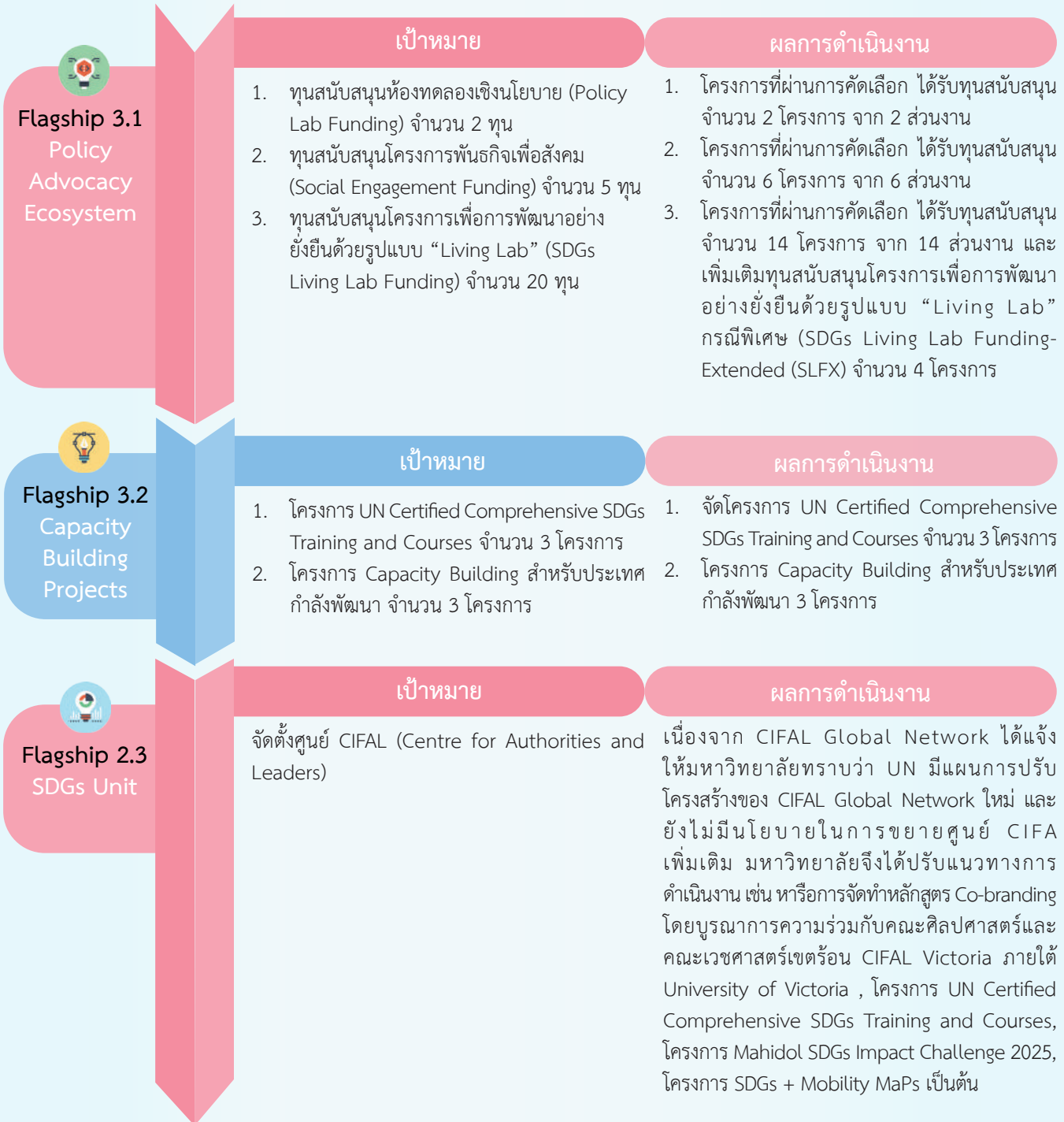
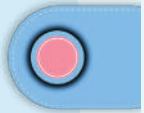
ผลการดำเนินงาน

ร้อยละ 10 ของจำนวนศิษย์เก่ามหาวิทยาลัยมหิดล ที่เข้าใช้งาน We Mahidol Application ผ่าน Alumni Account เปรียบเทียบกับจำนวน Alumni Account ทั้งหมดที่รายงานโดยระบบ CMS Alumni Verify

ศิษย์เก่ามหาวิทยาลัยมหิดล จำนวน 4,847 คน ที่เข้าใช้งาน We Mahidol Application ผ่าน Alumni Account โดยเปรียบเทียบกับจำนวน Alumni Account ทั้งหมดที่รายงานโดยระบบ CMS Alumni Verify จำนวน 37,772 คน คิดเป็นร้อยละ 12.83

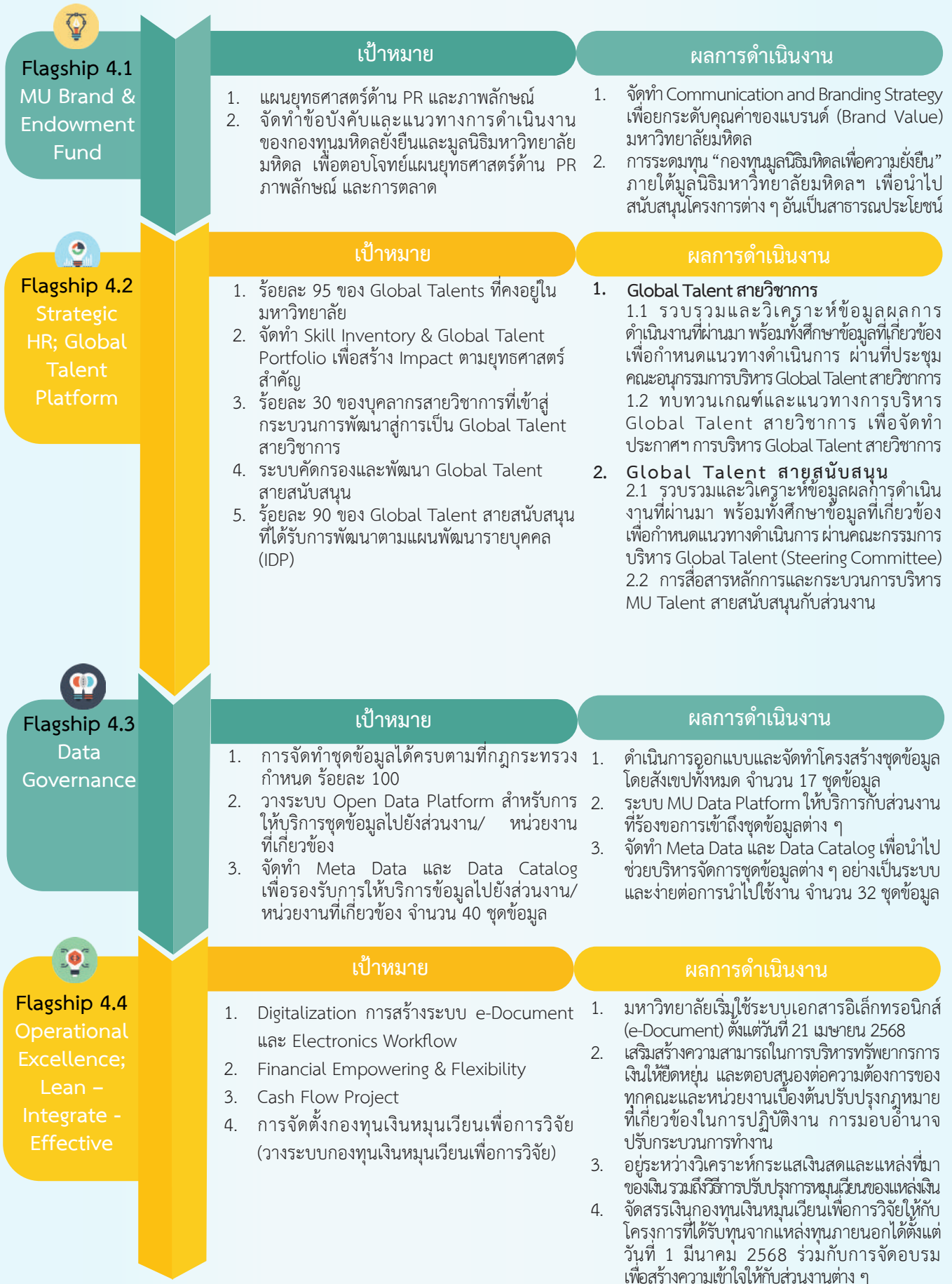
2.6 รายงานผลการดำเนินงานของอธิการบดีต่อสภามหาวิทยาลัยมหิดล

ยุทธศาสตร์ที่ 3
Policy Advocacy, Leaders in Professional / Academic Services and Excellence in Capacity Building for Sustainable Development Goals



2.6 รายงานผลการดำเนินงานของอธิการบดีต่อสภามหาวิทยาลัยมหิดล

ยุทธศาสตร์ที่ 4 Management Innovation for Sustainability





2.7

การขับเคลื่อนยุทธศาสตร์การสร้างความร่วมมือทางการแพทย์ (Synergy) ระหว่าง คณะแพทยศาสตร์ศิริราชพยาบาล คณะแพทยศาสตร์โรงพยาบาลรามาธิบดี และคณะเวชศาสตร์เขตร้อน

ตามที่มหาวิทยาลัยมหิดล ได้กำหนดให้มีการประชุม “การขับเคลื่อนยุทธศาสตร์การสร้างความร่วมมือทางการแพทย์ (Synergy)” โดยมีเป้าหมายเพื่อสร้างความร่วมมือระหว่าง คณะแพทยศาสตร์ศิริราชพยาบาล คณะแพทยศาสตร์โรงพยาบาลรามาธิบดี และคณะเวชศาสตร์เขตร้อน เมื่อวันที่ 28 สิงหาคม 2568 ณ ห้องประชุมเฉลิมพระเกียรติ ชั้น 5 อาคารเฉลิมพระเกียรติ คณะเวชศาสตร์เขตร้อน (พญาไท) โดยมีวัตถุประสงค์เพื่อส่งเสริมความร่วมมือทางการแพทย์ 4 ด้าน ที่สำคัญ ได้แก่

1. โครงการร่วมด้านการวิจัยและการเชื่อมโยงข้อมูลเพื่อการวิจัย

1. กำหนดประเด็นการวิจัย 4 หัวข้อหลัก ได้แก่ (1) โครงสร้างพื้นฐานเพื่อการวิจัยทางคลินิก (2) ผลิตภัณฑ์ยาเพื่อการบำบัดขั้นสูง (3) สุขภาวะและการส่งเสริมสุขภาพเชิงป้องกัน และ (4) โรคเขตร้อนและโรคที่เกี่ยวข้องกับการเปลี่ยนแปลงสภาพภูมิอากาศ
2. งานวิจัยสู่ผลกระทบเพื่อนำไปใช้ประโยชน์: การพัฒนาเครื่องเอกซเรย์คอมพิวเตอร์ (CT Scan) และความร่วมมือกับภาคเอกชนในการผลิตเชิงพาณิชย์
3. กระบวนการลดขั้นตอนการทำงาน : แพลตฟอร์มการวิจัยทางคลินิก และการเชื่อมโยงข้อมูลเพื่อการวิจัย เชื่อมโยงข้อมูลในกระบวนการวิจัย โดยกระบวนการนำเข้าข้อมูลสู่คลังข้อมูลและทดลองใช้งาน ในรูปแบบข้อตกลงการวิจัยทางคลินิก เพื่อให้ทั้ง 3 คณะแพทย์นำข้อมูลไปใช้

2. โครงการร่วมด้านสวัสดิการ

1. บุคลากรที่เกษียณสามารถเลือกใช้สิทธิ์ 30 บาท ที่โรงพยาบาลศิริราชหรือโรงพยาบาลรามาธิบดี
2. การเพิ่มสิทธิประโยชน์การเบิกจ่ายค่ารักษาพยาบาล โดยจะดำเนินการแบบ แชนด์บ็อกซ์เพื่อประเมินพฤติกรรมการเบิกจ่าย
3. การจัดทำศูนย์ดูแลสุขภาพแบบองค์รวม เพื่อการดูแลสุขภาพกายและสุขภาพใจของบุคลากรในพื้นที่ศาลายา

3. โครงการร่วมด้านบริการสุขภาพและสุขภาพะ

1. ขยายจุดบริการทางการแพทย์ไปยังศูนย์การค้าต่างๆ เช่น ไอคอนสยาม หรือ พาราไดซ์ พาร์ค เพื่อให้ประชาชนเข้าถึงบริการได้ง่ายขึ้น
2. การให้บริการส่งเสริมสุขภาพ แบ่งเป็น
 - ใช้ความเชี่ยวชาญด้านกายภาพบำบัด วิทยาศาสตร์การกีฬา เวชศาสตร์จีโนมิกส์ (Science based Wellness)
 - การแพทย์พื้นบ้านผสมผสานกับการแพทย์แผนไทยและกลุ่มการเจริญสติ
3. การดูแลผู้สูงอายุ การลงทุนตั้งศูนย์ส่งเสริมสุขภาพ ร่วมกับภาคเอกชนบริเวณโรงพยาบาลในพื้นที่ใกล้วิทยาเขตนครสวรรค์ และกาญจนบุรี

4. โครงการร่วมด้านเทคโนโลยีสารสนเทศ

1. การนำปัญญาประดิษฐ์ ข้อมูลมาใช้ในการวินิจฉัยและวางแผนรักษาที่แม่นยำขึ้น รวมถึงการพยากรณ์โรคระบาด
2. โครงการพัฒนาโครงสร้างพื้นฐานขั้นสูงด้านคลังข้อมูลสุขภาพและปัญญาประดิษฐ์
3. สร้างห้องปฏิบัติการเชิงเทคนิคด้านปัญญาประดิษฐ์ ร่วมกับบริษัท สยาม เอไอ คอร์ปอเรชั่น จำกัด
4. โครงการศูนย์ปัญญาประดิษฐ์ทางการแพทย์ ร่วมกับได้ทวินเน้นการพัฒนา “ผู้ช่วยแพทย์อัจฉริยะ” ที่สามารถทำงานได้อย่างแม่นยำในบริบทที่หลากหลายของโรงพยาบาลต่าง ๆ

ข้อมูล: กองแผนงาน สำนักงานอธิการบดี มหาวิทยาลัยมหิดล





2.8 การประเมินผลการปฏิบัติงานของสภามหาวิทยาลัย

ประจำปี พ.ศ. 2567

การประเมินผลการปฏิบัติงานของสภามหาวิทยาลัยมหิดล ประจำปี พ.ศ. 2567 (ประเมินตนเอง) จัดทำขึ้นเพื่อทบทวนและประเมินบทบาทหน้าที่ตามพระราชบัญญัติมหาวิทยาลัยมหิดล พ.ศ. 2550 โดยครอบคลุมช่วงระหว่างวันที่ 1 มกราคม - 31 ธันวาคม 2567 โดยกรรมการสภามหาวิทยาลัย จำนวน 36 ท่าน เป็นผู้ทำแบบประเมินฯ (ดำรงวาระตั้งแต่ 1 มกราคม - 31 ธันวาคม 2567)

วัตถุประสงค์

1. ติดตามการปฏิบัติหน้าที่ของสภามหาวิทยาลัย ให้มีความสอดคล้องกับบทบาทและอำนาจหน้าที่
2. สภามหาวิทยาลัยได้รับทราบผลการปฏิบัติงาน ปัญหา และอุปสรรค
3. นำข้อเสนอแนะไปใช้ในการปรับปรุงและพัฒนาการปฏิบัติหน้าที่ของสภามหาวิทยาลัยให้มีประสิทธิภาพ เกิดธรรมาภิบาลในการบริหารงานยิ่งขึ้น

ผลการประเมินการปฏิบัติงานของสภามหาวิทยาลัย ประจำปี พ.ศ. 2567

ผลสำรวจความคิดเห็นของกรรมการสภามหาวิทยาลัย จากคะแนนเต็ม 5 ได้คะแนนภาพรวมอยู่ในระดับ “มากที่สุด”

คะแนนเฉลี่ยรวม

4.58

อยู่ในระดับ “มากที่สุด”

กระบวนการทำงานของ
สภามหาวิทยาลัย

4.63

การประชุมสภามหาวิทยาลัย

4.54

2.8 การประเมินผลการปฏิบัติงานของสภามหาวิทยาลัย ประจำปี พ.ศ. 2567



ด้านการประชุมสภามหาวิทยาลัย

1. เสนอให้จัดตั้งกลไกกำกับติดตาม เพื่อให้ฝ่ายบริหารสามารถตอบสนองต่อข้อคิดเห็นดังกล่าว พร้อมทั้งรายงานผลการดำเนินงานกลับมาอยู่ที่ประชุมสภามหาวิทยาลัยภายในระยะเวลาที่เหมาะสม
2. เสนอให้มีการจัดทำสำเนาข้อมูลประกอบการนำเสนอ เช่น สไลด์ PowerPoint หรือวีดิทัศน์ (Clip Video) โดยเฉพาะในวาระที่เกี่ยวข้องกับข้อเสนอเชิงนโยบาย ยุทธศาสตร์ และแผนงานต่าง ๆ เพื่อจัดส่งให้กรรมการสภามหาวิทยาลัยได้รับทราบล่วงหน้าก่อนการประชุม อันจะเป็นประโยชน์ต่อการศึกษาค้นคว้าข้อมูลและการให้ข้อเสนอแนะอย่างมีคุณภาพ
3. เพื่อให้เป็นไปตามแนวปฏิบัติตามหลักธรรมาภิบาลในสถาบันอุดมศึกษา เสนอให้มหาวิทยาลัยกำกับทุกส่วนงานให้ส่งรายงานประจำปีต่อมหาวิทยาลัยภายใน 120 วัน และกรรมการสภาฯ เสนอให้มีการรายงานการเงินในรายงานประจำปีด้วย (อ้างอิง พ.ร.บ. มหาวิทยาลัยมหิดลฯ มาตรา 24 (18) และแนวปฏิบัติตามหลักธรรมาภิบาลในสถาบันอุดมศึกษา ข้อ 24 (2))



ด้านการให้ความรู้และการพัฒนาองค์ความรู้

กรรมการสภามหาวิทยาลัยพึงได้รับการพัฒนาและต่อยอดองค์ความรู้อย่างต่อเนื่องและทันต่อการเปลี่ยนแปลงของสถานการณ์



ด้านนโยบายและข้อบังคับมหาวิทยาลัย

1. เสนอให้วางนโยบายและกำหนดหลักเกณฑ์และวิธีการเกี่ยวกับการจัดการรายได้และการจัดหาผลประโยชน์จากการลงทุน ซึ่งสภาฯ ดำเนินการผ่านคณะกรรมการนโยบายและกำกับดูแลด้านการบริหารสินทรัพย์ โดยคณะกรรมการฯ รายงานผ่านที่ประชุมสภาฯ
2. เสนอให้ทบทวนข้อบังคับและประกาศของมหาวิทยาลัยให้ทันสมัยเพื่อให้สอดคล้องกับปัจจุบัน



3. จากสภามหาวิทยาลัยสู่การปฏิบัติ

- 3.1 เรื่องเสนอเชิงนโยบาย “การขับเคลื่อนนโยบาย อุดมศึกษา วิทยาศาสตร์ วิจัย และนวัตกรรม ของประเทศไทย”
โดย ศาสตราจารย์ ดร.ศุภชัย ปทุมนากุล ปลัดกระทรวงการ
อุดมศึกษา วิทยาศาสตร์ วิจัยและนวัตกรรม
- 3.2 เรื่องเสนอเชิงนโยบาย “Thriving in a Shifting Geopolitical
Game” โดย คุณจริพร จารุกรสกุล กรรมการสภา
มหาวิทยาลัย ผู้ทรงคุณวุฒิ
- 3.3 วิสัยทัศน์ พันธกิจ ยุทธศาสตร์ ของหัวหน้าส่วนงาน
ที่รับตำแหน่งใหม่ 10 ส่วนงาน





ศูนย์การแพทย์มหิดลบำรุงรักษ์
มหาวิทยาลัยมหิดล วิทยาเขตนครสวรรค์

3.1

เรื่องเสนอเชิงนโยบาย “การขับเคลื่อนนโยบาย อุดมศึกษา วิทยาศาสตร์ วิจัยและนวัตกรรม ของประเทศไทย”



“การขับเคลื่อนนโยบาย อุดมศึกษา วิทยาศาสตร์ วิจัยและนวัตกรรม ของประเทศไทย”

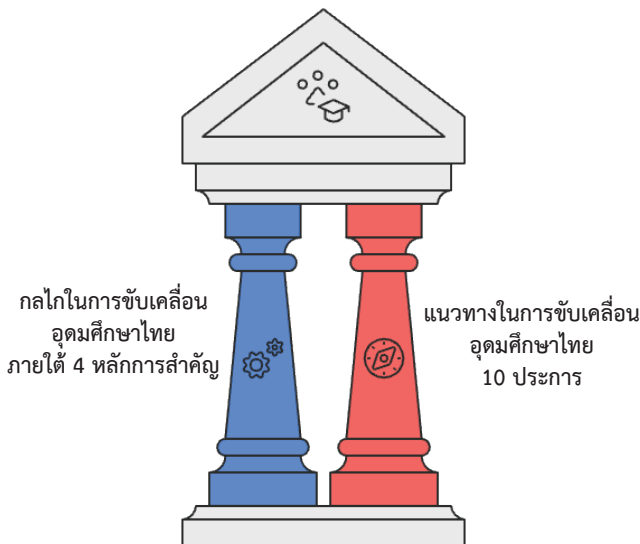
ศาสตราจารย์ ดร.ศุภชัย ปทุมนากุล ปลัดกระทรวงการอุดมศึกษา วิทยาศาสตร์ วิจัยและนวัตกรรม กล่าวว่า “การอุดมศึกษาไทย มุ่งสร้างบัณฑิตและพัฒนากำลังคนในทุกช่วงวัย (lifelong learning) ให้เป็นผู้มีคุณธรรม จริยธรรม และมีสมรรถนะ (competency) ที่จำเป็น และรองรับสังคมและเทคโนโลยีที่เปลี่ยนแปลงอย่างฉับพลัน (disruption) ทั้งในปัจจุบันและอนาคตได้เป็นอย่างดี รวมถึงเพิ่มขีดความสามารถในการแข่งขัน (competitiveness) ของประเทศในระดับสากล และยกระดับคุณภาพชีวิตของประชาชน แต่ในขณะเดียวกัน ก็มีความรักและภูมิใจในสถาบัน วัฒนธรรม และประเพณีที่ดีงามของชาติ ทั้งนี้ การสร้างบัณฑิตและพัฒนากำลังคน ต้องดำเนินการร่วมกับภาคส่วนต่าง ๆ เช่น ภาครัฐ ภาคเอกชน ภาคประชาสังคมและชุมชนอย่างใกล้ชิด”

กลไกในการขับเคลื่อนอุดมศึกษาไทย
ภายใต้ 4 หลักการสำคัญ

1. การพัฒนากำลังคนในทุกช่วงวัย (lifelong learning)
2. รองรับสังคมและเทคโนโลยีที่เปลี่ยนแปลงอย่างฉับพลัน ทั้งในปัจจุบันและอนาคต
3. การเพิ่มขีดความสามารถในการแข่งขันของประเทศ ในระดับสากล
4. พัฒนากำลังคนต้องทำร่วมกับภาคส่วนต่าง ๆ เช่น ภาครัฐ ภาคเอกชน ภาคประชาสังคมและชุมชน

แนวทางในการขับเคลื่อนอุดมศึกษาไทย
10 ประการ

1. พัฒนาหลักสูตรในสาขาอาชีพที่สำคัญให้ได้รับการรับรองมาตรฐานสากล (international accreditation)
2. การจัดทำคลังหน่วยกิตระดับชาติและคลังหน่วยกิตระดับมหาวิทยาลัย (national credit/ university credit bank)
3. การพัฒนาหลักสูตรในทักษะสมัยใหม่ร่วมกับภาคเอกชน (degree/non-degree)
4. การจัดทำแผนที่ทักษะและใบรับรองทักษะ เพื่อระบุทักษะที่สำคัญของผู้เรียน (skill mapping /skill transcript)
5. การจัดการศึกษาเชิงปัญญาประดิษฐ์ (AI based education)
6. ส่งเสริมการจัดการศึกษาเชิงประสบการณ์ และการพัฒนาทักษะที่จำเป็นต่อการทำงานและการดำรงชีวิต ให้บูรณาการในทุกหลักสูตร (soft skills)
7. ยกระดับทักษะการใช้ภาษาอังกฤษของบัณฑิต
8. พัฒนาหลักสูตรแซนด์บ็อกซ์ (sandbox) ในสาขาวิชาที่ต้องการกำลังคนอย่างเร่งด่วน
9. การพัฒนาอาจารย์นักวิจัยและการขอตำแหน่งวิชาการในรูปแบบอื่น
10. การส่งเสริมการจัดตั้งธุรกิจต่อยอดจากผลงานวิจัย และนวัตกรรม (deep tech spin-off)

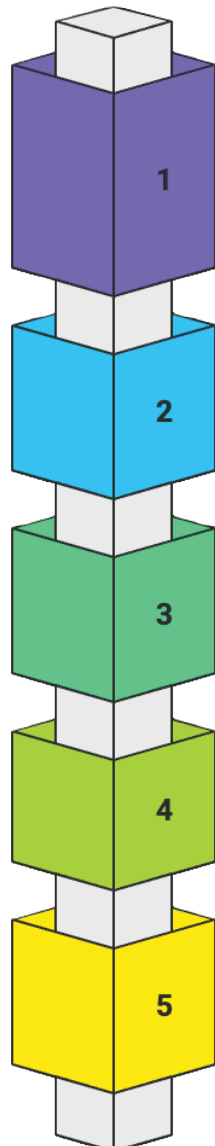


3.2 เรื่องเสนอชิงนโยบาย “Thriving in a Shifting Geopolitical Game”



Thriving in a Shifting Geopolitical Game

คุณจรีพร จาตุศรีพิทักษ์ กรรมการสภามหาวิทยาลัย ผู้ทรงคุณวุฒิ บรรยายพิเศษ เรื่อง “Thriving in a Shifting Geopolitical Game โดยมีประเด็นสำคัญ ดังนี้



ภูมิรัฐศาสตร์และเศรษฐกิจ 2

ทำให้โลกเกิดการแบ่งออกเป็นหลายกลุ่ม (fragmented world) ซึ่งถือเป็นความท้าทายและโอกาสของประเทศไทยในการสร้างความสัมพันธ์กับหลายฝ่าย เพื่อสร้างโอกาสทางธุรกิจได้ ขณะเดียวกันผลกระทบจากกำแพงภาษี ถือเป็นโอกาสครั้งสำคัญของไทยในการเป็นฐานการผลิตแห่งใหม่



พลังงานสะอาดและความยั่งยืน 4

ในอนาคตคาดว่า Small Modular Reactors : SMRs จะกลายเป็นแหล่งพลังงานหลักสำคัญ รวมถึงการบริหารจัดการน้ำ zero discharge และการให้ความสำคัญกับการขับเคลื่อนแนวคิดสิ่งแวดล้อม สังคม และธรรมาภิบาล (ESG) ที่จะช่วยเปลี่ยนจากต้นทุนมาเป็นโอกาสทางธุรกิจเพื่อดึงดูดนักลงทุนทั่วโลก



1 แนวโน้มการเปลี่ยนแปลงของโลก (global megatrends)

ปัจจุบันโลกกำลังถูกขับเคลื่อนด้วย 3 กระแสหลัก ได้แก่ ภูมิรัฐศาสตร์ (geopolitical) เทคโนโลยีโดยเฉพาะปัญญาประดิษฐ์ (AI) และความยั่งยืน(sustainability)



3 การลงทุนโดยตรงจากต่างประเทศ และ โครงสร้างพื้นฐานด้าน AI

ประเทศไทยยังคงเป็นจุดหมายการลงทุนที่สำคัญ โดยมุ่งเน้นในกลุ่มดิจิทัลและอิเล็กทรอนิกส์ สำหรับการพัฒนาไปสู่เทคโนโลยีปัญญาประดิษฐ์ (AI) และการเป็นศูนย์กลางปัญญาประดิษฐ์ของประเทศ เพื่อเพิ่มขีดความสามารถในการแข่งขัน



5 แนวโน้มอนาคตและความท้าทายสำหรับ มหาวิทยาลัย

เมื่อโลกกำลังก้าวเข้าสู่ภาวะ technological singularity สิ่งนี้จะทำให้ปัญหาความเหลื่อมล้ำ ทางเศรษฐกิจและสังคมทวีความรุนแรงขึ้น มหาวิทยาลัยต้องเข้ามามีบทบาทในการแก้ไขปัญหาดังกล่าวเร่งปรับตัวทักษะบัณฑิตไปสู่การใช้เทคโนโลยีและความคิดสร้างสรรค์ ตลอดจนการเปลี่ยนความคิดของคณาจารย์ ที่สอดคล้องกับการเปลี่ยนแปลงต่อไปด้วย



วิสัยทัศน์ พันธกิจ ยุทธศาสตร์ ของหัวหน้าส่วนงานที่รับตำแหน่งใหม่ 10 ส่วนงาน
(ตุลาคม 2567-กันยายน 2568)

ผศ. นพ.ยุพธนา อุดมพร
คณบดีวิทยาลัยวิทยาศาสตร์และเทคโนโลยีการกีฬา

รศ. ทพ.บัณฑิต จิระจรรยาเวช
คณบดีคณะทันตแพทยศาสตร์



รศ. ดร.ธันวดี สุขสาโรจน์
ผู้อำนวยการสถาบันพัฒนาสุขภาพอาเซียน

รศ. ภก.สุรกิจ นาทีสุวรรณ
คณบดีคณะเภสัชศาสตร์

รศ. ดร.นันทิยา ดวงภูมิเมศ
ผู้อำนวยการสถาบันวิจัยภาษาและวัฒนธรรมเอเชีย



รศ. ดร.ปรารธนา ปุณณกิติเกษม
คณบดีวิทยาลัยการจัดการ



รศ. ดร.ภก.จารุกูล ตรีไตรลักษณะ
คณบดีคณะกายภาพบำบัด



รศ. ดร.เฉลิมพล แจ่มจันทร์
ผู้อำนวยการสถาบันวิจัยประชากร
และสังคม



ศ. ดร.พรรณชฎา ศิริวรรณบุศย์
คณบดีคณะสังคมศาสตร์และมนุษยศาสตร์



รศ. ดร. ม.ล.เสาวรส สวัสดิ์วัฒน์
ผู้อำนวยการสถาบันชีววิทยาศาสตร์โมเลกุล



รศ. ดร.เฉลิมพล แจ่มจันทร์

ผู้อำนวยการสถาบันวิจัยประชากรและสังคม



วิสัยทัศน์:

เป็นสถาบันชั้นนำในระดับโลก ที่สรรสร้างวิทยาการด้านประชากรและสังคม เพื่อการพัฒนาอย่างยั่งยืน

พันธกิจ:

1. ทำวิจัยเชิงทฤษฎี และประยุกต์ด้านประชากรศาสตร์และสังคมศาสตร์ เพื่อตอบสนองต่อนโยบายระดับชาติ และท้องถิ่น และนำไปใช้ได้จริง มีมาตรฐานสากล
2. จัดการศึกษาและฝึกอบรมระดับหลังปริญญาให้นักศึกษาสามารถแข่งขันได้ในสังคมโลก และมีความผูกพันกับองค์กร
3. ผลิตและเผยแพร่ความรู้ข่าวสารด้านประชากรศาสตร์และสังคมศาสตร์ แก่สาธารณชนโดยใช้สื่อทุกแขนงอย่างทันสมัยและในเวลาที่เหมาะสม
4. พัฒนาเครือข่ายเดิมให้เข้มแข็งและแสวงหาพันธมิตรใหม่ในระดับประเทศ และระดับสากล
5. พัฒนาบุคลากร องค์กร และนำเทคโนโลยีที่ทันสมัยมาประยุกต์ใช้ในทุกด้าน ให้เกิดประสิทธิภาพ และประสิทธิผลสูงสุด

ยุทธศาสตร์:

1. มุ่งสร้างงานวิจัยและนวัตกรรมด้านประชากรและสังคม ในมาตรฐานระดับโลก
2. การศึกษาเพื่อสังคม



วาระดำรงตำแหน่ง 4 ปี (ตั้งแต่วันที่ 21 กุมภาพันธ์ 2567)
นำเสนอต่อที่ประชุมสภามหาวิทยาลัยมหิดล ครั้งที่ 609 เมื่อวันที่ 16 ตุลาคม 2567

ผศ. นพ.ยุภรนา อุดมพร

คณบดีวิทยาลัยวิทยาศาสตร์และเทคโนโลยีการกีฬา



วิสัยทัศน์:

1. เป็นผู้นำทางวิทยาศาสตร์การกีฬาในระดับนานาชาติ

พันธกิจ:

1. สร้างความเป็นเลิศด้านงานวิจัย และนวัตกรรมทางการกีฬา
2. ผลิตบัณฑิตที่มีคุณภาพตามมาตรฐานสากล
3. สร้างเสริมสุขภาวะที่ดีแก่ประชาชนและการพัฒนากีฬาสู่ความเป็นเลิศ

ยุทธศาสตร์:

1. ความเป็นเลิศทางการวิจัย นวัตกรรมและเทคโนโลยีทางด้านวิทยาศาสตร์การกีฬาและการออกกำลังกาย
2. ความเป็นเลิศการจัดการศึกษา ด้านวิทยาศาสตร์การกีฬา และการออกกำลังกาย
3. ความเป็นเลิศการบริการวิชาการ ด้านวิทยาศาสตร์การกีฬาและการออกกำลังกาย
4. พัฒนาคุณภาพการบริหารจัดการในการส่งเสริมและผลักดันสมรรถนะองค์กรอย่างยั่งยืน



วาระดำรงตำแหน่ง 4 ปี (ตั้งแต่วันที่ 1 มีนาคม 2567)
นำเสนอต่อที่ประชุมสภามหาวิทยาลัยมหิดล ครั้งที่ 610 เมื่อวันที่ 20 พฤศจิกายน 2567

รศ. ดร. กก.จารุกุล ตรีไตรลักษณ์

คณบดีคณะกายภาพบำบัด



วิสัยทัศน์:

เป็นสถาบันชั้นนำเพื่อส่งเสริมสุขภาพของสังคมโลก

พันธกิจ:

ประยุกต์องค์ความรู้ผ่านงานวิจัย นวัตกรรม การบริการสุขภาพ
สู่การเรียนการสอนและการปฏิบัติตามมาตรฐานสากลเพื่อขยายประโยชน์
สู่สังคม

ยุทธศาสตร์:

1. นวัตกรรมการศึกษา เพื่อผลิตบัณฑิตที่ตอบโจทย์ผู้เรียนและสังคม
2. วิจัยและนวัตกรรมระดับโลก
3. การบริการสังคมที่เป็นเลิศ การถ่ายทอดผลการวิจัยสู่สังคมนวัตกรรม
การบริหารเพื่อความยั่งยืน



วาระดำรงตำแหน่ง 4 ปี (ตั้งแต่วันที่ 19 มกราคม 2567)
นำเสนอต่อที่ประชุมสภามหาวิทยาลัยมหิดล ครั้งที่ 611 เมื่อวันที่ 18 ธันวาคม 2567

รศ. กก.สุรกิจ นาทีสุวรรณ

คณบดีคณะเภสัชศาสตร์



วิสัยทัศน์:

เป็นสถาบันการศึกษาด้านเภสัชศาสตร์ที่มีมาตรฐานระดับสากล
สู่การพัฒนาสังคมที่ยั่งยืน

พันธกิจ:

1. สร้างบัณฑิตที่มีคุณภาพได้มาตรฐานทัดเทียมกับสถาบันการศึกษา
ชั้นนำในเอเชีย มีคุณธรรม และตอบสนองความต้องการของสังคม
2. ผลิตและเผยแพร่งานวิจัยและนวัตกรรมที่มีมาตรฐานในระดับ
ประเทศและนานาชาติ
3. เป็นศูนย์กลางการให้บริการวิชาการและวิชาชีพด้านยา สมุนไพร
เครื่องสำอาง และอาหาร เพื่อการพัฒนาประเทศอย่างยั่งยืน
4. เสริมสร้างและสนับสนุนด้านศิลปวัฒนธรรม เพื่อดำรงเอกลักษณ์
ความเป็นไทย

ยุทธศาสตร์:

1. พัฒนาระบบวิจัยและขับเคลื่อนองค์ความรู้สู่นวัตกรรม
เพื่อตอบสนองความต้องการของสังคม
2. จัดการเรียนการสอนเพื่อมุ่งผลสัมฤทธิ์ (outcome-based education)
3. สร้างความเป็นเลิศด้านบริการวิชาการและวิชาชีพที่สอดคล้อง
ต่อความต้องการและรับผิดชอบต่อสังคม
4. บริหารจัดการอย่างมีประสิทธิภาพและประสิทธิผล เพื่อสร้าง
ความยั่งยืนและสุขภาพขององค์กร



วาระดำรงตำแหน่ง 4 ปี วาระที่ 2 (ตั้งแต่วันที่ 17 กันยายน 2567)
นำเสนอต่อที่ประชุมสภามหาวิทยาลัยมหิดล ครั้งที่ 614 เมื่อวันที่ 19 มีนาคม 2568

รศ. ทพ.บัณฑิต จิระจริยาเวช

คณบดีคณะทันตแพทยศาสตร์



วิสัยทัศน์:

คณะทันตแพทยศาสตร์ชั้นนำในระดับสากล

พันธกิจ:

เป็นองค์กรชั้นนำของประเทศที่ดำเนินการศึกษา วิจัย วิชาการและวิชาชีพทางทันตแพทยศาสตร์ เพื่อตอบสนองความต้องการของประเทศและประชาคมโลกภายใต้การบริหารที่ยั่งยืนและก้าวหน้า

ยุทธศาสตร์:

1. สร้างผลผลิตด้านการศึกษาที่เป็นเลิศ
2. สร้างการบริการและบริการวิชาการที่เป็นเลิศ
3. ผลิตงานวิจัยและนวัตกรรมคุณภาพสูงสู่การต่อยอด
4. การบริหารองค์กรมุ่งสู่การจัดการที่ยั่งยืน



วาระดำรงตำแหน่ง 4 ปี (ตั้งแต่วันที่ 1 ตุลาคม 2567)
นำเสนอต่อที่ประชุมสภามหาวิทยาลัยมหิดล ครั้งที่ 615 เมื่อวันที่ 23 เมษายน 2568

รศ. ดร.นันทิยา ดวงกุ่มเมศ

ผู้อำนวยการสถาบันวิจัยภาษาและวัฒนธรรมเอเชีย



วิสัยทัศน์:

เป็นผู้นำการวิจัยด้านภาษาและวัฒนธรรม เพื่อสุขภาวะที่ยั่งยืน

พันธกิจ:

มุ่งสร้างงานวิจัยด้านภาษาและวัฒนธรรม เพื่อพัฒนาองค์ความรู้และนวัตกรรมที่นำไปสู่การขับเคลื่อนสังคมสุขภาวะ

ยุทธศาสตร์:

1. ผลิตงานวิจัยและนวัตกรรมด้านภาษาและวัฒนธรรม ที่ชี้นำนโยบายสู่สังคมสุขภาวะอย่างยั่งยืน
2. สร้างนวัตกรรมการเรียนรู้ด้านภาษาและวัฒนธรรมเพื่อสร้างผู้นำการเปลี่ยนแปลงในการขับเคลื่อนสังคมสุขภาวะ
3. ยกกระดับการให้บริการวิชาการเพื่อสร้างรายได้อย่างยั่งยืน
4. บริหารองค์กรเพื่อความมั่นคงอย่างยั่งยืน



วาระดำรงตำแหน่ง 4 ปี (ตั้งแต่วันที่ 1 ตุลาคม 2567)
นำเสนอต่อที่ประชุมสภามหาวิทยาลัยมหิดล ครั้งที่ 616 เมื่อวันที่ 21 พฤษภาคม 2568

ศ. ดร.พรรณชญา ศิริวรรณบุศย์

คณบดีคณะสังคมศาสตร์และมนุษยศาสตร์



วิสัยทัศน์:

ผู้นำวิชาการด้านสังคมศาสตร์ มุ่งพัฒนาผลงานวิจัยและจัดการศึกษาที่มีคุณภาพ เพื่อสร้างประโยชน์ทางสังคมอย่างยั่งยืน

พันธกิจ:

1. ผลิตบัณฑิตที่มีความรู้ความสามารถเพื่อเป็นผู้นำทางสังคมที่มีทักษะการทำงานทันต่อการเปลี่ยนแปลงของสังคมโลก
2. ขับเคลื่อนงานวิจัยและบริการวิชาการทางสังคมศาสตร์ เพื่อชี้นำสังคมและตอบสนองต่อการเปลี่ยนแปลงทางภูมิรัฐศาสตร์
3. ส่งเสริมความร่วมมือทางวิชาการระดับชาติและนานาชาติ ทั้งในด้านการเรียนการสอน การให้บริการทางวิชาการ และการทำวิจัย
4. บริหารจัดการโดยยึดหลักธรรมาภิบาล สร้างระบบเทคโนโลยีสารสนเทศที่สนับสนุนการทำงานของบุคลากรอย่างมีประสิทธิภาพ และประสิทธิผลเพื่อพัฒนาสังคมอย่างยั่งยืน

ยุทธศาสตร์:

1. เสริมสร้างความร่วมมือด้านการวิจัย
2. ยกระดับคุณภาพการศึกษา
3. ส่งเสริมบริการวิชาการเพื่อขับเคลื่อนการเปลี่ยนแปลงเชิงนโยบาย
4. เสริมพลังและศักยภาพบุคลากร



วาระดำรงตำแหน่ง 4 ปี (ตั้งแต่วันที่ 1 ตุลาคม 2567)
นำเสนอต่อที่ประชุมสภามหาวิทยาลัยมหิดล ครั้งที่ 617 เมื่อวันที่ 18 มิถุนายน 2568

รศ. ดร.ธันวดี สุขสาโรจน์

ผู้อำนวยการสถาบันพัฒนาสุขภาพอาเซียน



วิสัยทัศน์:

เป็นสถาบันวิชาการที่ได้รับการยอมรับในระดับอาเซียนด้านสุขภาพะโลก นโยบายสุขภาพ และการพัฒนาระบบสุขภาพ ในปี 2570

พันธกิจ:

1. พัฒนางานวิจัยเพื่อสร้างต้นแบบนวัตกรรม ด้านระบบสุขภาพอย่างยั่งยืน
2. พัฒนาหลักสูตรและจัดกระบวนการเรียนรู้ สู่อการเปลี่ยนแปลงเพื่อผลิตบัณฑิตให้เป็นผู้นำการจัดการระบบสุขภาพอย่างยั่งยืน
3. เสริมสร้างศักยภาพของกำลังคนในระบบสุขภาพ เพื่อสนับสนุนการพัฒนาระบบสุขภาพอย่างยั่งยืน

ยุทธศาสตร์:

1. การสร้างงานวิจัยเพื่อสนับสนุนระบบสุขภาพอย่างยั่งยืน
2. การพัฒนาหลักสูตรและการจัดการเรียนรู้เพื่อสร้างผู้นำด้านนโยบายระบบสุขภาพ
3. การบริการวิชาการที่เป็นเลิศเพื่อขับเคลื่อนและขยายผลการพัฒนาระบบสุขภาพอย่างมีประสิทธิภาพ



วาระดำรงตำแหน่ง 4 ปี (ตั้งแต่วันที่ 1 ตุลาคม 2567)
นำเสนอต่อที่ประชุมสภามหาวิทยาลัยมหิดล ครั้งที่ 618 เมื่อวันที่ 16 กรกฎาคม 2568

รศ. ดร.ปรารภนา ปุณณกิติเกษม

คณบดีวิทยาลัยการจัดการ



วิสัยทัศน์:

เพื่อเป็นปัญญาแห่งแผ่นดินในการศึกษาด้านการจัดการ

พันธกิจ:

เพื่อพัฒนาผู้น้องค์กร ด้วยการเรียนรู้จากการปฏิบัติจริง การวิจัย ที่สอดคล้องความต้องการและมีส่วนร่วมกับภาคอุตสาหกรรม

ยุทธศาสตร์:

1. การวิจัยและนวัตกรรมเพื่อสร้างผลกระทบที่เป็นรูปธรรมในโลกความเป็นจริง
2. การศึกษาเชิงนวัตกรรมและการเรียนรู้อย่างแท้จริง
3. การบริการทางวิชาการที่เป็นเลิศและสร้างผลกระทบที่เป็นรูปธรรม
4. นวัตกรรมด้านการจัดการเพื่อความอยู่ยั่งยืน
5. ความเป็นสากล



วาระดำรงตำแหน่ง 4 ปี (ตั้งแต่วันที่ 1 ตุลาคม 2567)

นำเสนอต่อที่ประชุมสภามหาวิทยาลัยมหิดล ครั้งที่ 619 เมื่อวันที่ 20 สิงหาคม 2568

รศ. ดร. ม.ล.เสาวรส สวัสดิวัฒน์

ผู้อำนวยการสถาบันชีววิทยาศาสตร์โมเลกุล



วิสัยทัศน์:

มุ่งมั่นที่จะเป็นสถาบันวิจัยชั้นนำระดับโลก โดยขับเคลื่อนความร่วมมือระหว่างภาควิชาการ ภาคอุตสาหกรรมการเกษตร และภาคชีวการแพทย์ พร้อมส่งเสริมสภาพแวดล้อมที่ยืดหยุ่นในจริยธรรม ความคิดสร้างสรรค์ และการพัฒนาที่ยั่งยืน เพื่อสร้างนวัตกรรมที่ส่งผลกระทบในระดับโลก

พันธกิจ:

1. การขับเคลื่อนงานวิจัยและนวัตกรรม: ขับเคลื่อนการวิจัยเชิงปฏิรูปผ่านความร่วมมือแบบเสริมพลังกับสถาบันการศึกษาและภาคส่วนวิทยาศาสตร์ชีวภาพ เพื่อพัฒนานวัตกรรมที่ตอบสนองต่อความท้าทายระดับโลก
2. การยกระดับการศึกษาและพัฒนาทักษะ: ส่งมอบการศึกษาที่มีคุณภาพสูง การให้คำปรึกษาอย่างเป็นระบบ และส่งเสริมการพัฒนาทักษะอย่างต่อเนื่อง แก่นักศึกษา นักวิจัย และชุมชน เพื่อสร้างสังคมแห่งการเรียนรู้และความร่วมมืออย่างยั่งยืน
3. ความเป็นเลิศในการให้บริการวิชาการ: ให้บริการวิชาการระดับชั้นนำโดยปฏิบัติตามมาตรฐานการรับรองคุณภาพและมาตรฐานความปลอดภัย
4. ภาวะผู้นำเชิงจริยธรรมและการบริหารทรัพยากรอย่างยั่งยืน: ส่งเสริมความเป็นเลิศทางวิทยาศาสตร์โดยเน้นภาวะผู้นำเชิงจริยธรรมของสถาบันฯ การลงทุนเชิงยุทธศาสตร์ในบุคลากรและโครงสร้างพื้นฐาน และความมุ่งมั่นต่อการเติบโตอย่างยั่งยืน

ยุทธศาสตร์:

1. การวิจัยและนวัตกรรมเพื่อสร้างผลกระทบสู่โลกจริง
2. การจัดการศึกษาที่มีคุณภาพ
3. การบริการวิชาการที่ได้มาตรฐานสากล ตอบสนองต่อความต้องการของชุมชน สังคม
4. มีการบริหารจัดการทรัพยากรอย่างยั่งยืน มุ่งเน้นการพัฒนาบุคลากรและโครงสร้างพื้นฐาน



วาระดำรงตำแหน่ง 4 ปี (ตั้งแต่วันที่ 17 พฤศจิกายน 2567)

นำเสนอต่อที่ประชุมสภามหาวิทยาลัยมหิดล ครั้งที่ 620 เมื่อวันที่ 17 กันยายน 2568



รถราง
มหาวิทยาลัยมหิดล วิทยาเขตศาลายา

ที่ปรึกษา

1. ศาสตราจารย์คลินิกเกียรติคุณ นพ.ปิยะสกล สกลสัตยาทร นายกสภามหาวิทยาลัยมหิดล
2. รองศาสตราจารย์ ดร.นภเรณู สัจจรักษ์ ธีระฐิติ รองอธิการบดีฝ่ายวิเทศสัมพันธ์และสภามหาวิทยาลัย
รักษาการแทนหัวหน้าสำนักงานสภามหาวิทยาลัย

บรรณาธิการบริหาร

1. นางสุนิศา เกียรติวัฒนวิศาล หัวหน้าสำนักบริหารกิจการสภามหาวิทยาลัย
2. นางสาวดุจดาว ตูจันทา หัวหน้างานบริหารกิจการสภาและยุทธศาสตร์สภา

กองบรรณาธิการ

1. นางสาวเทียนทิพย์ เคียรเมฆัน นักวิเคราะห์นโยบายและแผน
2. นางสาวอรพรรณ ห่อหอม นักวิเคราะห์นโยบายและแผน
3. นายปฏิพัทธ์ เกตุอุบล นักวิเคราะห์นโยบายและแผน
4. นายศุภโชค อินทจักร์ เจ้าหน้าที่บริหารงานทั่วไป
5. นายสถิตย์ กองตรี เจ้าหน้าที่บริหารงานทั่วไป
6. นางสาวอัญชลินญาก์ โฉมสุข เจ้าหน้าที่บริหารงานทั่วไป
7. นางสาวเขมณัฏฐ์ อริยชยานันต์ เจ้าหน้าที่บริหารงานทั่วไป

รวบรวมข้อมูล ออกแบบ และจัดทำรูปเล่ม

1. นางสาวสิริกร ศรีม่วง นักวิเคราะห์นโยบายและแผน

ขอบคุณข้อมูล

นายกสภามหาวิทยาลัย กรรมการสภามหาวิทยาลัย ผู้บริหารมหาวิทยาลัย
หัวหน้าส่วนงาน ผู้อำนวยการกองและศูนย์ กองแผนงาน กองกฎหมาย กองทรัพยากรบุคคล ศูนย์บริหารจัดการความเสี่ยง
กองบริหารงานวิจัย กองบริหารการศึกษา ศูนย์บริหารสินทรัพย์ กองเทคโนโลยีสารสนเทศ และสำนักงานคณะกรรมการ
ตรวจสอบการบริหารงานประจำมหาวิทยาลัย

ขอบคุณภาพถ่าย

งานสื่อสารองค์กร กองบริหารงานทั่วไป สำนักงานอธิการบดี มหาวิทยาลัยมหิดล
มหาวิทยาลัยมหิดลวิทยาเขตกาญจนบุรี มหาวิทยาลัยมหิดลวิทยาเขตนครสวรรค์

True success is not in the learning, but
in its application to the benefit of mankind
M. Songkha

