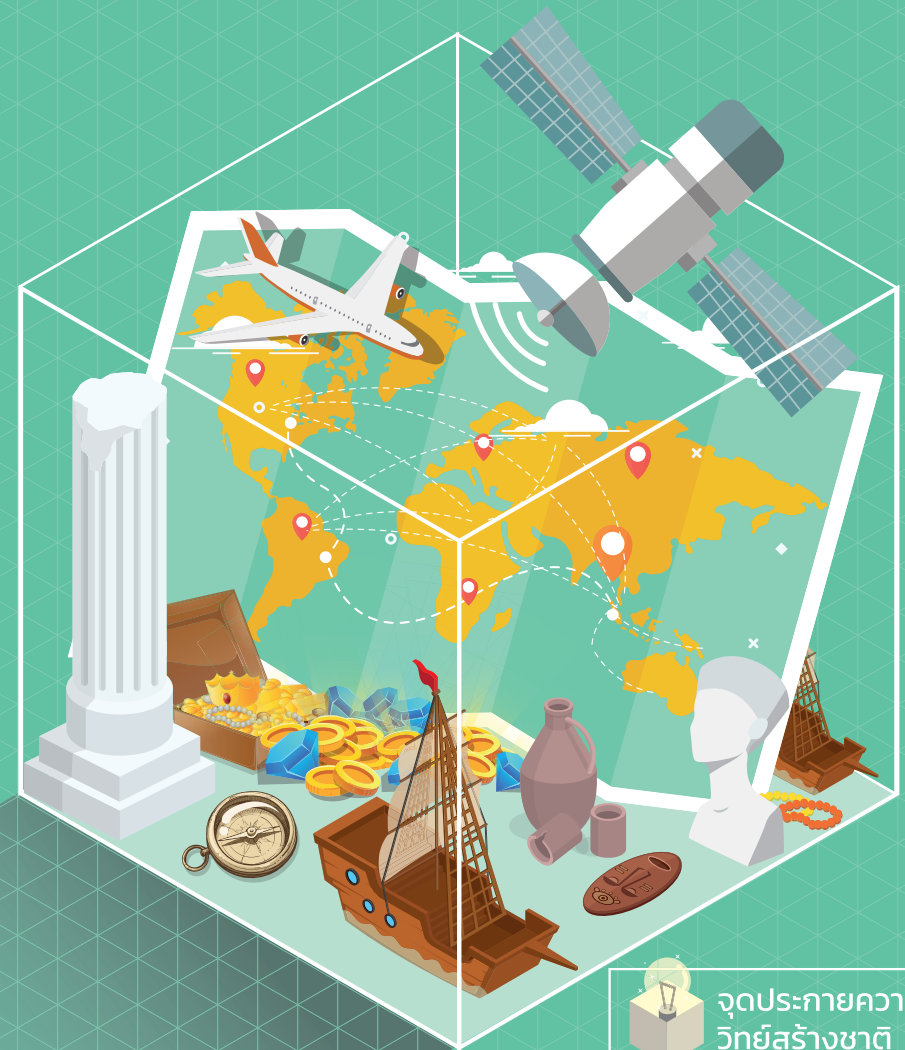


Suvarnabhumi Terra Incognita

สุวรรณภูมิ ภูมิอารยธรรมเชื่อมโยงโลก



จุดประกายความคิด
วิทย์สร้างชาติ

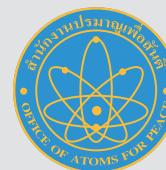
- ☎ 0 2141 4548 (ผู้ดูแลโครงการ) ,
0 2141 4640 (ผู้ประสานงาน)
- 📠 0 2143 9586
- 🌐 <https://www.gistda.or.th>
- 📘 <https://www.facebook.com/gistda>
- ✉ pr@d.gistda.or.th
- 🏠 ศูนย์ราชการเฉลิมพระเกียรติ
80 พรรษา 5 ธันวาคม 2550 เลขที่ 120
อาคารรัฐประศาสนภักดี ชั้น 6 และ 7
ถนนแจ้งวัฒนะ แขวงทุ่งสองห้อง เขตหลักสี่
กรุงเทพมหานคร 10210



GISTDA

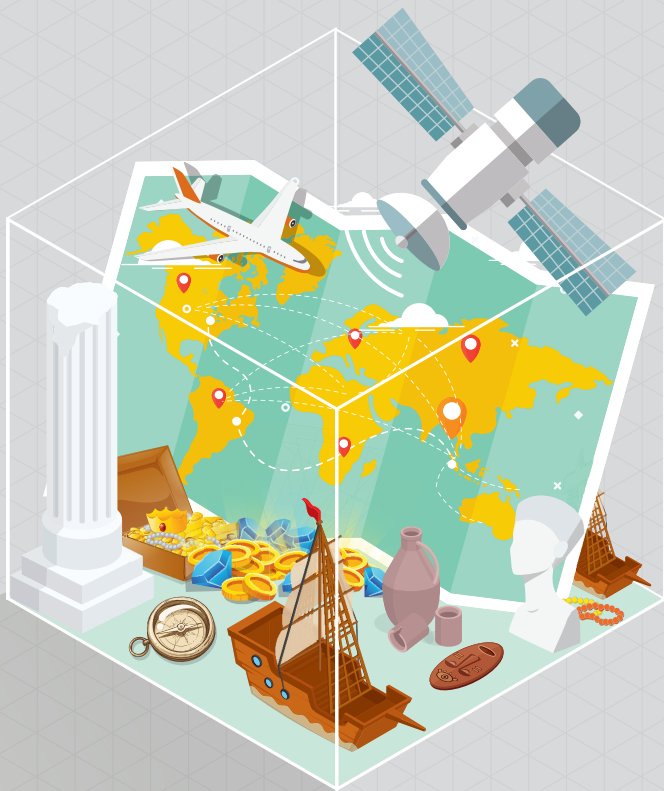
สำนักงานพัฒนาเทคโนโลยีอวกาศและภูมิสารสนเทศ (องค์การมหาชน)
กระทรวงวิทยาศาสตร์และเทคโนโลยี





Suvarnabhumi Terra Incognita

สุวรรณภูมิ ภูมิอารยธรรมเชื่อมโยงโลก



Suvarnabhumi Terra Incognita

สุวรรณภูมิ ภูมิอารยธรรมเชื่อมโยงโลก

ISBN: 978-616-12-0588-1

พิมพ์ครั้งที่ 1, พ.ศ. 2562

จำนวน 3,000 เล่ม

สงวนลิขสิทธิ์ ตาม พ.ร.บ. ลิขสิทธิ์ (ฉบับเพิ่มเติม) พ.ศ. 2558

จัดทำโดย กระทรวงวิทยาศาสตร์และเทคโนโลยี

สำนักงานพัฒนาเทคโนโลยีอวกาศและภูมิสารสนเทศ (องค์การมหาชน)
ไม่อนุญาตให้คัดลอก ทำซ้ำ และดัดแปลง ส่วนใดส่วนหนึ่งของหนังสือเล่มนี้
นอกจากได้รับอนุญาตเป็นลายลักษณ์อักษรจากเจ้าของลิขสิทธิ์เท่านั้น

SUVARNABHUMI TERRA INCOGNITA สุวรรณภูมิ ภูมิอารยธรรมเชื่อมโยงโลก / โดย สำนักงานพัฒนาเทคโนโลยีอวกาศและภูมิสารสนเทศ (องค์การมหาชน) -- กรุงเทพฯ : สำนักงานพัฒนาวิทยาศาสตร์และเทคโนโลยีแห่งชาติ, 2561.

48 หน้า : ภาพประกอบ

ISBN : 978-616-12-0588-1

1. สุวรรณภูมิ 2. ภูมิอารยธรรมเชื่อมโยงโลก 3. เทคโนโลยีอวกาศและภูมิสารสนเทศ
- I. สำนักงานพัฒนาวิทยาศาสตร์และเทคโนโลยีแห่งชาติ II. ชื่อเรื่อง

ผู้เรียบเรียง

รศ.ดร.สมเจตน์ ทิณพงษ์ , ผศ.ดร.สมบัติ อยู่เมือง ,
ดร.อานนท์ สนิทวงศ์ ณ อยุธยา , ดร.ลักขณา สท้านไตรภพ ,
นางรำพึง สิมกั้ง , รศ.ดร.สุวิญ รักษ์สัตย์ , ดร.ศิริลักษณ์ พฤษพีติกุล ,
นายบัญชา พงษ์พานิช

กราฟิก

บ.พิมพ์ดี จำกัด , นางสาวสิริ นิธิเมธรัตน์

คำนิยม

วิทยาศาสตร์และเทคโนโลยี เป็นปัจจัยสำคัญในการขับเคลื่อนเศรษฐกิจ สังคม มาอย่างต่อเนื่อง ซึ่งประเทศไทยได้ให้ความสำคัญในการวิจัยพัฒนา สร้างความรู้ใหม่ และการนำไปใช้ประโยชน์ในการพัฒนาเศรษฐกิจ สังคม และคุณภาพชีวิต ขณะที่การเปลี่ยนแปลงทางเทคโนโลยีเป็นไปอย่างก้าวกระโดดในช่วงสิบปีที่ผ่านมา การส่งเสริมให้ประชาชนได้รับรู้และทำความเข้าใจกับเรื่องราวใหม่ๆ ด้านวิทยาศาสตร์และเทคโนโลยี จึงเป็นส่วนสำคัญที่จะทำให้สังคมพร้อมต่อการก้าวไปข้างหน้าอย่างเท่าทันโลก

กระทรวงวิทยาศาสตร์และเทคโนโลยี ซึ่งก่อตั้งอย่างเป็นทางการเมื่อวันที่ 24 มีนาคม พ.ศ. 2522 ได้ทำหน้าที่เป็นกลไกในการขับเคลื่อนประเทศผ่านหน่วยงานวิจัยหลากหลายหน่วยงาน โดยมีการปรับเปลี่ยนไปตามสถานการณ์ตลอดช่วงเวลาหลายสิบปีที่ผ่านมา และจะยังคงพัฒนาต่อไปเพื่อเป็นองค์กรหลักในการนำประเทศสู่เศรษฐกิจฐานความรู้ และสังคมนวัตกรรม ในโอกาสครบรอบ 40 ปีของกระทรวงวิทยาศาสตร์และเทคโนโลยี ในปี พ.ศ. 2562 ท่าน ดร.สุวิทย์ เมษินทรีย์ อดีตรัฐมนตรีว่าการกระทรวงวิทยาศาสตร์และเทคโนโลยี มีดำริให้กระทรวงวิทยาศาสตร์และเทคโนโลยี จัดทำ “หนังสือชุดความรู้ด้านวิทยาศาสตร์และเทคโนโลยี” เพื่อรวบรวมเรื่องราวด้านวิทยาศาสตร์และเทคโนโลยีที่น่าสนใจรวม 19 เรื่องไว้ในชุดหนังสือนี้

การจัดทำหนังสือสุวรรณภูมิ ภูมิอารยธรรมเชื่อมโยงโลกนี้ มุ่งหวังให้เยาวชนคนรุ่นใหม่ได้เข้าถึงองค์ความรู้ด้านวิทยาศาสตร์และเทคโนโลยี รวมทั้งยังเป็นโอกาสในการสร้างแรงบันดาลใจกับเยาวชนคนรุ่นใหม่ให้เข้าใจถึงบทบาทและความสัมพันธ์ของวิทยาศาสตร์ในมิติต่างๆ ของการดำรงชีวิต

ผมขอขอบคุณผู้ที่เกี่ยวข้องในการจัดทำหนังสือชุดนี้ทุกท่าน และหวังเป็นอย่างยิ่งว่าหนังสือเล่มนี้และเล่มอื่น ๆ ในชุด จะเป็นแหล่งข้อมูลที่เป็นประโยชน์ต่อการเรียนรู้และมีส่วนช่วยกระตุ้นให้เยาวชนและประชาชนไทยเกิดความสนใจหาความรู้วิทยาศาสตร์ในด้านอื่น ๆ ต่อไป

รองศาสตราจารย์สรนิต ศิลธรรม
ปลัดกระทรวงวิทยาศาสตร์และเทคโนโลยี
มีนาคม 2562

คำนำ

"สุวรรณภูมิ" เป็นดินแดนที่ถูกกล่าวถึง และมีการศึกษา ค้นคว้าต่อเนื่องกันมาเป็นระยะเวลายาวนาน ทั้งในประเทศและต่างประเทศ หนังสือ "สุวรรณภูมิ ภูมิอารยธรรมเชื่อมโยงโลก SUVARNABHUMI TERRA INCOGNITA" เล่มนี้ เป็นส่วนหนึ่งของ "โครงการภูมิอารยธรรมสุวรรณภูมิด้วยเทคโนโลยีอวกาศและภูมิสารสนเทศ" ที่สำนักงานพัฒนาเทคโนโลยีอวกาศและภูมิสารสนเทศ (องค์การมหาชน) ร่วมกับ มูลนิธิหอจดหมายเหตุพุทธทาส อินทปัญโญ และมหาวิทยาลัยศิลปากร ได้แรงบันดาลใจจากพระราชนิพนธ์ "พระมหาชนก" ในพระบาทสมเด็จพระปรมินทรมหาภูมิพลอดุลยเดชบรมนาถบพิตร และพระมหากษัตริย์องค์ที่ทรงพระราชทาน "สุวรรณภูมิ" เป็นนามมงคลท่าอากาศยานสากลแห่งที่สองของประเทศไทย โครงการนี้มีเป้าหมายในการค้นหาและวิเคราะห์เชื่อมโยงคุณค่าของดินแดนที่ถูกกล่าวอ้างถึงในเชิง "นามธรรมแห่งความคิด" ซึ่งเป็นเชิงสัญลักษณ์อันยิ่งใหญ่ เพื่อพลิกฟื้นอารยธรรมดินแดนสุวรรณภูมิ สู่อารยธรรมยุคใหม่และพัฒนาควบคู่ไปกับการเปลี่ยนแปลงตามแนวโน้มหลักของโลก(Mega Trend) ที่กำลังมาถึง เพื่อสร้างความยั่งยืนตามแนวพระราชดำริ บนฐานรากแห่งความเชื่อมโยงทั้งภูมิศาสตร์ ประวัติศาสตร์ วัฒนธรรม และนวัตกรรม

การจัดทำหนังสือ "สุวรรณภูมิ ภูมิอารยธรรมเชื่อมโยงโลก SUVARNABHUMI TERRA INCOGNITA" เป็นการศึกษาวิจัยเกี่ยวกับร่องรอยและความรุ่งเรืองในอดีตต่อเนื่องจนถึงปัจจุบันของ "สุวรรณภูมิ" ทั้งด้านภูมิศาสตร์ ทรัพยากรธรรมชาติ การตั้งถิ่นฐาน เส้นทาง การค้าข้ามสมุทร ตลอดจนความเชื่อมโยงกับพื้นที่อื่น ๆ โดยใช้หลักฐานทางประวัติศาสตร์ โบราณคดี ที่มีการศึกษาค้นพบที่ผ่านมา และข้อมูลใหม่เกี่ยวกับดินแดนสุวรรณภูมิที่ยังไม่ถูกเผยแพร่ การศึกษาและสกัดคุณค่าในแต่ละด้านตามแนวคิด 5 Diamonds & Gravity Model ร่วมกับเทคโนโลยีอวกาศและภูมิสารสนเทศ ผ่านนวัตกรรมที่สร้างคุณค่าจากความรุ่งเรืองของดินแดนสุวรรณภูมิในรูปแบบแผนที่ฐาน ซึ่งจะชี้ให้เห็นรูปแบบการเคลื่อนไหว หลอมรวมสู่การสร้างบทบาทแห่งศตวรรษที่ 21 เพื่อส่งต่อคุณค่าของดินแดนสุวรรณภูมิที่มวลมนุษยชาติรู้จักในอดีตไปสู่การพัฒนาคุณค่าในอนาคต

การจัดทำแบ่งเป็น 2 เล่ม ประกอบด้วย เล่มหลักคือ สุวรรณภูมิ ภูมิอารยธรรมเชื่อมโยงโลก SUVARNABHUMI TERRA INCOGNITA และเล่มย่อย SUVARNABHUMI The GoldenLand ซึ่งเป็นการรวบรวมบทความและรายงานล่าสุดเกี่ยวกับสุวรรณภูมิจากผู้เชี่ยวชาญที่เป็นนักวิชาการทั่วโลกเพื่อประกอบในการจัดทำหนังสือเล่มหลักในครั้งนี้ สำนักงานฯ หวังเป็นอย่างยิ่งว่าผลจากความร่วมมือเพื่อตามรอย "สุวรรณภูมิ" ครั้งนี้ จะเป็นโอกาสสำคัญในการพัฒนาการเรียนรู้คุณค่าแห่งศักยภาพของมนุษยชาติผ่านรูปลักษณะ (Features) ที่สามารถตรวจวัดได้ด้วยเทคโนโลยีภาพถ่ายดาวเทียม ถ่ายทอดเรื่องราวผ่านภูมิสารสนเทศ ซึ่งจะทำให้เห็นข้อมูลทั้งภาพรวม รายละเอียด และความเชื่อมโยงแห่งสรรพสิ่ง (Connectum)

วิทยาศาสตร์กำลังพิสูจน์ว่าเวลาย้อนกลับมาที่จุดเริ่มต้นได้ (Time Loop) สรรพสิ่งที่คุณพบจากการศึกษาครั้งนี้ กำลังแสดงให้เห็นโลกประจักษ์ว่า คุณค่าแห่ง "สุวรรณภูมิ" เหนือมิติแห่งเวลา (Timeless)

รศ.ดร.สมเจตน์ ทิณพงษ์

ประธานคณะกรรมการโครงการภูมิอารยธรรมฯ

สารบัญ

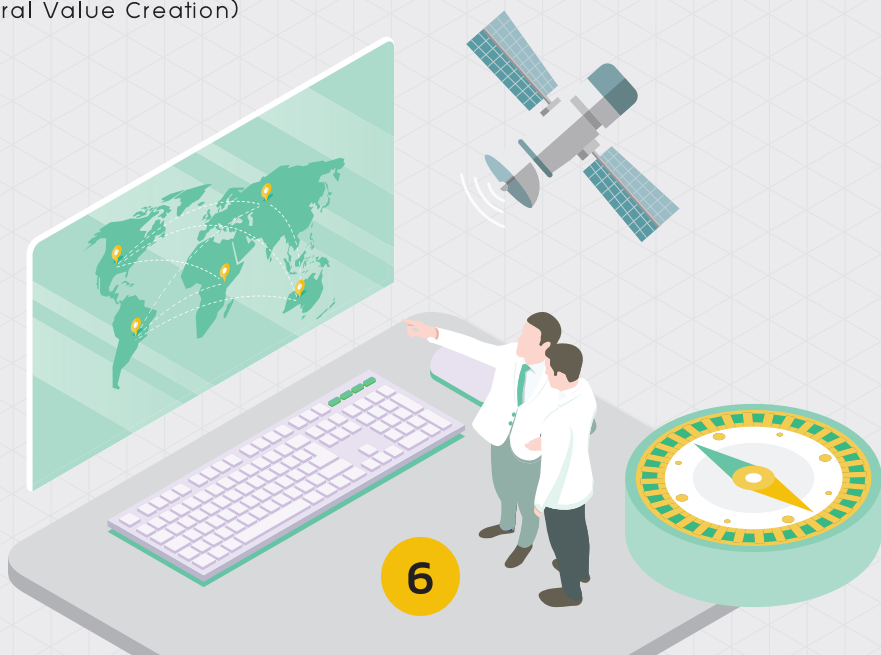
- 06 โครงการภูมิอารยธรรมสุวรรณภูมิ
ด้วยเทคโนโลยีอวกาศและภูมิสารสนเทศ
- 07 หนึ่งในศตวรรษของสุวรรณภูมิศึกษา
- 07 สุวรรณภูมิในบริบทกว้าง และการเล่าขาน
- 08 สุวรรณภูมิในบันทึกประวัติศาสตร์
และหลักฐานทางโบราณคดี
- 14 สุวรรณภูมิ : ข้อมูลใหม่ (2561)
- 27 สุวรรณภูมิ : คุณค่า 5 มิติ
- 30 ด้านภูมิศาสตร์ กายภาพและทรัพยากร
- 31 ด้านการตั้งถิ่นฐาน และพัฒนาการของรัฐ
- 33 ด้านวิทยาศาสตร์ เทคโนโลยีวิทยาการและการผลิต
- 35 ด้านการค้าขาย พาณิชยกรรมและบริการ
- 37 ด้านศิลปะและวัฒนธรรม
- 41 คุณค่าแห่งความรุ่งเรืองของสุวรรณภูมิในศตวรรษที่ 21

โครงการภูมิอารยธรรมสุวรรณภูมิด้วยเทคโนโลยีอวกาศและภูมิสารสนเทศ

สำนักงานพัฒนาเทคโนโลยีอวกาศและภูมิสารสนเทศ (องค์การมหาชน)
กระทรวงวิทยาศาสตร์และเทคโนโลยี

รายละเอียดโครงการ

กระทรวงวิทยาศาสตร์และเทคโนโลยี โดยสำนักงานพัฒนาเทคโนโลยีอวกาศและภูมิสารสนเทศ (องค์การมหาชน) : สทอภ. หรือ GISTDA (จิสต้า) ได้ดำเนินโครงการภูมิอารยธรรมสุวรรณภูมิด้วยเทคโนโลยีอวกาศและภูมิสารสนเทศ ตั้งแต่ปี พ.ศ.2560-2562 โดยมีแนวคิดในการนำเทคโนโลยีอวกาศและภูมิสารสนเทศ (Satellite & Geo-Informatics) มาเป็นเครื่องมือหลักในการศึกษา ร่วมกับข้อมูลทางประวัติศาสตร์ โบราณคดี เพื่อดำเนินการศึกษาวิเคราะห์ และสังเคราะห์ ฐานข้อมูลประวัติศาสตร์ โบราณคดีที่เกี่ยวข้องกับสุวรรณภูมิ ขยายฝั่งทะเลโบราณ รวมทั้งการวิเคราะห์คุณค่า และศักยภาพความเป็นเมืองสำคัญในแต่ละด้าน ภายใต้อข้อมูลตำแหน่งเมืองที่เกี่ยวข้องดังกล่าว และศึกษาวิเคราะห์บทบาทหน้าที่ของสุวรรณภูมิและความเชื่อมโยงกับแหล่งอารยธรรมและการค้าโลก เพื่อสร้างคุณค่าจากความสำเร็จของสุวรรณภูมิจากอดีต สู่ปัจจุบันและ อนาคต เป็นการสร้างคุณค่าด้วยการเชื่อมโยงวัฒนธรรม เศรษฐกิจ และสังคม จากอดีตสู่ปัจจุบันและอนาคต ของสุวรรณภูมิ (Suvarnabhumi's Cultural Value Creation)



หนึ่ง ศตวรรษ

ของสุวรรณภูมิศึกษา

สุวรรณภูมิ

ในบริบทกว้าง และการเล่าขาน

หากถามว่า ถ้าผู้คนจะค้นหาสุวรรณภูมิในโลกสมัยนี้ สารานุกรมเสรีวิกิพีเดีย น่าจะคือคำตอบ ในสารานุกรมเสรี ณ ขณะทำการสืบค้น ระบุว่า มี 3 สุวรรณภูมิ คือ ท่าอากาศยานสุวรรณภูมิ และอำเภอสุวรรณภูมิ ในประเทศไทย กับ อีก สุวรรณภูมิ ที่มีเป็นหลายภาษา ทั้งสันสกฤต บาลี มาเลย์ เมียนมา เขมร และไทย หมายถึงดินแดนที่ถูกกล่าวถึงในหลายแหล่งข้อมูลโบราณ อาทิเช่น คัมภีร์มหาวงศ์ของลังกา บางชาติใน พระพุทธศาสนา และหนังสือมิลินทปัญหาที่พระเจ้าเมณวนเดอร์มหาราชสนทนากับพระนาคเสนเถระ โดยสารานุกรมเสรีนี้ได้ หยิบยกหลายทฤษฎีที่มีการนำมาอธิบายถึงสุวรรณภูมิ ไม่ว่าจะเป็นทฤษฎีคาบสมุทรมะหิมาลัย ทฤษฎีอินเดียนใต้ ทฤษฎีเบงกอล รวมถึงทฤษฎีเมียนมา-มอญ ทฤษฎีไทย ทฤษฎีฟูนัน รวมทั้งทฤษฎีการค้นหาเกาะทองของชาวยุโรป ในยุคสำรวจโลก รวมถึงยังมีการบอกเล่าเรื่องราวในรูปแบบนิทาน โดย “ฉากที่บอกเวลาและสถานที่” ที่มีการกล่าวอ้างถึง “สุวรรณภูมิ” อาทิ นิทานชาดกเรื่องสุลิสสนที เป็นต้น



สุวรรณภูมิ

ในบันทึกประวัติศาสตร์ และหลักฐานทางโบราณคดี

สุวรรณภูมิถูกพบในบันทึกประวัติศาสตร์ และหลักฐานทางโบราณคดีทั้งในประเทศไทย และในต่างประเทศ ซึ่งในวงวิชาการไทย ทางโครงการฯ ได้ทำการรวบรวมและสังเคราะห์ข้อมูล จากหลากหลายเอกสาร อาทิ

- งานพระราชพงศาวดารฉบับพระราชหัตถเลขา ในพระบาทสมเด็จพระจอมเกล้าเจ้าอยู่หัว รัชกาลที่ 4 พ.ศ.2455
- งานสยามกับสุวรรณภูมิ” โดย หลวงวิจิตรวาทการ พ.ศ. 2476
- “เมืองทองหรือสุวรรณภูมิ” โดย ขุนศิริวัฒนอาณาทร (ผล ศิริวัฒนกุล) พ.ศ.2479
- “แหลมอินโดจีนสมัยโบราณ” โดย พระยาอนุমানราชธนะ พ.ศ. 2500
- “สุวรรณภูมิและทวารวดีอยู่ที่ไหน ?” โดย ขจร สุขพานิช พ.ศ. 2510
- “สุวรรณภูมิ” โดย ธนิต อยู่โพธิ์ พ.ศ. 2515
- “สุวรรณภูมิ” โดย ปรีวาท ทรรคนสฤษดี พ.ศ. 2517-21
- “สุวรรณภูมิอยู่ที่ไหน” โดย มานิต วัลลิโกดม พ.ศ. 2536
- “ตำนานและประวัติศาสตร์ไทย” ฉบับ 80 ปี ท่านจันทร์ โดย หม่อมเจ้าจันทร์จรัญวัฒน์ รัชนี พ.ศ. 2543
- “สุวรรณภูมิอยู่ที่ไหน ที่ลุ่มน้ำจระเข้สามพันย่านแม่กลอง-ท่าจีน” โดย ศรีศักร วัลลิโกดม พ.ศ. 2545
- “สุวรรณภูมิอยู่ที่ไหน ที่แผ่นดินสยาม” โดย สุจิตต์วงศ์เทศ พ.ศ. 2546 “สุวรรณภูมิ ดินแดนทองแห่งเอเชียตะวันออกเฉียงใต้” โดย ประทุม ชุ่มเพ็งพันธุ์ พ.ศ. 2547
- “สุวรรณภูมิในนิทาน” โดย กุสุมารัักษมณี พ.ศ. 2548
- “สุวรรณภูมิจากหลักฐานโบราณคดี” โดย ผาสุข อินทราวุธ พ.ศ. 2549
- “สุวรรณภูมิ ต้นกระแสประวัติศาสตร์ไทย” และ “สุวรรณภูมิศูนย์กลางการค้าข้ามภูมิภาค 2 มหาสมุทรที่พระเจ้าอโศกส่งพุทธศาสนา มาสุวรรณภูมิในบันทึกประวัติศาสตร์และ

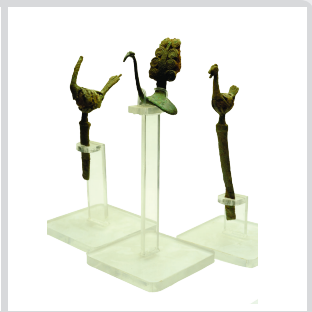
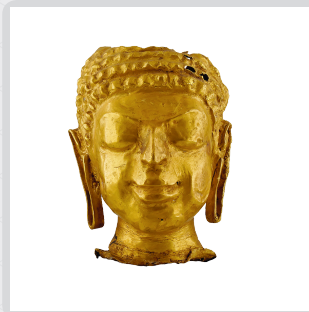
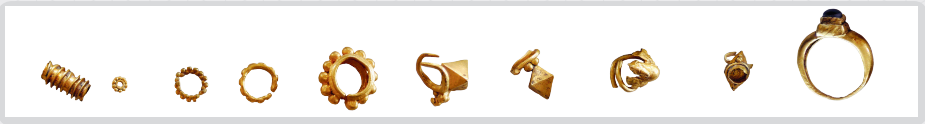


หลักฐานโบราณคดี 3 ถึงครั้งแรก ต้นกระแสประวัติศาสตร์ไทย เมื่อ 2,500 ปี มาแล้ว”
โดย สุจิตต์วงศ์เทศ พ.ศ. 2552

- “รูปเขียนดึกดำบรรพ์ สุวรรณภูมิ 3,000 ปีมาแล้ว” โดย อพิสิทธิ์ อีระจาวรรณ พ.ศ. 2558
- “ศรีวิชัยในสุวรรณทวีป” โดย อมรา ศรีสุชาติ พ.ศ. 2559
- “รอยทางพระพุทธศาสนาแรก ๆ จากอินเดียถึงไทย” โดย บัญชา พงษ์พานิชและคณะ
- “รอยลูกปัด” พ.ศ. 2552
- “ปฐมบทพระพุทธศาสนาในภาคใต้ประเทศไทย” พ.ศ. 2557
- “อุโมงค์...ที่รอการพินดิน ผ่านรอยลูกปัดและพระพุทธศาสนาแรกเริ่มในลุ่มน้ำแม่กลอง-ท่าจีน” (พ.ศ. 2558) พ.ศ. 2560
- “สุวรรณภูมิ กับ เส้นทางสายไหมทางทะเลและรัฐโบราณในเอเชียตะวันออกเฉียงใต้ ช่วงก่อน พ.ศ. 1100” โดย สฤณีพงศ์ ชุนทร พ.ศ. 2560
- “เอกสารและข้อมูลองค์ความรู้เกี่ยวกับสุวรรณภูมิศึกษา” โดย รุ่งโรจน์ ธรรมรุ่งเรือง และคณะ พ.ศ. 2560



มีข้อคิดความเห็นที่ว่าสุวรรณภูมินั้นมีจริง ผ่านพัฒนาการมาแต่ก่อนประวัติศาสตร์หลายพันปี จนอาจถึงระดับ นคร รัฐ หรืออาณาจักร เมื่อประมาณ 2,000 ปีที่แล้ว มีที่ตั้งอยู่ในภูมิภาคตะวันออกเฉียงใต้ทั้งหมด ที่เรียกว่า "อินโดจีน" ระหว่างอินเดียกับจีน ตั้งแต่เขตลุ่มน้ำพรหมบุตร ผ่านดินแดนเมียนมา มอญ ไทย ไปตลอดแหลมมลายู ไปจนถึงเขตแม่น้ำโขงรวมถึงในดินแดนยูนาน รวมทั้งมีข้อเสนอในชื่อโลกแห่งสุวรรณภูมิที่มีภาคพื้นดินเป็นศูนย์กลาง แวดล้อมด้วยอ่าวเบงกอล และอ่าวเกาะตะมะ แหลมมลายูและหมู่เกาะอินโดนีเซีย และทะเลจีนใต้ มีการกำหนดอายุว่าอยู่ในช่วงพุทธศตวรรษที่ 2 ซึ่งสัมพันธ์กับช่วงเวลาของ "สุวรรณภูมิ" แต่ยังคงขาดหลักฐานที่ยืนยันอย่างชัดเจนจนกว่าจะมีการค้นพบหลักฐานใหม่หรือมีการตีความหลักฐานเก่าด้วยวิธีใหม่ๆ ในอนาคต ทั้งนี้ การศึกษาที่ผ่านมามีหลักฐานในช่วงอายุราวพุทธศตวรรษที่ 7-14 เช่น พระธรรมจักรมีจารึกคาถาธรรมจารึกเมืองชัยจำปา หลักฐานโบราณคดี ด้านเครื่องประดับ ทำด้วยหิน แก้ว และเครื่องประดับ และเศียรพระพุทธรูป ทำจากทองคำ เป็นต้น



ในวงวิชาการต่างประเทศ ทางโครงการฯ ได้ใช้หลักฐานบันทึกและเรื่องราวบอกเล่า ทั้งฝ่ายกรีก โรมัน อาหรับ อินเดียและจีนจากหลากหลายเอกสาร อาทิ

- “The Periplus of The Erythraean Sea : Travel and Trade in the Indian Ocean by Merchant of the First Century” โดย Wilfred H. Schoff เมื่อปี พ.ศ.2455
- “SUARNADVIPA : Hindu Colonies Of The Far East” โดย R.C.Marjundar ในปี พ.ศ. 2479
- “A History of Southeast Asia” โดย D.G.E. Hall ปี พ.ศ.2498
- “The Golden Khersonese” โดย Paul Wheatley ในปี พ.ศ. 2504
- “Maritime Trade and State Development in Early Southeast Asia” โดย Kenneth R.Hall พ.ศ. 2528
- “THAI IMAGERIES OF SUWANBHUMI” โดยหม่อมเจ้าจันทร์จรัญววัฒน์ รัชนี พ.ศ. 2530 “The Winds of Change : Buddhism and the Maritime Links of Early South Asia” โดย Himanshu P. Ray พ.ศ. 2537
- “SOUTHEAST ASIA FROM PREHISTORY TO HISTORY” โดย Ian Glover and Peter Bellwood (บรรณาธิการ) พ.ศ. 2547
- “The Indian Ocean in World History” โดย Milo Kearney พ.ศ. 2547
- “Early Kingdoms of the Indonesian Archipelago and the Malay Peninsula” โดย Paul Michel Munoz พ.ศ. 2549
- “Early Landscape of Myanmar” โดย Elizabeth H.Moore พ.ศ. 2550
- “The Pyu Landscape : Collected Articles” โดย Elizabeth H.Moore พ.ศ. 2555
- “BEFORE SIAM : Essays in Art and Archaeology” โดย Nicolas Revire & Stephen A.Murphy (บรรณาธิการ) พ.ศ. 2557
- “RESEARCH ON SUVANNABHUMI” ภาษาเมียนมาโดย U SAN WIN พ.ศ.2558
- “Bujang Valley : The Wonder that was Ancient Kedah” โดย V.Nadarajan พ.ศ.2555

- “Antiquities of Bujang valley” โดย Nik Hassan Shuhaimi Nik Abd. Rahman & Othman Mohd.Yatim พ.ศ.2533
- “Kedah Tua Kingdom : New Evidence from Sungai Batu Complex” โดย Mokhtar Saidin พ.ศ.2559
- “LOST KINGDOMS : Hindu-Buddhist Sculpture of Early Southeast Asia” โดย John Guy (บรรณาธิการ) พ.ศ.2557
- “THE ROMAN EMPIRE AND THE INDIAN OCEAN : The Ancient World Economy & The Kingdom Of Africa, Arabia & India” โดย Raoul McLaughlin พ.ศ.2557
- “CITIES AND KINGS : Ancient Treasures From Myanmar” โดย Stephen A.Murphy (บรรณาธิการ) และคณะ พ.ศ.2559
- “SINGAPORE & THE SILK ROAD OF THE SEA 1300-1800” โดย John N.Miksic พ.ศ.2557
- “ANCIENT SOUTHEAST ASIA” โดย John N.Miksic and Geok Yian Goh พ.ศ.2560
- “Revisiting the Bujang Valley : A Southeast Asian Entrepot Complex In The Maritime Trade Route” โดย Stephen A.Murphy พ.ศ.2560
- “Khao Sam Kaeo : An Early Port-City between the Indian Ocean and the South China Sea” โดย Berenice Bellina พ.ศ.2560
- “Ancient Stone Beads of Southeast Asia and Indian Connection” ใน Stone Beads of South and Southeast Asia : Archaeology, Ethnography and Global Connections พ.ศ.2560 โดย Bunchar Pongpanich
- “Beads of Thailand at the Crossroad of Ancient Maritime Trade” ใน Journal Borneo International Beads Conference 2017 พ.ศ.2560 โดย Bunchar Pongpanich
- “The Ashes of the Buddha” โดย Harry Falk พ.ศ.2556

ซึ่งให้รายละเอียดถึงเส้นทาง สินค้า ตลอดจนเรื่องราวประกอบอื่นอย่างพิสดารที่เชื่อได้ว่า มีสุวรรณภูมิแล้วเมื่อประมาณ 2,000 ปีที่แล้ว ในหลายชื่อที่เกี่ยวข้องกับทอง คือ สุวรรณ (อินเดีย) Chryse (กรีก) Aureus (โรมัน) จิน (จีน) โดยอาจเป็นเกาะ ทวีป หรือเมือง ที่มั่งคั่งอุดมสมบูรณ์ด้วยสิ่งมีค่าหายากจากแผ่นดิน ทองทะเลและที่นำมาจากถิ่นอื่น เช่น ทองคำ ของป่า ของจากทะเลและผ้า ตั้งอยู่เลยจากลุ่มน้ำคงคาก่อนถึงจีน อาจแบ่งได้เป็น 2 ขอบเขต คือ ภาคพื้นแผ่นดิน กับ คาบสมุทรและหมู่เกาะ ที่เรียกคาบเกี่ยวกันว่าสุวรรณภูมิ สันนิษฐาน ว่าอยู่ที่เมียนมา คาบสมุทรไทย-มาเลย์และสุมาตรา กับ สุวรรณทวีป หมายถึงคาบสมุทรไทย-มาเลย์ สุมาตราและเกาะอื่นๆ โดยมีการค้าเป็นปัจจัยหลัก ตามด้วยการจัดการบ้านเมือง และการศาสนาซึ่งพระพุทธศาสนามีบทบาทมาก โดยในระยะหลัง เมื่อมีการศึกษาค้นคว้า ขุดค้นด้านโบราณคดีประกอบเพิ่มขึ้นทั้งใน เมียนมา ไทย มาเลเซีย อินโดนีเซีย และ เวียดนาม รวมทั้งในอินเดียและจีน พบหลักฐาน จำแนกและสนับสนุนต่างๆ มากขึ้น ซึ่งการ ขุดค้นทางโบราณคดีใหม่ล่าสุดที่เขาสามแก้ว จังหวัดชุมพร บริเวณคอคอดกระของคาบสมุทร ไทย-มาเลย์ที่ต่อเนื่องกับเมียนมาตอนใต้ และ สุโขทัยที่โคตะห้ที่เก่าแก่ถึงพุทธศตวรรษที่ 2 พร้อมกับพบหลายหลักฐานทาง โบราณคดีที่ อาจบ่งบอกถึงสุวรรณภูมิ



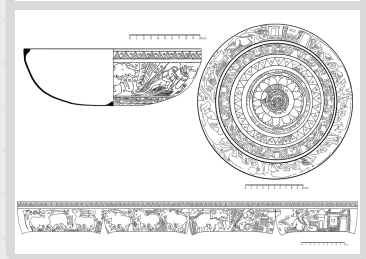
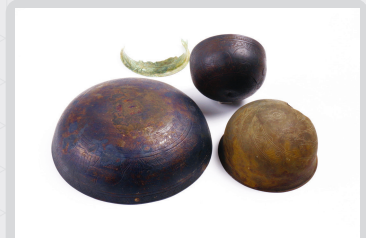
(Scan QRcode ด้านหลังเล่มเพื่อดูข้อมูลภาพเปรียบเทียบ)

สุวรรณภูมิ : ข้อมูลใหม่ (2561)

การศึกษาค้นคว้าเรื่องสุวรรณภูมิทั้งในและต่างประเทศในรอบ 100 ปีที่ผ่านมา ซึ่งแม้ยังไม่อาจสรุปว่า สุวรรณภูมิอยู่ที่ใด แต่ภาพความเป็นสุวรรณภูมิก็มีความชัดเจนขึ้นเป็นลำดับ ความเป็นไปได้ว่าอยู่บริเวณใดบ้าง ด้วยประจักษ์พยานและหลักฐานใด โดยในการศึกษาครั้งนี้ ได้รับผลงานการศึกษาล่าสุดเพื่อการนี้ จากนักวิชาการด้านประวัติศาสตร์และโบราณคดีชั้นนำของไทยและโลกที่ประกอบด้วยข้อคิดและหลายหลักฐานการค้นพบใหม่ ซึ่งมีความก้าวหน้าจากผลการศึกษาวิเคราะห์ทางวิทยาศาสตร์โบราณคดีเพิ่มเติม รวมทั้งการค้นพบใหม่ต่างๆ มากมาย อาทิ

Dr.Ian C.Glover

กล่าวถึงการพบหลักฐานโบราณคดีเกี่ยวกับการค้าและความสัมพันธ์ระหว่างผู้คนในอินเดียกับเอเชียตะวันออกเฉียงใต้ในช่วงต้นพุทธศตวรรษเป็นจำนวนมาก โดยเฉพาะลูกปัดหินสีมีค่ากึ่งอัญมณีและลูกปัดแก้ว ภาชนะสำริดและนานาเครื่องประดับ ตลอดจนเครื่องมือเหล็ก โดยเฉพาะที่เขาสามแก้ว ควนลูกปัด ภูเขาทอง กวลาเซเลนซิง และแหล่งวัฒนธรรมชาหวิน นำมาซึ่งข้อเสนอถึงความเป็นไปได้ว่าเป็นสิ่งผลิตในวัฒนธรรมสูงคะทางตะวันตกเฉียงเหนือของเอเชียใต้ซึ่งเป็นศูนย์พุทธศาสนาสำคัญในช่วงพุทธศตวรรษที่ 5-6 และเป็นหนึ่งในหลักฐานเก่าแก่ที่สุดที่แสดงถึงความเชื่อมสัมพันธ์กับพุทธศาสนาในเอเชียใต้ที่พบในดินแดนประเทศไทย



ภาพ เครื่องประดับ ต่างหู ลูกปัดทำจากหิน พบจากการขุดค้นทางโบราณคดี ที่บ้านดอนตาเพชร อำเภอพนมทวน จังหวัดกาญจนบุรี ปัจจุบันจัดแสดงที่พิพิธภัณฑสถานแห่งชาติ พระนคร

Dr.Suchandra Gosh

ยกข้อเสนอดังสุวรรณภูมิที่แม้จะยังหาข้อยุติไม่ได้ ว่าเป็นภาคพื้นดินของเอเชียตะวันออกเฉียงใต้หาได้เป็นรัฐหรืออาณาจักรใด เป็นแต่เพียงอาณาบริเวณที่เลยอินเดียออกไป เป็นแหลมคืออินโดจีนที่ป่งชี้ว่าเป็นดินแดนอันมั่งคั่ง การเดินเรือไปต้องอาศัยกัปตันที่เรียกว่ามหรานาวิก ซึ่งมีการพบจารึกเก่าแก่ที่สุดว่าด้วยมหรานาวิกมีอายุพุทธศตวรรษที่ 7 พบเหรียญรูปเรือมีสองใบ และว่ามีโหนดอย่างเหรียญอานธระที่ควนลูกบิด พบตราประทับทองคำมีอักษร อายุประมาณพุทธศตวรรษที่ 8-10 พบจารึกที่ Seberang Perai กล่าวถึงมหรานาวิกที่เกี่ยวกับพุทธศาสนา และจารึกของกลุ่มการค้าหมีที่ตะกั่วป่า นำมาสู่ความชัดเจนขึ้นว่ามหรานาวิกที่ออกเดินทางจากอินเดียทั้งหลายนั้นมีความเชื่อมโยงกับคาบสมุทรไทย-มาเลย์



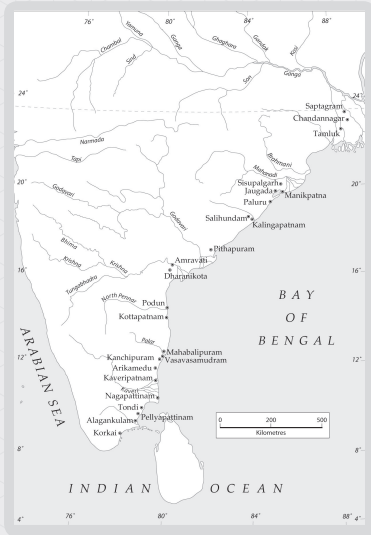
ภาพประทับรูปเรือใบพบที่นครปฐม

Himanshu Prabha Ray

ที่มุ่งพิจารณาการเคลื่อนย้ายถ่ายเทของพืชพันธุ์ ัญญาหารที่มีความสัมพันธ์กันระหว่างอินเดียกับ เอเชียตะวันออกเฉียงใต้ตั้งแต่กว่า 3,000 ปีก่อนแล้ว ขณะที่โบราณวัตถุทั้งเครื่องปั้นดินเผาชนิดมีลายลูกกลิ้ง (Rouletted ware) ที่พบรายรอบอ่าวเบงกอลจากลุ่ม น้ำกฤษณา โคทาวารี กาวารีในอินเดีย ลงไปถึงชายฝั่ง ไทย มาเลเซีย ขวา บาห์ลีและเวียดนาม รวมทั้งตราประทับมีอักขระ วงแหวนศิลา ชั้นสำริดมีดินุ๊กใน สัดส่วนสูง อายุสมัยพุทธศตวรรษที่ 3-7 รวมถึงโบราณ วัตถุที่ทำด้วยทองคำด้วย โดยเฉพาะวงแหวนศิลาที่ นับเป็นหนึ่งในสัญลักษณ์เฉพาะของยุคแรกเริ่ม ประวัติศาสตร์ของกลุ่มน้ำคองคา ซึ่งล้วนร่วมสมัยกับที่ นิยมระบุถึงการเดินทางไปยังสุวรรณภูมิในแวดวงพุทธ ศาสนาโดยในเขตอาณาจักรของอินเดียก็มีหลักฐานการ แพร่หลายของพุทธศาสนา มาก รวมทั้งมีการกล่าวถึง นิคม ผู้ลี้ภัย แสงบุญในลักษณะของเครือข่ายความ เชื่อมโยงเชิงซ้อนและหลากหลายทั้งทางสังคม ศาสนา และวัฒนธรรมรายรอบอ่าวเบงกอลอย่างมีพลวัต โดยเฉพาะเครือข่ายแห่งสังฆะในพุทธศาสนาที่มีบทบาท สำคัญในการหนุนเสริมการเดินทางและสร้างเสริม ความมั่งคั่ง



ภาพ ปูนปั้นรูปเรือ ประดับโบราณสถานที่เมืองนครปฐมโบราณ จัดแสดงที่พิพิธภัณฑ์สถานแห่งชาติ พระปฐมเจดีย์ จังหวัดนครปฐม

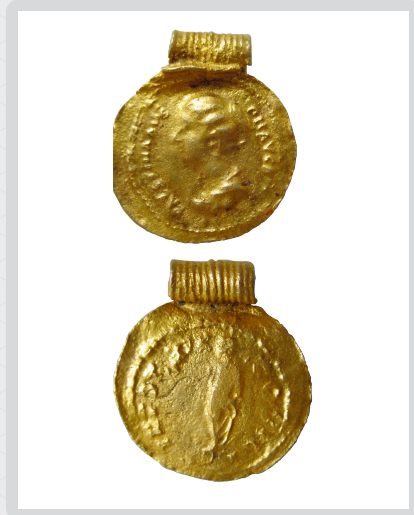


ภาพ แผนที่แสดงแหล่งโบราณคดีที่พบ Rouletted Wave ตามแนวชายฝั่งตะวันออกเฉียงใต้
ที่มา : Sailing to Suvarnabhumi : Maritime Routes and Culture Landscapes, Himanshu Prabha Ray



ภาพ แผนที่แสดงการแพร่ของพุทธศาสนาตามแนวชายฝั่งอนุประเทศ
ที่มา : Sailing to Suvarnabhumi : Maritime Routes and Culture Landscapes, Himanshu Prabha Ray

ได้ยกเหรียญทองคำโรมันที่เพิ่งพบใหม่ที่
บางกล้วยในจังหวัดระนอง ซึ่งเป็นเหรียญทอง
ของจักรพรรดิโดมิเทียนแห่งจักรวรรดิโรมัน
(พ.ศ.624 - 639) ซึ่งผลิตขึ้นในโรมเมื่อ
พ.ศ.629 แล้วสันนิษฐานว่าถูกส่งข้ามทะเล
เมดิเตอร์เรเนียนสู่เล็กซานเดรีย เพื่อล่อง
ตามลำน้ำไนล์ไปชนข้ามทะเลทรายสู่เมือง
ท่าริมทะเลแดงที่ Myos Hormos หรือ Ber-
enike ในอียิปต์โดยมิได้ถูกใช้เป็นเงินตรา
ซื้อขายเพราะผลิตเพื่อส่งไปค้าขายที่อินเดีย
เท่านั้น โดยในอินเดียหลังจากถูกใช้จนสึกกร่อน
น่าจะถูกนำมาเจาะ 2 รู สำหรับร้อยห้อยแขวน
แบบที่นิยมในอินเดีย ก่อนที่จะมีผู้นำข้ามอ่าว
เบงกอลมายังบริเวณคอคอดกระแล้วมีการ
เติมห่วงด้วยลวดทองตามแบบนิยมในท้องถิ่น
แล้วตกหล่นจนเพิ่งถูกพบ อันเป็นหลักฐาน
สำคัญที่แสดงให้เห็นถึงความผูกสัมพันธ์
โยงใยแลกเปลี่ยนกันผ่านเส้นทางสายไหม
ทางทะเลระหว่างทะเลเมดิเตอร์เรเนียนและ
เอเชียตะวันออกเฉียงใต้ในช่วงพุทธศตวรรษ
ที่ 7-8



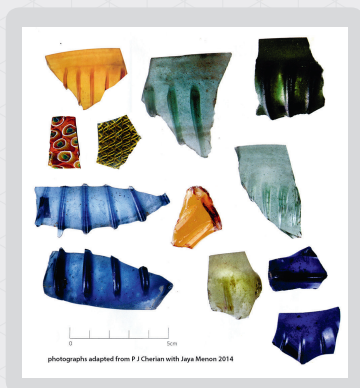
ภาพ จี้จำลองเหรียญโรมัน
รูปพระนางฟอสตินา
พบที่ควนลูกปัด อำเภอคลองท่อม
จังหวัดกระบี่



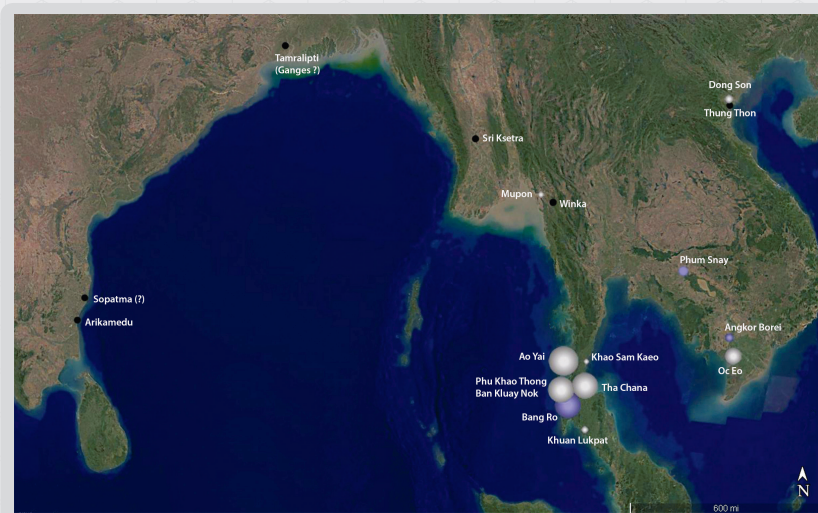
ภาพ จี้จำลองเหรียญโรมัน
รูปจักรพรรดิโดมิเทียน
พบที่บางกล้วยนอก อำเภอกะเปอร์
จังหวัดระนอง

James W. Lankton และ Bernard Gratuze

ยกเอกสารกรีก-โรมัน ซึ่งบ่งชี้ว่าย่านเมดิเตอร์เรเนียนอินเดียใต้ และ เอเชียตะวันออกเฉียงใต้มีการติดต่อสัมพันธ์ถึงกันแล้ว โดยที่เลยไปทางทะเลจีนใต้นั้นน่าจะอยู่ภายใต้การกำกับของคนท้องถิ่น และจากการศึกษาแก้วโรมันที่พบในหลายพื้นที่ในเอเชียตะวันออกเฉียงใต้พบหลักฐานที่ชี้ว่ามีแก้วจากโรมันมาถึงแถบ ปลายใต้สุดของเมียนมาถึงชายฝั่งตะวันตกของคอคอดกระในไทยที่ภูเขาทอง และบางกล้วย ซึ่งอาจเป็นศูนย์ของสุวรรณภูมิในพุทธศตวรรษที่ 7 ก่อนที่จะมีการย้ายศูนย์ไปที่บางโร-นางยอนในช่วงพุทธศตวรรษที่ 10-12



ภาพ เศษแก้วภาชนะโรมัน แบบมิดริบ, แก้วโมเสค พบที่ Patanam ที่ Kerala อินเดีย ซึ่งอาจจะคือ เมืองท่าการค้าโบราณ Muziris ในพุทธศตวรรษที่ 7 ตามระบุใน The periplus maris Erythriari ภาพปรับปรุงโดยได้รับอนุญาตจาก Cherian and Menon 2014



ภาพ แผนที่แสดงการกระจายของแก้วโรมันในเอเชียตะวันออกเฉียงใต้ ที่นำเสนอในบทความ

สีขาว คือ สมัยพุทธศตวรรษที่ 7-9

สีม่วง คือ สมัยพุทธศตวรรษที่ 10-12 มีขนาดสัมพันธ์กับสัดส่วนการพบแก้วโรมันในแต่ละแหล่ง โดยวงที่ใหญ่ที่สุดมีสัดส่วนร้อยละ 20

สีดำ คือ ตำแหน่งในอินเดียและเอเชียตะวันออกเฉียงใต้ ที่ไม่พบแก้วโรมัน

Dr. Anna T Bennet

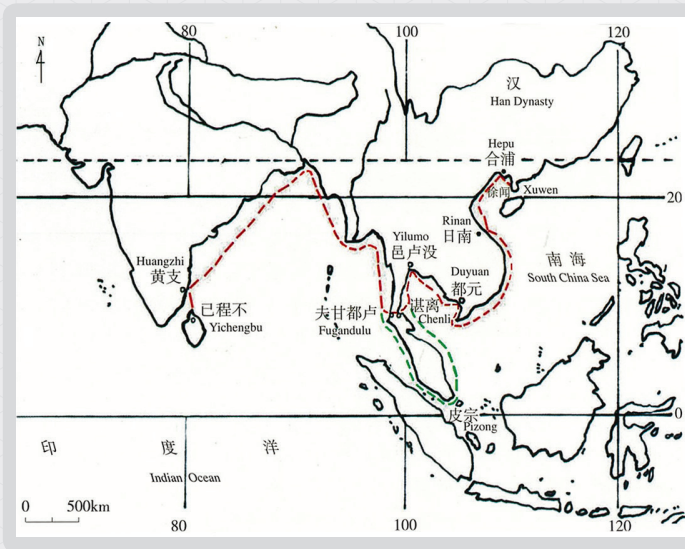
ซึ่งถึงบทบาทของทองคำในการค้าสมัยโบราณซึ่งเอเชียตะวันออกเฉียงใต้เป็นแหล่งทองคำสำคัญอันเป็นสิ่งดึงดูดการเดินทางถึงทั้งของจีนและอินเดีย โดยยกหินลองทองของช่างทองชาวอินเดียแดนทมิฬ พุทธศตวรรษที่ 9 พบที่คลองท่อม การทำเหรียญทอง การพบเศษทอง เบ้าหิน จีโลหะเลียนแบบสมัยพุทธศตวรรษที่ 9-12 ซึ่งสัมพันธ์กับภูเขาทองและเขาสามแก้ว ที่มีการพบตริตันะอันเป็นรูปสัญลักษณ์ในพุทธศาสนาด้วย แต่ที่สำคัญคือการพบต่างหูทองคำสมัยคุงคะที่ชายฝั่งตะวันตกของคาบสมุทรทางตอนใต้ของเมียนมาและวงแหวนสมัยโมริยะ-คุงคะที่เขาสามแก้วอันมีความสำคัญที่สุดว่าด้วยรอยศรัทธาความเชื่อของวัฒนธรรมอินเดียที่พบในเอเชียตะวันออกเฉียงใต้ มีอายุในช่วงพุทธศตวรรษที่ 3-5 มีรายงานการพบแล้วแต่ในอินเดียเพียง 32 ชิ้น ล้วนเป็นศูนย์กลางระดับเมืองบนเส้นทางการค้าสายเหนือในสมัยโบราณระหว่างพินาร์ถึงตักศิลา ซึ่งเกี่ยวกับการค้นคว้าเรื่องสุวรรณภูมิที่สัมพันธ์กับการเผยแพร่พุทธศาสนาสู่เอเชียตะวันออกเฉียงใต้ สอดคล้องกับการพบสิ่งอื่นๆ อีก ซึ่ง Dr. Anna T Bennet สรุปว่าล้วนเป็นประจักษ์พยานแสดงถึงเครือข่ายการค้าขายทางไกลเมื่อ 2,000 ปีก่อน ที่พ่อค้าอินเดียเป็นผู้ขับเคลื่อนสำคัญในการมาเสาะแสวงหาทองคำในแม่น้ำที่สุวรรณภูมิ โดยเครื่องทองต่างๆ ที่มีรายงานการพบในประเทศไทยนั้น เริ่มเมื่อพุทธศตวรรษที่ 2 ร่วมกับสมัยที่มีการผลิตเหล็ก การขัดแต่งหินสีมีค่ากึ่งอัญมณีและการทำแก้ว โดยสันนิษฐานว่าเทคโนโลยีเหล่านี้ น่าจะนำมาเอเชียตะวันออกเฉียงใต้ทางอินเดียเพราะเป็นที่ต้องการแสวงหาของพ่อค้าจากจีน และการติดต่อค้าขายนี้ที่นำมาซึ่งวัฒนธรรม ศาสนา รวมทั้งสิ่งของเหล่านี้ซึ่งวัดมีบทบาทมากเนื่องจากเป็นหน่วยที่ร่วมใช้สิ่งสูงค่าเหล่านี้ กับยังมีการเดินทางแสวงบุญเผยแพร่ เป็นหนึ่งในพลังขับเคลื่อนสำคัญด้วย



ภาพ ต่างหูทองคำ พบที่ชะเมายี่ ตอนใต้ของเมียนมา
ทำจากแผ่นทองคำประดับด้วยเม็ดทอง
และเส้นลวดทองที่บิดขด พุทธศตวรรษที่ 5
4.8 x 2.9 ซม. x 1.9 ซม. 44 กรัม

Professor Lin Yin และ Dr.Xiong Zhaoming

ได้ประมวลความรู้เกี่ยวเนื่องกับสุวรรณภูมิทางฝ่ายจีนจากพงศาวดารราชวงศ์ฮั่น (พ.ศ.341-551) ที่กล่าวถึงการเดินทางจากชายแดนจีนไปยังเอเชียตะวันออกเฉียงใต้และอินเดียด้วยเรือผ่านดินแดนที่ต้องลงเดินกว่า 10 วันจาก Yilumo ถึง Fugandulu เพื่อเสาะแสวงหาลูกบิดลีสดไส (biliulu) และของมีค่าต่างๆ ซึ่งจากการขุดค้นทางโบราณคดีในสุสานสมัยราชวงศ์ฮั่นที่เมืองชายทะเลเหอฝู พบสิ่งมีค่าจำพวกเครื่องประดับ หินสีมีค่า ลูกบิดแก้วและทองคำเป็นจำนวนมาก สอดคล้องกับที่พบตลอดแนวเส้นทางการค้ากับทะเลจีนใต้และมหาสมุทรอินเดีย โดยต่อมาในสมัยของขุนกวนแห่งก๊กหู่ เมื่อ พ.ศ.769 มีการส่งทูตไปยังฟูนันและกล่าวถึง 3 แคว้นสำคัญ ซึ่งสรุปว่าเป็นเขตสุวรรณภูมิที่ไกลออกไปจากฟูนัน เป็นเมืองท่าค้าขายระหว่างตะวันออกกับตะวันตก ซึ่งต่อมามีผลกลายเป็นสุวรรณทวีป ศรีวิชัย ในสุมาตรา

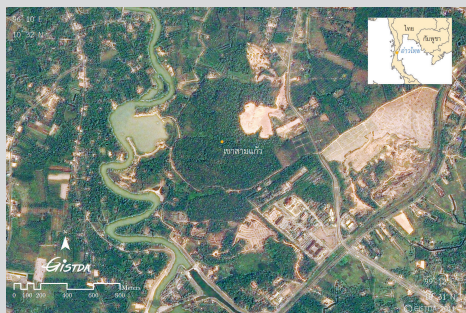


ภาพ แผนที่เส้นทางสายไหมทางทะเลสมัยราชวงศ์ฮั่น

ที่มา : The Hepu Port On The Maritime Silk Road Of The Han Dynasty : ARCHAEOLOGICAL DISCOVERY, Xiong Zhaoming

Dr. Berenice Bellina

เสนอข้อสรุปโดยมิได้เอ่ยถึงสุวรรณภูมิเลย จากผลการขุดค้นและศึกษาทางโบราณคดีร่วม 10 ปีว่า เขาสามแก้วเป็นหนึ่งในเมืองท่าและแรกเริ่มศตวรรษที่ 2-3 ซึ่งเก่ากว่าเมืองอื่นๆ ที่ล้วนมีอายุเพียงพุทธศตวรรษที่ 8-10 พบหลักฐานในแต่ละเขตพื้นที่ของเนินเขาทั้ง 4 ที่ตั้งอยู่ริมลำน้ำเป็นเขตของผู้คนจากต่างถิ่น ทุกคนท้องถิ่น ช่างฝีมือต่างแดน ตลอดจนผู้คนจากทั้งเอเชียใต้ เอเชียตะวันออกเฉียงใต้และเอเชียตะวันออก ซึ่งสรุปจากการขุดทดสอบ ตลอดจนหลักฐานการผลิต โบราณคดีธรณีวิทยาและโบราณคดีพฤษศาสตร์ได้ว่าเขาสามแก้วเป็นแหล่งตั้งถิ่นฐานในสมัยก่อนประวัติศาสตร์ตอนปลายที่มีอยู่อย่างหนาแน่นในลักษณะที่เป็นสากล มีสิ่งก่อสร้างขนาดใหญ่ คือผนังกำแพง คู และระบบทางน้ำ ที่ก่อสร้างและบำรุงรักษาต่อเนื่องนับศตวรรษ ภายใต้ระบบสังคม การเมืองของชาวเมืองเพื่อหลายวัตถุประสงค์ ทั้งเชิงสัญลักษณ์ การป้องกันน้ำท่วมและการกสิกรรมที่เป็นกรณีแรกๆ ของเอเชียที่มีระบบทางสังคม การเมืองและอำนาจในการกำกับกำลังคนเพื่อการสร้างและบำรุงรักษา ซึ่งล้วนแสดงให้เห็นว่า นครรัฐการค้าแห่งนี้สามารถจัดการอาหารอุปโภคบริโภคของนานาผู้เชี่ยวชาญไม่ว่าจะเป็นการนำเข้ามาจากแดนไกลหรือการปลูกเลี้ยงในอาณาบริเวณรายรอบซ้ำว่าเขาสามแก้วมีประชากรหนาแน่น มีความซับซ้อนทางสังคม มีระบบศูนย์ประสานจัดการเมือง ระบบเศรษฐกิจที่มีผู้เชี่ยวชาญหรือแรงงานเฉพาะด้าน มีลักษณะเป็นชุมชนการค้าบนฝั่งทะเลจีนใต้ อย่างชัดเจน จนอาจเป็นเมืองแรกสุดของเอเชียตะวันออกเฉียงใต้ แม้ยังไม่มียุทธศาสตร์มากพอที่จะกล่าวว่าเป็นนครรัฐแล้ว แต่อาจเป็นไปได้ในขั้นก่อร่างการเป็นนครรัฐแล้วตั้งแต่ตอนปลายของยุคก่อนประวัติศาสตร์ เมื่อพุทธศตวรรษที่ 2-4 หรือ 5 และอาจจะเป็นกลุ่มของเมืองท่าค้าขายบริเวณตะวันตกของทะเลจีนใต้ที่ปรากฏในหลักฐานจีนโบราณเมื่อช่วงสมัยเดียวกันนั้นซึ่งก่อตัวเกิดขึ้นทางค้าขายสายไหมทะเลด้วย



รองศาสตราจารย์ศรีศักร วัลลิโภดม

ได้นำเสนอถึงความก้าวหน้าเรื่องสุวรรณภูมิจากงานเดิมของมานิตวัลลิโภดมและของตนเองที่ชี้ถึงความสัมพันธ์ของดินแดนลุ่มน้ำจระเข้สามพันของเมืองอุทงกับอินเดียลงไปถึงฝั่งอันดามัน อ่าวไทย และทะเลจีนใต้ หรือคาบสมุทรทั้งหมดที่เริ่มแต่ลุ่มน้ำเจ้าพระยาของภาคกลางลงไปทางใต้จนสุดปลายแหลมมลายูที่มีมาแต่สมัยสุวรรณภูมิจนถึงพุน้ำว่าคือดินแดนที่เรียกว่าแหลมทอง (Golden Khersonese) ในจดหมายเหตุกรีก-โรมัน อันเป็นดินแดนโพ้นทะเลเล้ามหาสมุทรอินเดียของคนอินเดีย สมัยพุทธกาลที่เรียกว่า สุวรรณภูมิ เมื่อผนวกกับข้อมูลใหม่ทางโบราณคดีที่พบตามชายฝั่งทะเลทางตะวันตกของไทย ที่ภูเขาทอง บางกล้วย เขาสามแก้ว หลังสวน ท่าชนะ ที่พบความเกี่ยวเนื่องกับพุทธศาสนา โดยเฉพาะการพบเมืองท่าสุวรรณภูมิปากทะเลอันดามันและเส้นทางข้ามคาบสมุทรที่มีความแน่นอนและชัดเจนที่เกาะสองในเขตแดนเมียนมาที่เรียกว่า ชะเมายี่ ที่คล้ายกับเขาสามแก้ว โดยสรุปว่าสุวรรณภูมิ ซึ่งมีทั้งเกาะ อ่าว คาบสมุทรและแผ่นดินใหญ่ที่เป็นดินแดนมั่งคั่งด้วยทรัพยากรโลหะธาตุและความหลากหลายทางชีวภาพ ทั้งผู้คน สัตว์ป่า พืชพันธุ์ทางธรรมชาตินานาชนิดที่พ่อค้าอินเดียและผู้ที่มาจากตะวันออกกลางแล่นเรือมาแสวงหาเป็นสินค้าเพื่อความมั่งคั่งของตน หลักฐานจากทางโบราณคดีของภูมิภาคนี้แสดงให้เห็นว่าในช่วงเวลาพุทธศตวรรษที่ 1 สังคมของภูมิภาคได้มีการพัฒนาขึ้นเป็นสังคมบ้านเมืองและรัฐเล็ก ๆ เกิดขึ้นแล้ว เป็นการขานรับความสัมพันธ์ทางการค้าและการเคลื่อนย้ายของผู้คนจากอินเดียและผู้คนจากภายในบริเวณใกล้เคียงเข้ามาตั้งถิ่นฐาน ทำให้เกิดเป็นความสัมพันธ์ทางสังคมและวัฒนธรรมขึ้น ซึ่งทั้งหลายเหล่านี้สะท้อนให้เห็นจากหลักฐานทางวัฒนธรรมที่เป็นศิลปวัฒนธรรม ภาษา ศาสนาและพิธีกรรมที่อาจสืบเนื่องเป็นสมัยเวลาทางประวัติศาสตร์แรกเริ่มของดินแดนบ้านเมืองและผู้คนได้นั้นคือสมัยสุวรรณภูมิที่บรรดานักโบราณคดีไทยและเทศต่างเรียกว่าเป็นยุคเหล็ก หรือสมัยก่อนประวัติศาสตร์ตอนปลาย และกำหนดสมัยเวลาออกเป็นยุคต้นและยุคปลาย ยุคต้นตั้งแต่พุทธศตวรรษที่ 1 ลงมาจนถึงพุทธศตวรรษที่ 3 และยุคปลายตั้งแต่พุทธศตวรรษที่ 4 ลงมาจนถึงพุทธศตวรรษที่ 8



ภาพ แผ่นหิน ดินเผา มีรูปสัญลักษณ์ต่างๆ พบที่ชะเมายี่

อาจารย์ภรต ภูมะธน

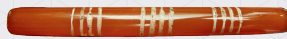
เชื่อว่าข้อสันนิษฐานต่างๆ แต่เดิมนั้นล้วนมีที่มาจากหลักฐานที่เปราะบางและมักสรุปจากตรรกะง่ายๆ แต่หากยอมรับว่าสุวรรณภูมิ คือ ชื่อดินแดนสำคัญแรกประดิษฐานพระพุทธศาสนาในภาคพื้นทวีปเอเชียตะวันออกเฉียงใต้ตั้งแต่ต้นพุทธกาลจริง ช่องทางพิสูจน์ที่หนักแน่นน่าเชื่อถือ คือการแสวงหาให้ค้นพบหลักฐานเนื่องในพระพุทธศาสนาที่มีอายุครั้งรัชสมัยพระเจ้าอโศกมหาราช ซึ่งที่ผ่านมายังไม่พบยกเว้นการพบหลักฐานขนาดเล็กซึ่งน่าจะนำเข้ามาจากอินเดีย เช่น เครื่องหมายไตรรัตน์ะ ลูกบิด ชิ้นสัมฤทธิ์ เครื่องประดับ ส่วนใหญ่พบตามชุมชนริมทะเลในคาบสมุทรเอเชียตะวันออกเฉียงใต้ ซึ่งเป็นชุมชนเส้นทางการค้าขายทางทะเลตั้งแต่ยุคต้นพุทธกาล รวมทั้งตามแหล่งโบราณคดีแถบลุ่มแม่น้ำเจ้าพระยา-แม่กลอง รวมทั้งที่อุทอง ซึ่งยังมีอายุหลังสมัยพระเจ้าอโศกมหาราชหลายศตวรรษ และจากหลักฐานโบราณคดีที่มีอายุครั้งต้นพุทธกาลซึ่งนำเข้ามาจากอินเดียและที่สืบเนื่องที่พบ ประกอบด้วย ลูกบิดรูปแบบพิเศษ รูปสิงห์ ไตรรัตน์ะ ลูกเต๋า ตราประทับ เหรียญ ธรรมจักร ลวดลายศิลปกรรม รูปสิงห์ และรูปคช-ลักษ์ มีตลอดจน ลายมงคลต่างๆ เสนอว่าอาจจะเป็นไปได้ว่าดินแดนสุวรรณภูมิคือ ดินแดนที่อยู่ตามเส้นทางจากริมฝั่งอ่าวมะตะมะแถบเมืองสะเทิม ผ่านมายังลุ่มแม่น้ำเจ้าพระยา-ป่าสัก ลุ่มแม่น้ำชี-มูล ในภาคตะวันออกเฉียงเหนือประเทศไทย สู่ทะเลที่อ่าวตังเกี๋ย สุวรรณภูมิ คือ ชื่อรวมของชุมชนเมืองตามเส้นทางข้ามสมุทรระหว่างมหาสมุทรอินเดียกับมหาสมุทรแปซิฟิก เป็นส่วนหนึ่งของเส้นทางสายไหมทางใต้ที่มีบทบาทด้านการค้าและการปลูกฝังรับรู้เรื่องพุทธศาสนาที่นำมาตั้งแต่พุทธศตวรรษที่ 3 ก่อนที่จะมาปักหลักอย่างมั่นคงในช่วงพุทธศตวรรษที่ 11-12 พร้อมกับที่ชื่อสุวรรณภูมิได้กลายเป็นมงคลนามที่นิยมนำมาใช้



ภาพ ชิ้นส่วนธรรมจักร อายุราวพุทธศตวรรษที่ 11-12 พบที่เมืองกำแพงแสน จังหวัดนครปฐม
ภาพเก่าจากหอจดหมายเหตุแห่งชาติ กรมศิลปากร

ภาพ ลูกบิดหินคาร์เนเลียน (carnelian)
ฝังลายเส้นสีขาว
(etched bead)

- 1 พบที่ช้อย 13 อำเภอพัฒนานิคม จังหวัดลพบุรี
- 2 พบที่จังหวัดลพบุรี
- 3 พบที่อำเภอเกษตรสมบูรณ์ จังหวัดชัยภูมิ



ภาพ จี๋ห้อยรูปสิงโตหมอบ
พบที่บ้านหลุมข้าว
อำเภอโคกสำโรง จังหวัดลพบุรี
(สมบัติเอกชน)



ได้ชี้ประเด็นสำคัญว่าสุวรรณภูมินั้น มิได้เป็นรัฐ อาณาจักร หรือมหานครที่จะระบุชี้ชัดได้ ถึงขณะนั้นนั้น แม้นักวิชาการได้พยายามเสนอว่าสุวรรณภูมิอยู่ในเมียนมาตอนใต้ ประเทศไทย คาบสมุทรมลายูและไกลถึงสุมาตรา แต่ก็ยังไม่มีหลักฐานยืนยันใดๆ ไม่ว่าจะเพื่อบันทึก จดหมาย หมายเหตุ แผนที่ที่จะรองรับ ต่างจากสุวรรณทวีปที่ดูเหมือนว่าจะสรุปกันให้เป็น สุมาตราโดยเฉพาะที่ปาเล็มบัง ทั้งๆ ที่เป็นเพียงการตีความใหม่ในเรื่องของท่านอติตะ (พระ ที่บังกรศรีชฎาน) เรื่องอาจารย์ธรรมกิริติที่ยังมิได้มีหลักฐานรองรับใดๆ แต่ก็นิยมนำมา กล่าวอ้างในลักษณะตอบคำถามที่ยังตอบไม่ได้ เช่นเดียวกับที่เรายังไม่รู้ได้ว่าตปุลสะและภัลลิกะ ไปไหน กระทั่งพระโสณะและพระอุตตระท่านถูกส่งไปที่ใด รวมทั้งได้ไปถึงที่นั่นหรือไม่จริงๆ แล้ว เราก็มารู้ด้วยซ้ำว่าเรือของชาวอินเดียไปแตกกลุ่มจมที่ไหน เราไม่รู้ว่าอาจารย์ธรรมกิริติพำนัก สอนอยู่ที่ไหน ท่านอติตะเดินทางไปไหน เมื่อยังไม่มีหลักฐานชัด ก็ไม่ควรจะรีบตอบหรือสรุป ความไม่รู้ว่าคุณค่าความไม่แน่ว่าแน่ หรือรีบปิดคำถามด้วยการเลิกค้นหาประจักษ์พยานและหลักฐานที่จะต้องชี้ตรงไว้อย่างมั่นคง และไม่ให้การตีความจากจินตนาการของเรากลายเป็น ประจักษ์พยานหลักฐานและบังคับขึ้นให้คนอื่นยอม ซึ่งต้องขบคิดและซังน้ำหนกใหม่ระหว่าง “ตำนาน” กับ “ความเป็นจริง” ว่าแท้จริงแล้วต้องขาดกันเป็นอย่างใดอย่างหนึ่งเท่านั้น หรือ สำหรับสุวรรณภูมิที่อยู่ในจินตนาการของมนุษย์มากกว่า 2,000 ปี ว่าแท้จริงแล้วเรากำลัง ค้นหอะไร? และอะไรเล่าที่เราจะพึงพอใจ? ก่อนที่จะปิดท้ายบทความว่าสุวรรณภูมินั้นมีความสัมพันธ์พิเศษในการพระพุทธศาสนา โดยช่วงเดียวกันนั้นเองที่การค้าและการแลกเปลี่ยน ทางเทคโนโลยีก็แพร่หลายมาก ยิ่งเมื่อหากหลักฐานทางโบราณคดีมีมากพอ ก็จะยิ่งสนับสนุน ยิ่งขึ้นถึงการที่ทั้งพระพุทธศาสนารวมทั้งศาสนาพราหมณ์ที่มีอยู่แล้วนั้น ก็พัฒนาต่อจนสถาปนา เป็นรัฐที่เรียกกันว่าทวารวดีในพุทธศตวรรษที่ 12-13 พร้อมกับการพัฒนาอักษรจากอักษร พราหมีเอเชียใต้มาจารึกนานาธรรมกถาบาลีตลอดจนอื่นๆ อีก และว่า สุวรรณภูมิ เป็นดินแดน

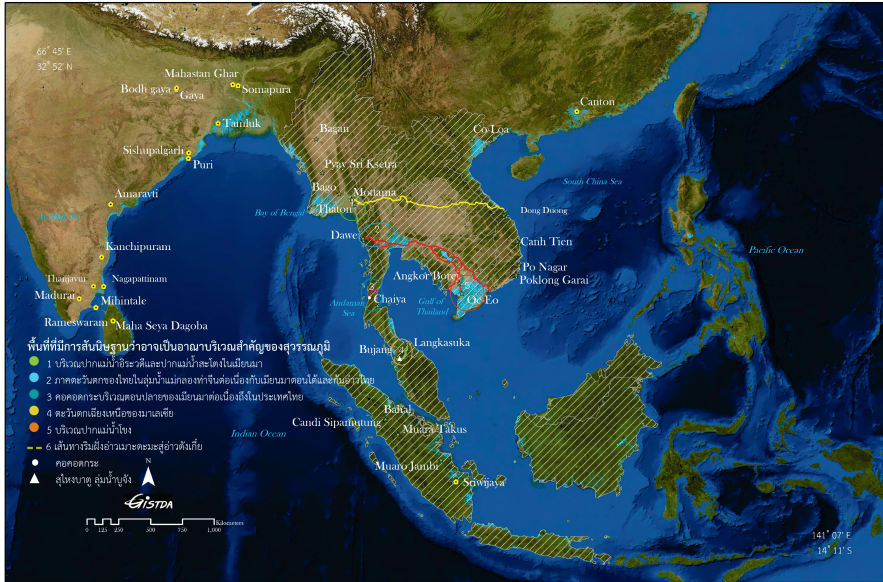
ที่วัฒนธรรมสันสกฤตเคยรุ่งเรืองและทิ้งจารึกสำคัญไว้ไม่น้อย สุวรรณภูมิเป็นแดนแห่งการทำมาค้าขายที่เปิดกว้าง เต็มไปด้วยมิตรไมตรี มีจิตวิญญาณและวัฒนธรรมของตนเอง รวมทั้งพร้อมรับทั้งระบบคุณค่าพราหมณ์และพุทธ ตลอดจนระบบคุณค่าของจีนกระทั่งคริสต์และอิสลาม แม้กระทั่งระบบคุณค่าสมัยใหม่ไม่ว่าจะเป็นวิทยาศาสตร์หรือชุดความคิดต่างๆ ระบบคุณค่า ประเพณี วิถีท้องถิ่นเหล่านี้ที่ผสมผสานผ่านระบบคุณค่าสันสกฤต ก่อเกิดเป็นนามา มรดกอันสุดแสนมหัศจรรย์ร่วมกันของประชาคมอาเซียน สุวรรณภูมิเป็นสถานแห่งการผ่านพบ เชื่อมต่อและแลกเปลี่ยน แห่งการค้าและประกอบกิจการสมต่อการค้าที่เป็นชื่อของท่าอากาศยานหลัก ณ ใจกลางของภาคพื้นดินแห่งเอเชียตะวันออกเฉียงใต้ในทุกวันนี้ แม้เราจะไม่ล่วงรู้ได้ถึง การเสกสรรถึงทั้งสุวรรณทวีปและสุวรรณภูมิล่วงล่วงชื่อในสมัยก่อน แต่ทุกวันนี้ แผ่นดินทอง นี้ก็ยังอยู่และยังสำคัญถึงภูมิอารยะอันสร้างสรรค์โอกาสเสมอแห่งมนุษย์ทั้งมวล



สุวรรณภูมิ : คุณค่า 5 มิติ

การศึกษาสุวรรณภูมิในปัจจุบันนั้น เริ่มต้นจากจากสมมุติฐานเบื้องต้นซึ่งเป็นคำถามเสมอมาว่าจริงแล้วมีสุวรรณภูมิใหม่ เป็นเพียงจินตนาการ ความใฝ่ฝัน หรือเพียงเรื่องแต่งในนิทาน ตำนาน ซาดก ตลอดจนเรื่องเล่าและการจดจารบันทึกต่าง ๆ ที่สืบต่อกันมา ด้วยเหตุที่มีการบันทึกบอกเล่ากันมาร่วม 2,000 ปี เป็นไปอย่างกว้างขวางทั้งในฟากตะวันตก คือ กรีก อียิปต์ โรมัน กระทั่งอินเดียและจีน รวมทั้งอาหรับ ซึ่งล้วนเป็นอารยธรรมสำคัญของโลกที่มีวิธีการบันทึก จดจายอย่างต่อเนื่อง โดยมีการระบุคุณลักษณะที่เป็นองค์ประกอบของสุวรรณภูมิ อาทิ การต้องไปทางทะเล รวมทั้งการมีผลิตผลอันเป็นที่ต้องการในสมัยนั้น ๆ ที่สอดคล้องต้องตรงกัน ส่วนตำแหน่งแห่งหนของสุวรรณภูมิที่มีความพยายามกำหนดชัดเจน มีทั้งที่กำหนดเพียงขอบเขต อาณาบริเวณกว้าง ๆ กำหนดเป็นบางบริเวณ และที่มีความพยายามกำหนดชัดเป็นจุด กล่าวคือที่กำหนดเป็นขอบเขตอาณาบริเวณกว้าง ๆ ว่าหมายถึงดินแดนระหว่างอินเดียกับจีน โดยมีอาณาบริเวณสำคัญ ๆ ถึง 5 บริเวณ ที่ได้รับข้อสันนิษฐานมากที่สุดอยู่ที่เมียนมาตอนใต้ ภาคตะวันตกของไทย และตอนบนของคาบสมุทรไทย-มาเลย์ รวมทั้งรายรอบบริเวณก้นอ่าวไทย หรือฝั่งตะวันตกของอ่าวไทย ชายฝั่งตะวันตกเฉียงเหนือของมาเลเซียและ บริเวณสามเหลี่ยมปากแม่น้ำโขงในประเทศเวียดนามต่อเนื่องถึงกับพม่า

สุวรรณภูมิ เป็นดินแดนที่วัฒนธรรมสันสกฤตเคยรุ่งเรืองและทิ้งจารึกสำคัญไว้นับอัย สุวรรณภูมิเป็นแดนแห่งการทำมาค้าขายที่เปิดกว้าง เต็มไปด้วยมิตรไมตรี มีจิตวิญญาณและวัฒนธรรมของตนเอง รวมทั้งพร้อมรับทั้งระบบคุณค่าพราหมณ์และพุทธ ตลอดจนระบบคุณค่าของจีน กระทั่งคริสต์และอิสลาม แม้กระทั่งระบบคุณค่าสมัยใหม่ไม่ว่าจะเป็นวิทยาศาสตร์หรือชุดความคิดต่าง ๆ ระบบคุณค่า ประเพณี วิถีท้องถิ่นเหล่านี้ที่ผสมผสานผ่านระบบคุณค่าสันสกฤต ก่อเกิดเป็นนานาอารยธรรมอันสุดแสนมหัศจรรย์ร่วมกันของประชาคมอาเซียน สุวรรณภูมิเป็นสถานแห่งการผ่านพบ เชื่อมต่อและแลกเปลี่ยน แห่งการค้าและประกอบกิจการ สมต่อการที่เป็นชื่อของท่าอากาศยานหลัก ณ ใจกลางของภาคพื้นดินแห่งเอเชียตะวันออกเฉียงใต้ในทุกวันนี้ แม้เราจะไม่ล่วงรู้ได้ถึงการเสกสรรถึงทั้งสุวรรณทวีปและสุวรรณภูมิอันเลื่องชื่อในสมัยก่อน แต่ทุกวันนี้ แผ่นดินทองนี้ก็ยังคงอยู่และยังสำแดงถึงภูมิอารยะอันสร้างสรรค์โอกาสเสมอแห่งมนุษย์ทั้งมวล



พื้นที่ที่มีการค้นพบหลักฐานว่าอาจเป็นอาณาจักรสำคัญของสุวรรณภูมิ

- 1 บริเวณปากแม่น้ำชีระดิลลูปปากแม่น้ำโตลในอินเดีย
- 2 ภาคตะวันตกของไทยในยุคนั้นที่ละแวกจีนตอนเหนือกับภูมิภาคชนได้และชนชาติไทย
- 3 ภาคตะวันตกของเวียดนามตอนปลายของแม่น้ำแดงเนื่องมีงานขุดค้นในบริเวณนี้
- 4 บริเวณกึ่งเมืองเหนือของมาเลเซีย
- 5 บริเวณปากแม่น้ำโขง

--- 6 เส้นทางการค้าระหว่างอาณาจักรสุวรรณภูมิ

● จุดขุดค้น

▲ สุโขทัย

คำอธิบายสัญลักษณ์

- เมืองโบราณ ช่วงพุทธศตวรรษที่ 10-12
- เมืองขุดค้นโบราณ ช่วงพุทธศตวรรษที่ 10-12
- เส้นทางค้าขายสำคัญ
- ถนนของชุมชน
- แม่น้ำสำคัญ
- พื้นที่การขุดค้นโบราณ
- แม่น้ำสำคัญ (รวม)

ภาพจัดทำขึ้นด้วย ArcGIS Online และ ArcGIS Desktop

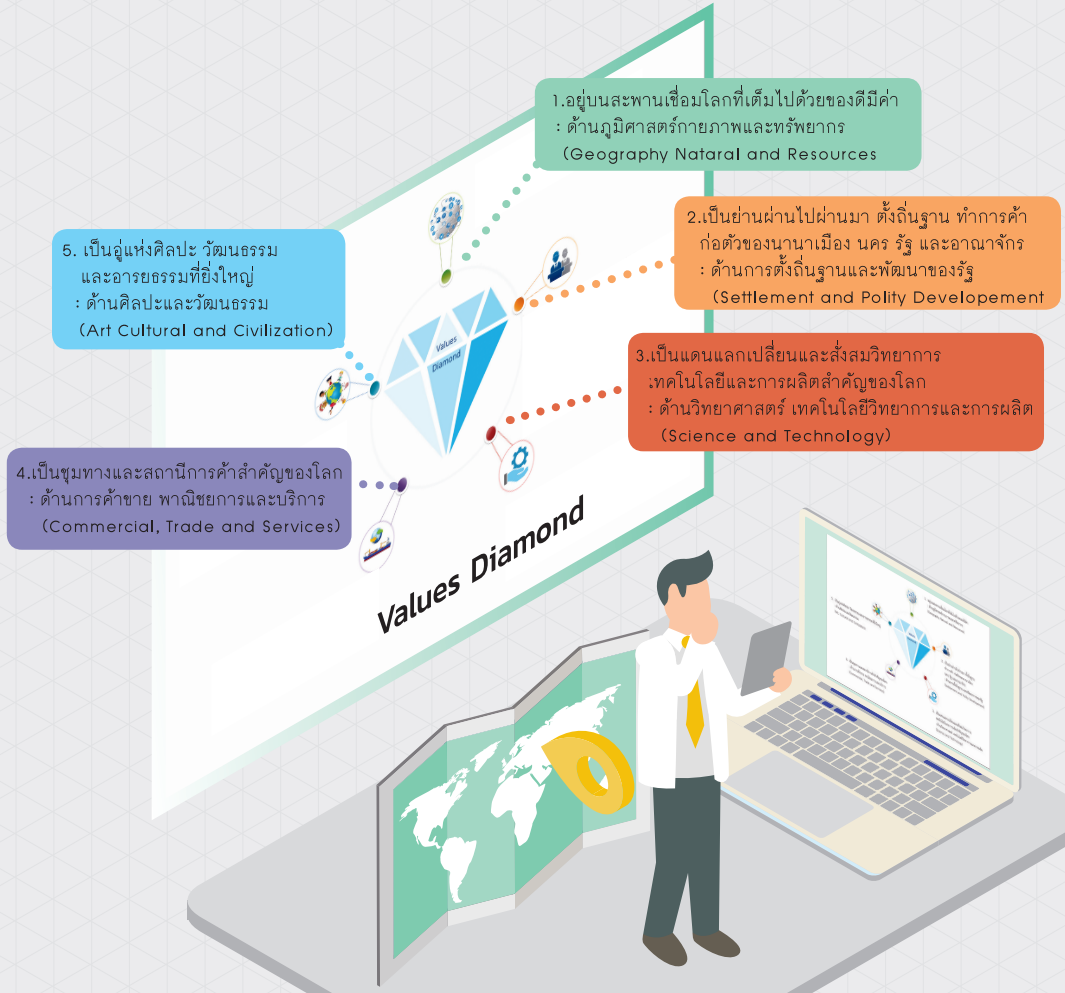
ข้อมูลอ้างอิง : สำนักโบราณคดีและพิพิธภัณฑสถานแห่งชาติ (สพป.)

แผนที่แสดงตำแหน่งเมืองโบราณและเมืองท่าโบราณ ในช่วงพุทธศตวรรษที่ 10-12

เมื่อประมวลผลจากผลงานทั้งหลายข้างต้นที่เริ่มมีการศึกษาค้นคว้าและรายงานทั้งภายในและต่างประเทศในระยะเวลา 100 ปีที่ผ่านมา ซึ่งเริ่มจากการสืบสวนจากนิทานชาดกของอินเดีย ตลอดจนพงศาวดารและบันทึกต่างๆ ทั้งของอินเดีย ลังกา กรีก โรมัน และจีน โดยยังมีส่วนของฝ่ายเปอร์เซียและอาระเบียเล็กน้อย ก่อนที่จะเป็นการศึกษาค้นคว้าและสืบเสาะเชิงประวัติศาสตร์เทียบเคียงกับวิทยาการต่างๆ โดยเฉพาะภูมิศาสตร์ ภาษาศาสตร์ มนุษยศาสตร์ และสังคมวิทยา ตลอดถึง เศรษฐศาสตร์ รัฐศาสตร์และการเมือง

ตามด้วยวิทยาการด้านหลักฐานโบราณคดีและวิธีวิทยาศาสตร์ต่างๆ ในระยะหลัง โดยเฉพาะในงานของนักวิชาการทั้งไทยและต่างประเทศล่าสุดใน ล้วนสรุปตรงกันว่าสุวรรณภูมิไม่ได้เป็นเพียงดินแดนในจินตนาการที่เลื่อนลอย แต่มีความเป็นไปได้มากที่จะมีอยู่จริง ตั้งอยู่ ณ บริเวณระหว่างอินเดียกับจีน ที่ทุกวันนี้เรียกว่าเอเชียตะวันออกเฉียงใต้ และรวมตัวกันเป็นประชาคมอาเซียน

ถึงขณะนี้พอจะประมวลคุณค่าอันเป็นมรดกตกทอดแห่งสุวรรณภูมิในเชิงประจักษ์ ทั้งด้านภูมิศาสตร์กายภาพและทรัพยากร ด้านการตั้งถิ่นฐานและพัฒนาการของรัฐ ด้าน วิทยาศาสตร์ เทคโนโลยีวิทยาการและการผลิต ด้านการค้าขาย พาณิชยกรรมและบริการ และ ด้านศิลปะและวัฒนธรรม เสมือนคุณค่า 5 มิติของ สุวรรณภูมิ หรือ 5 Diamond Values of Suvarnabhumi ที่สามารถต่อยอดสู่ การพัฒนาศักยภาพของเมือง ได้ดังนี้



ด้านภูมิศาสตร์, กายภาพและทรัพยากร

(Geography and Natural Resources)

ด้วยธรณีสัณฐานที่มีลักษณะพิเศษหลายประการ กล่าวคือ เป็นคาบสมุทรที่อยู่ระหว่าง 2 มหาสมุทรสำคัญของโลก เสมือนสะพานแผ่นดินที่คั่นระหว่างโลกตะวันตกและตะวันออก ตั้งอยู่ใกล้เส้นศูนย์สูตร มีภูมิอากาศชุ่มชื้น มีลมมรสุม พัดผ่าน ผ่านการเปลี่ยนแปลงของผืนแผ่นดินทวีปมาช้านาน นำมาซึ่งความอุดมสมบูรณ์ด้วยทรัพยากรธรรมชาติทั้งในดิน หิน บนบกและในน้ำ ไม่ว่าจะเป็นแร่ธาตุและโลหะ รวมทั้งอัญมณีมีค่าผลผลิตจากป่า จึงเป็นสถานที่ที่ตั้งอยู่ ณ ตำแหน่ง “ท่าเลทอง” ของทั้งโลก สืบต่อมาในทุกยุคและสมัย ไม่ว่ามนุษย์และโลกจะวิวัฒน์พัฒนาการ อย่างไร ที่สำคัญคือ มีแต่เพียงท่าเลเท่านั้น เอเชียตะวันออกเฉียงใต้ หรือสุวรรณภูมินี้เต็มไปด้วยทรัพยากรธรรมชาติ อันเป็นของดี มีค่า และเป็นทีเสาะแสวงหาของผู้คนจากทั่วทุกมุมโลกเสมอมา



คำอธิบายสัญลักษณ์

- ★ เมืองโบราณ ชำรุดทุกศตวรรษที่ 10-12
- ★ เมืองเก่าเมืองโบราณ ชำรุดทุกศตวรรษที่ 10-12
- ▨ พื้นที่สำรวจเป็นดินแดนสุวรรณภูมิ
- แนวชายฝั่งโบราณ (รพ.ก.) * จากการวิเคราะห์ดินที่นำขุดศึกษาซึ่งใช้เป็นแนวดิน ชายฝั่งยุคพุทธศตวรรษที่ 19



ภาพจากดาวเทียม Terra-ACRIS ผลิตภาพ เสี่ยงพหุคูณจาก น.ศ. 2547

ต้นแปลไทย : สำนักงานพัฒนาเทคโนโลยีอวกาศและอุตุนิยมวิทยา (สทอภ.สทอ)

ด้านการตั้งถิ่นฐาน และพัฒนาการของรัฐ

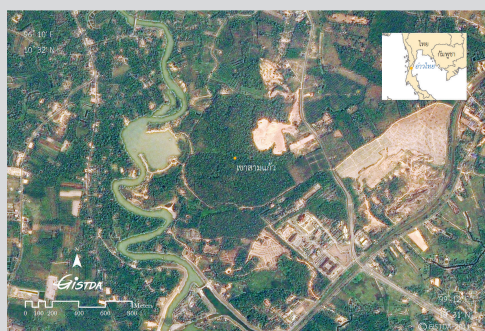
(Settlement and Polity Development)

จากภูมิศาสตร์ กายภาพ และทรัพยากรอันอุดมสมบูรณ์ยิ่ง ตลอดจนทำเลที่ตั้งของ “สุวรรณภูมิ” มีหลักฐานการมาถึงเอเชียตะวันออกเฉียงใต้ของมนุษย์ดึกดำบรรพ์ตั้งแต่นับล้านปีก่อน ก่อนที่จะวิวัฒนาการต่อเนื่องสู่มนุษย์ก่อนประวัติศาสตร์ พบว่า มีการตั้งถิ่นฐานตามเพิงผาและถ้ำตามไหล่เขา ก่อนการเคลื่อนย้ายลงมาตามลุ่มน้ำ เป็นชุมชนลักษณะต่าง ๆ ตั้งแต่สมัยหินเก่าจนกระทั่งหินใหม่ และสมัยโลหะทั้งสำริดและเหล็กเป็นจำนวนมากในหลายลุ่มน้ำ ร่วมกับอารยธรรมย่อยอื่น ๆ โดยในระยะก่อนที่จะเกิดเป็นสังคมเมืองหรือรัฐในเอเชียตะวันออกเฉียงใต้นั้น พบร่องรอยการตั้งถิ่นฐานของผู้คนออสโตรเอเชียติกที่นิยมปลูกข้าวเจ้า ซึ่งต่อมาพัฒนาเป็นคนมอญ-ขแมร์ กับออสโตรนีเซียที่นิยมเคลื่อนย้ายสู่ทะเลและหมู่เกาะที่ต่อมาเป็นคนมาเลย์ เมื่อประมาณ 4,000 ปีก่อน พร้อมกับการทยอยเข้ามาของคนไทยที่นิยมปลูกข้าวจากแถบถิ่นอ่าวตังเกี๋ย แล้วค่อย ๆ เข้าสู่สมัยสำริดต่อยด้วยเหล็กเมื่อประมาณ 3,000 - 2,500 ปีก่อน ซึ่งทำให้ในบริเวณนี้มีแหล่งโบราณคดีที่สำคัญ และก่อเกิดเป็นอารยธรรมย่อยจำนวนไม่น้อย

ในการนี้ “สุวรรณภูมิ” ซึ่งตั้งอยู่บนทำเลพิเศษเต็มไปด้วยของมีค่า จึงเป็นทั้งชุมทาง ยานการค้า และชุมชนที่ผู้คนหลากหลายดินแดน ทั่วทุกทิศมาเสาะแสวงหาผลิตผลและผลิตภัณฑ์ และมีการตั้งถิ่นฐานบ้านเรือนเป็นชุมทาง กระทั่งพัฒนาเป็นเมืองท่า และสถานการค้า ตามด้วยการก่อตั้งเป็นนคร รัฐ และอาณาจักร ของสุวรรณภูมิ ณ เอเชียตะวันออกเฉียงใต้ ที่สืบต่อเนื่องมาหลายพันปีตั้งแต่ก่อนประวัติศาสตร์ ของหลากหลายชนเผ่าพันธุ์ทั้งจากในถิ่นและที่เคลื่อนย้ายมาจากต่างถิ่นทั้งใกล้และไกล ก่อเกิดอารยธรรมต่างๆ ที่หลากหลาย ไม่ว่าจะเป็นสมัยหิน สมัยโลหะสำริดและเหล็ก ซึ่งล้วนรุ่งเรือง ก่อนที่จะก่อตัวเป็นเมือง นคร และรัฐ ซึ่งมีการพบหลักฐานการพัฒนาเป็นถึงขณะนี้ ชุมชนที่เต็มไปด้วยผู้คนที่ยานพาหนะหลากหลาย มีการจัดการเชิงซ้อนทั้งเชิงโครงสร้างและระบบจัดการทางสังคมเครือข่าย พร้อมกับการสืบต่อเป็นนครรัฐในระดับอาณาจักรในสมัยต่อมา โดยล้วนมีความสัมพันธ์เชื่อมโยงกันในลักษณะต่าง ๆ ท่ามกลางการพัฒนาไปด้วยกันตลอดมาแม้ถึงปัจจุบันที่มีการร่วมกันก่อตัวเป็นประชาคมอาเซียนของ 10 ประเทศในเอเชียตะวันออกเฉียงใต้ในปัจจุบันซึ่งประกอบด้วย อินโดนีเซีย

มาเลเซีย ฟิลิปปินส์ สิงคโปร์ ไทย บรูไน ดารุส-ซาลาม เวียดนาม ลาว เมียนมา และกัมพูชา ท่ามกลางนานาประชาคมในระดับอนุภูมิภาคและภูมิภาคอื่น จนกระทั่งข้ามทวีปและประชาคมโลก ในขณะที่ในระดับชน-ชาติ ก็มีการเคลื่อนย้ายและผสมผสานอย่างต่อเนื่องและขยายขอบเขตจนเลยพรมแดนหรือขอบเขตใดๆ ในโลกสมัยใหม่และในอนาคตข้างหน้าของความเป็นแผ่นดินทอง สุวรรณภูมิของเอเชียตะวันออกเฉียงใต้

ทั้งนี้ โครงการฯ มีการศึกษาค้นคว้าเพิ่มเติมจนพบว่า มี 2 อาณาบริเวณสำคัญ คือ เขาสามแก้วที่คอคอดกระ และที่สุโหงบาตุในลุ่มน้ำบูจิง กล่าวคือเขาสามแก้วนั้นเป็นเมืองท่าที่มีการพัฒนาอยู่บนเส้นทางสายไหมทะเล นับเป็นเมืองท่าแห่งแรกของทะเลจีนใต้ถือว่าเป็นจุดเริ่มต้นของโลกาภิวัตน์ จนอาจนับเป็นเมืองท่าแห่งแรกของทะเลจีนใต้ มีความเป็นมหานครที่ก่อรูปเริ่มแรกเป็นนครรัฐในระดับสากลมาตั้งแต่พุทธศตวรรษที่ 2-5



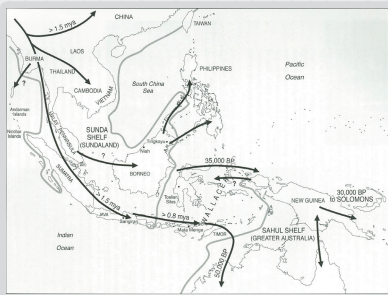
แผนที่แสดงตำแหน่งเมืองโบราณในช่วงยุคสุวรรณภูมิ บริเวณเขาสามแก้ว จังหวัดชุมพร



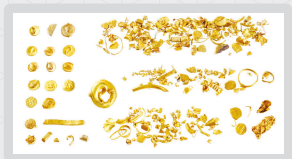
ด้านวิทยาศาสตร์ เทคโนโลยีวิทยาการและการผลิต (Science and Technology)

วิทยาการการเดินทางไกลทางทะเลของผู้คนทั้งที่อยู่และเดินทางมายังดินแดนสุวรรณภูมินับเป็นปัจจัยสำคัญที่ส่งเสริมความเป็นสุวรรณภูมิ ในฐานะเมืองชุมทางย่านผ่านไปมาและชุมชนที่มีผู้คนมาตั้งถิ่นฐาน เกิดเกี่ยวผลผลิตและพัฒนาผลิตภัณฑ์ที่เป็นที่ต้องการจนกระทั่งพัฒนาเป็นเมืองท่า เป็นสถานีการค้า เป็นนครซึ่งมีสิ่งสนับสนุนมากมาย ไม่ว่าจะเป็นหลักฐานความเชี่ยวชาญในการเดินเรือมาแต่เดิมของชนชาวออสโตรนีเซียแห่งย่านทะเลจีนใต้ รวมทั้งหลักฐานการพบรอยวัฒนธรรมดองซอนสมัยเมื่อพุทธศตวรรษที่ 3 และชาวัน สมัยพุทธศตวรรษที่ 2 – 5 โดยทั่วไปตามแหล่งโบราณคดีจำนวนมากรายรอบทะเลจีนใต้ รวมทั้งพงศาวดารราชวงศ์ฮั่น (พุทธศตวรรษที่ 5 – 8) และราชวงศ์เหลียง (พุทธศตวรรษที่ 8 – 10) ที่กล่าวถึงการเดินทางเรือผ่านอาณาบริเวณนี้ และยังพบวิทยาการการตั้งถิ่นฐาน การจัดการพื้นที่ การเกษตรและกลีกรรรม จากการขุดค้นศึกษาวิเคราะห์ล่าสุดทั้งที่เขาสามแก้วและสุโหงบาดู ซึ่งก่อนกว่า กล่าวคือ เริ่มตั้งแต่พุทธศตวรรษที่ 2 เป็นต้นมา ล้วนแสดงถึงวิทยาการการตั้งถิ่นฐาน กล่าวคือที่เขาสามแก้วดังที่กล่าวมาแล้ว มีการจัดการเชิงพื้นที่ตามไหล่เขาใกล้ลำน้ำในลักษณะต่างๆ ทั้งผนัง กำแพง คูระบบทางน้ำ เชื้อน ตลอดจนเขตที่พักอาศัย การผลิต การค้า ตลอดจนการกลีกรรรม ขณะที่สุโหงบาดู มีการก่อสร้างด้วยอิฐเป็นอาคาร ศาสนสถานและท่าเรือแล้ว ทำนองเดียวกับที่ชะเมายี่ และคลองหนู สำหรับการเกษตรและกลีกรรรมก็เช่นกัน ดังที่ ดร.เบเนน่า เบเรนิช สรุปลงจากผลการศึกษาโบราณคดีพฤกษศาสตร์ว่าที่เขาสามแก้วนั้นสามารถจัดการอาหารอุปโภคบริโภคของระบบการผลิตของนานาผู้เชี่ยวชาญ ไม่ว่าจะเป็นการนำเข้ามาจากแดนไกลหรือการปลูกเลี้ยงในอาณาบริเวณรายรอบ มีการกลีกรรรมที่มากพอเลี้ยงดูผู้คนทั้งที่อยู่บนดินและที่ผ่านไปมา รวมทั้งวิทยาการหัตถอุตสาหกรรม เช่น การผลิตภาชนะ อุปกรณ์เครื่องมือเครื่องใช้ จากดินเผา เหล็ก และสำริด การผลิตเครื่องประดับจากหิน แก้ว ทองคำ โดยเครื่องปั้นดินเผาซึ่งพบมากมายทั้งของในดินและจากต่างถิ่นนั้น เฉพาะที่เขาสามแก้วซึ่งมีการศึกษาอย่างละเอียดล่าสุด พบว่ามีความหลากหลายชนิดและประเภทจากหลายแหล่งที่มารวมอยู่ทั้งที่ผลิตในดิน ทั้งเครื่องปั้นดินเผาท้องถิ่นที่ยังไม่ใช้แป้นหมุน เป็นต้น และที่สำคัญไม่แพ้กันคือการพบเศษเครื่องถ้วยสมัยราชวงศ์ฮั่นเป็นจำนวนมากที่สุดที่พบนอกผืนแผ่นดินจีนและเขตประชิด ทั้งแบบขึ้นรูปด้วยขดดินและแบบแป้นหมุน ทั้งแบบกตลายประทับและไม่กตลายประทับ

ซึ่งทั้งรูปแบบ เทคนิควิถีตลอดจนวัตถุดิบ สะท้อนถึงความสัมพันธ์กันอย่างกว้างขวางระหว่างจีน เวียดนาม ภาคพื้นแผ่นดินไทยและเอเชียใต้ โดยเฉพาะสำริดมีดีบุกในสัดส่วนสูง (high tin bronze) น่าจะมีช่างจากเอเชียใต้มาตั้งฐานการผลิตที่เขาสามแก้วด้วยแล้ว ในขณะที่ฝั่งตะวันตกที่ภูเขาทองที่อยู่ในระยะแรกอาจร่วมสมัยกับเขาสามแก้วเมื่อประมาณพุทธศตวรรษที่ 3-5 ต่อเนื่องถึงพุทธศตวรรษที่ 8-9 พบภาชนะจากเอเชียใต้เป็นจำนวนมาก โดยเฉพาะภาชนะดินเผาจากอินเดียกลุ่ม Rouletted Wares หรือแม้แต่ลูกปัดและตราประทับทั้งหิน แก้วและทองคำที่มีความหลากหลายตามตลาดต้องการโดยคนท้องถิ่นระดับสูงที่รู้จักเรียนรู้และพัฒนาอย่างเป็นระบบ เป็นเครือข่ายและการค้าระหว่างกัน อย่างมีการจัดการทางสังคมเป็นกลุ่มพวก ซึ่งมีการถ่ายทอดทักษะ เทคโนโลยี วัตถุดิบ ผลผลิต ตลอดจนกระบวนการปรับปรนและพัฒนาการระหว่างกันอย่างสูง และบ่งชี้ว่าเป็นการปรับปรุงพัฒนาเชิงช่างเพื่อสนองตลาดที่เป็นตลาดชั้นสูงในระดับชนชั้นปกครอง พ่อค้าใหญ่ หรือชนชั้นนำซึ่งมีความมั่นคงและผูกพันกับชนชั้นปกครองทั้งภายในและภายนอกในลักษณะของการแข่งขันที่นำมาซึ่งการเผยแพร่เทคนิควิทยาการ ความรู้และอื่น ๆ



ภาพ กลองสำริดของชนพื้นที่เขาสามแก้ว ชุมพร



ภาพ แผนที่แสดงการเคลื่อนย้ายไปมาของผู้คนในเอเชียตะวันออกเฉียงใต้
ที่มา Southeast Asia From prehistory to history ,Ian Glover and Peter

ดังนั้น วิทยาการและการผลิตในดินแดนสุวรรณภูมิที่เอเชียตะวันออกเฉียงใต้ไม่ว่าจะการเดินทางทางทะเลข้ามทวีป การตั้งถิ่นฐานในระดับเมืองหรือมหานครการกลีกรวมเชิงซ้อน การผลิตภาชนะเครื่องใช้จากดินเผาและสำริดที่หลากหลายการผลิตเครื่องมือเหล็ก จนกระทั่งเครื่องประดับอย่างประณีตและสูงค่าจากหินแก้ว กระทั่งทองคำ ล้วนชี้ชัดถึงความก้าวหน้าอย่างยิ่งในดินแดนสุวรรณภูมิเมื่อร่วม 2,000 ปีที่แล้ว ดังที่แม้ทุกวันนี้ก็ยังดำรงไว้ซึ่งความมีชื่อเสียงด้านการเป็นฐานการผลิตในแทบทุกอย่าง ไม่ว่าจะเป็นอาหาร เครื่องนุ่งห่ม ตลอดจนอุตสาหกรรมอื่น ๆ รวมทั้งการเดินทางติดต่อที่มีหลายนครยังดำรงสถานะการเป็นศูนย์กลางสัญจรไปมาทั้งทางบกทางทะเลและทางอากาศของภูมิภาคและของโลก โดยเฉพาะกรุงเทพมหานคร กวาลัมเปอร์ สิงคโปร์ จากตาร์ และ โยจีมินห์

การค้าขาย พาณิชยกรรมและบริการ (Commercial, Trade and Services)

ดินแดนสุวรรณภูมิ อุดมด้วยผลิตผล และผลิตภัณฑ์อันเป็นสินค้าหายากและ สินค้าชั้นดี เป็นที่ต้องการของโลก ซึ่งจากหลักฐานบันทึก จดหมายเหตุต่างๆ ทั้ง ของจีน อินเดีย โดยเฉพาะ กรีก โรมันและอาหรับ รวมทั้งจากผลการศึกษาค้นคว้า ทางโบราณคดีอย่างต่อเนื่อง ปรากฏหลักฐานกล่าวถึงผลิตผลและผลิตภัณฑ์ใน ตลาดการค้าที่เกี่ยวข้องเนื่องถึงกัน ตั้งแต่ที่มีถิ่นกำเนิด ในดินแดนและที่ถูกนำมาซื้อขาย ค่าขายแลกเปลี่ยนในดินแดนที่เรียกว่า Chryse Aurea สุวรรณภูมิ หรือ จินหลิน เป็นจำนวนมาก เช่น กระจดองกระ กระจดองเต่า ไม้กฤษณา หนังกสัตว์ เขาสัตว์ กระดุกสัตว์ ขากสัตว์ ไหมดิบ เส้นไหม แร่ทอง แร่เงิน แร่ดีบุก และแร่สำคัญต่างๆ ส่งผลให้สุวรรณภูมิเข้าร่วมในเครือข่ายการค้าของโลกตั้งแต่ยุคโลหะ บนเส้นทางที่พาดผ่าน จากทะเลแดงถึงทะเลจีนใต้ ในลักษณะค้าขายส่งต่อกันเป็นทอดๆ โดยไม่มีการเดินทางตลอด สายจากต้นทางถึงปลายทางสินค้าจากสุวรรณภูมิล้วนแต่เป็นของหรูหราและ พุ่มเฟียชมียราคา ดังปรากฏทั้งในจดหมายเหตุของกรีก อินเดีย และพงศาวดารราชวงศ์ฮั่น ต่อเนื่องจากสมัย พุทธกาลที่เริ่มเกิดศูนย์กลางระดับเมืองขึ้นในอินเดียเชื่อมโยงไปกับเส้นทางการเผยแผ่ พระพุทธศาสนา โดยมีสุวรรณภูมิเป็นหนึ่งในเป้าหมายสำคัญของการเดินทางไปค้าขาย แสวงหาความมั่งคั่ง

จากรายงานเสนอของ ดร.เบเลน่า เบเรนิซและคณะ และ ดร.บริจิตต์ บอเรล ข้างต้น สุวรรณภูมิเพียงพร้อมด้วยระบบรวบรวม จัดหาส่งต่อ ทั้งวัตถุดิบและผลผลิต เป็นเครือข่าย ในลักษณะตลาดและการค้าที่เป็นระบบ ครบวงจร โดยอาจร่างภาพเส้นทางสายหลักในการ ขนส่งค้าขายจากทะเลเมดิเตอร์เรเนียนสู่เอเซียแล้วล่องตามแม่น้ำไนล์ จากนั้นจึง ข้ามทะเลทรายไปยังเมืองท่าริมทะเลแดง Myos Hormos หรือ Berinike ในอียิปต์ก่อนที่จะ ข้ามอ่าวเปอร์เซียมายัง Barygaza Muziris แล้วอ้อมปลายคาบสมุทรเอเชียใต้หรืออินเดียสู่ Arikamedu Sopatma อาจเลยไปถึง Tamralipti ในลุ่มน้ำคงคา และที่ Huangzhi

ก่อนที่จะข้ามอ่าวเบงกอลมายัง Fugandulu แล้วเดินข้ามคอคอดกระมายัง Yilumo เพื่อเดินทางต่อด้วยเรือสู่ Duyuan Rinan Hepu Xuwen แล้วจึงเดินทางต่อไปยังนครหลวงลั่วหยาง แห่งราชอาณาจักรฮั่นตะวันออก และที่สำคัญ สุวรรณภูมิ มีระบบ เงิน ตรา พร้อมระบบการ สื่อสาร แลกเปลี่ยนทางการค้าแล้ว กล่าวคือ ไม่เพียงผลิตภัณฑ์ ผลิตภัณฑ์และบันทึก จดหมายเหตุเท่านั้น ยังมีการพบเงินตราจาก หลากหลายดินแดนโดยเฉพาะจากโรมัน อินเดียและจีนมาถึงอาณาบริเวณนี้แล้ว โดยเฉพาะเหรียญทองของจักรพรรดิโดมิเทียนแห่ง จักรวรรดิโรมัน (พ.ศ.624-639) พบที่บางกล้วย เหรียญทองแดงของจักรพรรดิวิคโตรินุส (พ.ศ. 812-814) พบที่ลู่ทอง เหรียญตีตราประทับที่ เรียกว่า Punch Mark Coin ที่เริ่มใช้ในสมัย พุทธกาลตามมหาชนบทต่าง ๆ ในอินเดีย ตลอดจนเหรียญทองแดงผสมจากสมัยราชวงศ์ สาคาวาณะ พุทธศตวรรษที่ 8 รูปเรือสองใบกับ วัวมีโหนก ที่คลองท่อม



ภาพ ก้อนดินรูปแบบและสัญลักษณ์ต่างๆ พบที่เขาสามแก้ว จังหวัดชุมพร



ภาพ เบ้าหิน สำหรับหลอมเป็นรูปจำลองจากเหรียญโรมัน พบที่ภูเขาทอง จังหวัดระนอง



(Art Cultural and Civilization)

ดังที่กล่าวเป็นลำดับมาตั้งแต่ต้นถึงคุณค่าอันเป็นมรดกตกทอดแห่งสุวรรณภูมิในเชิงประจักษ์ทั้งด้านภูมิศาสตร์กายภาพและทรัพยากร ด้านการตั้งถิ่นฐานและพัฒนาการของรัฐ ด้านวิทยาศาสตร์ เทคโนโลยีวิทยาการและการผลิต ด้านการค้าขาย พาณิชยกรรมและบริการ ซึ่งล้วนเป็นฐานสำคัญของการก่อเกิดศิลปะและวัฒนธรรม จนกลายเป็นมรดกเชิงคุณค่าด้านศิลปะและวัฒนธรรมอันยิ่งใหญ่ที่สะสมอยู่ในสุวรรณภูมิ ทั้งที่จับต้องได้และไม่อาจจับต้องได้ หลากหลายประการ อาทิ มีพื้นฐานการเป็นชุมทาง การตั้งถิ่นฐาน วิวัฒนาการชีวิตวิถีวัฒนธรรม การเดินทางติดต่อปะทะสังสรรค์แลกเปลี่ยนเรียนรู้ของผู้คนชน-ชาติมาเนิ่นนาน หลายพันปีตั้งแต่สมัยหินและโลหะ จนเข้าสู่ยุคหัวเลี้ยวหัวต่อประวัติศาสตร์ มีภาษา อักษร และจารึก การสื่อสาร และอาจมีการจดหมายเหตุด้วยแล้วตามที่มีระบุในพงศาวดารราชวงศ์เหลียง มีวิถีวัฒนธรรมการอยู่ร่วมกัน มีการผสมผสานการเป็นอยู่ อาหาร การนุ่งห่ม ประดับประดาตกแต่งร่างกาย ตลอดจนการประดิษฐ์ในเชิงศิลปะและความงาม ตลอดจนศิลปกรรมต่าง ๆ อันแสดงถึงวัฒนธรรมที่ดิงามมากมาย ดังหลายมรดกทางศิลปะและวัฒนธรรมที่ยังคงเหลือมาตั้งแต่เมื่อ 2,000 ปีก่อน โดยสามารถพบความเชื่อมโยงได้ 4 บริเวณคือ

- จากโลกฟากตะวันตก ในเอเชียใต้ พบเป็นจำนวนมาก ส่วนใหญ่เป็นเครื่องใช้ชั้นสูง เครื่องสักการบูชา เครื่องประดับสูงค่า จารึก เงินตรา และภาชนะต่าง ๆ อาทิ วงแหวนและแผ่นแป้นศิลาสสมัยโมริยะ-คุงคะ สมัยพุทธศตวรรษที่ 3-5 ที่เขาสามแก้วและชะเมายี่ เครื่องประดับ ตกแต่ง ถนิมพิมพากรณ์ รวมทั้งต่างหูทองคำที่ชะเมายี่ ผอบศิลา ประติมากรรม ภาชนะในการอันเป็นมงคล รวมทั้งขามหรือขันสำริดซึ่งมีภาพแถวสัตว์ โคจรสร้างอาคาร บุคคล ชายหญิงที่ถือว่าเป็นภาพบุคคลเก่าแก่ที่สุดในเอเชียตะวันออกเฉียงใต้ เครื่องสักการบูชา สัญลักษณ์แทนเครื่องระลึกในศาสนา ครัทธา ในลักษณะของลูกบิด ดวงตราจีสัญลักษณ์ หลากลักษณะ โดยเฉพาะที่มีความเป็นอินเดียมากเกินกว่าอินเดีย เป็นต้น



ภาพ ต่างหูทองคำ พบที่ชะเมายี่ ตอนใต้ของเมียนมา



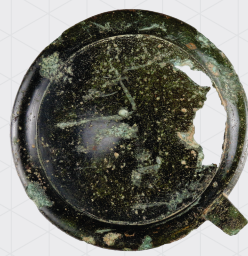
ภาพ วงแหวนศิลา สมัยโมริยะ-คุงคะ พบในคลองท่าตะเภา เขาสามแก้ว จังหวัดชุมพร

• จากโลกฟากตะวันตกไกลออกไปถึงกรีกและโรมัน แม้พบเหรียญไม่มาก แต่การพบจี้จำลองจากเหรียญโรมันมีความสำคัญมาก เช่นเดียวกับ เครื่องประดับและเครื่องแก้วที่ประณีตมาก อาทิ เหรียญทองของจักรพรรดิโดมิเทียนแห่งจักรวรรดิโรมัน (พ.ศ.624 – 639) พบที่บางกล้วย เหรียญทองแดงของจักรพรรดิวิคโตริอุส (พ.ศ.812 – 814) พบที่อุ้ทอง ตราประทับ หัวแหวน เครื่องห้อยแขวนประดับ มีรูปลักษณะจากโลกโรมัน ซึ่งพบเป็นจำนวนมาก แก้ว ทั้งที่ทำเป็นภาชนะและเครื่องประดับตกแต่งในลักษณะและลวดลายต่างๆ โดยเฉพาะที่ผลิตด้วยเทคนิคโมเสกอย่างประณีต เป็นรูปใบหน้า หรือบุคคล เป็นต้น



ภาพ จี้จำลองรูปจักรพรรดิโรมันต่างๆ พบที่คลองท่อม จังหวัดกระบี่ และออกแก้ว เวียดนาม

• จากฟากตะวันออกจากจีน ซึ่งแสดงถึงการมาถึงของผู้คนจากแผ่นดินใหญ่ โดยเฉพาะเครื่องใช้ต่าง อาทิ เครื่องสำริด ตราประทับ คันฉ่อง และชิ้นส่วนสิ่งของต่างๆ ภาชนะ เครื่องถ้วยจีนสมัยราชวงศ์ฮั่น จากจีนในสมัยราชวงศ์ฮั่น



ภาพ คันฉ่องสำริด พบที่เขาสามแก้ว จังหวัดชุมพร



ภาพ ชิ้นส่วนสำริด มีเศษคันฉ่องสำริดจีน ต่างหูแก้วชาห์วัน พบที่ตอนใต้ของเมียนมา

- ในถิ่นสุวรรณภูมิ เอเชียตะวันออกเฉียงใต้ โดยเฉพาะในวัฒนธรรมดองซอน ชาวหิน คาลานาย รวมทั้งเครื่องประดับต่างๆ อาทิ เครื่องสำริดจาก วัฒนธรรมดองซอน โดยเฉพาะกลองมโหระทึก และชิ้นส่วน ตลอดจนภาชนะอื่น ๆ ต่างหู เครื่องประดับลักษณะเฉพาะของวัฒนธรรมชาวหินแห่ง ย่านทะเลจีนใต้



จากมรดกเชิงคุณค่าด้านศิลปะและวัฒนธรรมอันยิ่งใหญ่ที่สะสมอยู่ในสุวรรณภูมินานับการ ทั้งที่จับต้องได้และยังคงทนหลงเหลือผ่านกาลเวลามาร่วม 2,000 ปีที่ยกมาข้างต้น โดยไม่อาจ ประเมินถึงมรดกที่จับต้องได้แต่ไม่หลงเหลือไว้ รวมทั้งที่ไม่อาจจับต้องได้อีกมากมาย ไม่ว่าจะ จากพื้นฐานการเป็นชุมทาง ตั้งถิ่นฐาน วิวัฒนาการชีวิตวิถีวัฒนธรรม มีภาษา อักษรและ จารึก การสื่อสารทำให้ผู้คนในสุวรรณภูมิมีลักษณะนิสัยที่เต็มไปด้วยความเป็นมิตรไมตรี เอื้อ อาหารพร้อมต้อนรับผู้คน อันเป็นพื้นฐานสำคัญของการท่องเที่ยวที่มีบทบาทสำคัญอย่างยิ่งใน ปัจจุบัน พร้อมกับตำราไว้ซึ่งเอกลักษณ์เฉพาะของแต่ละถิ่น ตามระบบคุณค่าศรัทธา ศาสนา การจัดการบ้านและเมือง พร้อมรับการแลกเปลี่ยนเรียนรู้และการปรับปรนอย่างเหมาะสม โดยมีพระพุทธศาสนาเป็นปฐมฐานและยังสืบสานตั้งมั่นอยู่บนภาคพื้นแผ่นดิน ในขณะที่ภาคพื้น คาบสมุทรตอนล่างและหมู่เกาะได้น้อมรับระบบคุณค่าอิสลามและคริสต์ไว้ ที่สำคัญคือมีการ ผสมผสานการเป็นอยู่ อาหาร การนุ่งห่ม ประดับประดาตกแต่งร่างกาย ตลอดจนการประดิษฐ์ ในเชิงศิลปะและความงาม ตลอดจนศิลปกรรมและประเพณีต่าง ๆ อย่างมากมายจนนับเป็น เส้นที่สำคัญของสุวรรณภูมิในปัจจุบันที่จะสืบสานต่อไปสู่ออนาคต



กล่าวโดยสรุป มรดกและคุณค่าแห่งสุวรรณภูมิบนดินแดนเอเชียตะวันออกเฉียงใต้ที่
ประสานสืบเนื่องเป็นประชาคมอาเซียนในทุกวันนี้ มีการสืบต่อมาทั้ง 5 มิติคือ ด้าน
ภูมิศาสตร์กายภาพและทรัพยากร (Geography Natural and Resources) ซึ่งสุวรรณภูมิ
ตั้งอยู่บนสะพานเชื่อมสองโลก เหนือและใต้ ตะวันออกกับตะวันตกทั้งบกและทะเล ที่ได้มไป
ด้วยของดีมีค่า ด้านการตั้งถิ่นฐานและพัฒนาการของรัฐ (Settlement and Polity Devel-
opment) สุวรรณภูมิเป็นย่านผ่านไปมา ตั้งถิ่นฐาน ทำการค้า ก่อตัวของนานาเมือง นคร รัฐ
และอาณาจักร ด้านวิทยาศาสตร์เทคโนโลยีวิทยาการและการผลิต (Science and Tech-
nology) สุวรรณภูมินั้นเป็นแดนแลกเปลี่ยนและส่งสมิวิทยาการ เทคโนโลยีและการผลิต
สำคัญของโลกขณะที่ด้านการค้าขาย พาณิชยการและบริการ (Commercial, Trade and
Services) มีสถานะเป็นชุมทางและสถานีการค้าสำคัญของโลก โดยยังเป็นคู่แข่งศิลปะ
วัฒนธรรมและอารยธรรมที่ยิ่งใหญ่ในด้านศิลปะและวัฒนธรรม (Art, Cultural and Civili-
zation) ด้วย



คุณค่าแห่งความรุ่งเรือง

ของสุวรรณภูมิในศตวรรษที่ 21

การค้นหา “สุวรรณภูมิ” หรือ “สุวรรณภูมิ” แผ่นดินในเชิงนามธรรมแห่งความคิดที่มีความอุดมสมบูรณ์ไว้ด้วยทองคำและทรัพยากรธรรมชาติที่สำคัญ ซึ่งปรากฏชื่ออยู่ในจารึกคัมภีร์เผยแผ่พุทธศาสนา จดหมายเหตุ เอกสาร และแผนที่โบราณของจีนและโรมันมากกว่า 3,000 ปี

ในครั้งนี้มีจุดมุ่งหมายเพื่อเผยแพร่พระเกียรติคุณพระบาทสมเด็จพระปรมินทรมหาภูมิพลอดุลยเดช บรมนาถบพิตร ที่ทรงพระราชทานบทพระราชพนธ์ “พระมหาชนก” และนามมงคล “สุวรรณภูมิ” เป็นชื่อท่าอากาศยานสากลกรุงเทพแห่งที่ 2 ของประเทศไทย ทำให้บทบาทสำคัญในการเป็นศูนย์กลางเชื่อมโยงโลกของ “สุวรรณภูมิ” มาเป็นแรงบันดาลใจในการขยายคุณค่าสู่การเป็นประตูเชื่อมโลกและดินแดนหมุดหมายที่ผู้คนมากมายต้องการมาเยี่ยมชม รวมทั้งแนวคิดการค้นหาเมืองในเชิงนามธรรมสู่การสร้างแรงบันดาลใจ ซึ่งส่วนใหญ่มักเริ่มจากข้อมูลที่อยู่ในตำนานหรือแผนที่โบราณ นำไปสู่การสร้างแรงบันดาลใจ (inspiration) ในการค้นหาหลักฐานทางประวัติศาสตร์และโบราณคดีต่างๆ ที่มีการนำเทคโนโลยีการสำรวจด้วยภาพถ่ายจากดาวเทียมและระบบภูมิสารสนเทศมาใช้ร่วมกับการสำรวจพื้นที่และการขุดค้นทั้งในเชิงธรณีวิทยาและโบราณคดี เพื่อศึกษาสภาพภูมิศาสตร์บรรพกาล การตั้งถิ่นฐานและอารยธรรม จนทำให้เกิดแรงกระตุ้น (motivation) เพื่อฟื้นฟูอารยธรรมโบราณให้มีชีวิตขึ้นมาใหม่

ในบทนี้จึงวิเคราะห์โอกาสและศักยภาพของพื้นที่รวมถึงสถานการณ์โลกปัจจุบันและแนวโน้มใหญ่ (Mega Trend) ที่น่าจะเกิดขึ้นในอนาคตช่วง 30 ปีข้างหน้า ทั้งในด้านประชากร เศรษฐกิจ สังคมและวัฒนธรรม รวมทั้งวิเคราะห์หลักแนวคิดในการพัฒนาสุวรรณภูมิสู่การเชื่อมโยงโลกเพื่อนำเสนอแนวทางในการพัฒนาคุณค่า “สุวรรณภูมิ” ให้เป็นจุดขายที่สอดคล้องกับแผนการขยายตัวทางเศรษฐกิจและโครงสร้างพื้นฐานของประเทศในช่วงเวลาดังกล่าว รวมทั้งการยกระดับสู่ศูนย์กลางการค้าบนเส้นทางเชื่อมโยงพหุวัฒนธรรม เพื่อให้เป็นจุดเชื่อมต่อระหว่างภูมิภาคและเชื่อมต่อกับโครงการพัฒนาเศรษฐกิจขนาดใหญ่ของโลก Belt & Road Initiative และ Indo-Pacific ประเด็นที่ให้ความสำคัญในการวิเคราะห์และค้นหาคือ คุณค่าที่

คณะอนุกรรมการดำเนินโครงการภูมิอารยธรรมสุวรรณภูมิ ด้วยเทคโนโลยีอวกาศและภูมิสารสนเทศ

- 1.รศ.ดร.สมเจตน์ ทิณพงษ์
ผู้ทรงคุณวุฒิ
ประธานอนุกรรมการ
- 2.ผศ.ดร.สมบัติ อยู่เมือง
ผู้ทรงคุณวุฒิ
รองประธานอนุกรรมการ
- 3.ดร.อานนท์ สนิทวงศ์ ณ อยุธยา
ผู้อำนวยการสำนักงานพัฒนาเทคโนโลยีอวกาศและภูมิสารสนเทศ (องค์การมหาชน)
อนุกรรมการ
- 4.ดร.ลักขณา สาทันไตรภพ
ผู้ทรงคุณวุฒิ
อนุกรรมการ
- 5.นางรำพึง สิมกิ่ง
ผู้ทรงคุณวุฒิ
อนุกรรมการ
- 6.รศ.ดร.สุวิญ รักษัตย์
ผู้ทรงคุณวุฒิ
อนุกรรมการ
- 7.ดร.ศิริลักษณ์ พฤษะปีติกุล
ผู้อำนวยการสำนักประยุกต์และบริการภูมิสารสนเทศ
สำนักงานพัฒนาเทคโนโลยีอวกาศและภูมิสารสนเทศ (องค์การมหาชน)
อนุกรรมการและเลขานุการ

เอกสารอ้างอิง

รักษมนิ, กุสุมา รองศาสตราจารย์. 2548. สุวรรณภูมิในนิทาน
ศิริวัฒน์อาณาจักร, ชุน (ศิริวัฒน์กุล, ผล) 2479. เมืองทอง หรือ สุวรรณภูมิ. โรงพิมพ์
ทรงธรรม พระนคร

อยู่โพธิ์, ธนิต 2510. สุวัฒน์ภูมิ. กรมศิลปากรจัดพิมพ์เป็นพุดบุษบาในโอกาส ฯพณฯ
จอมพลถนอม กิตติขจร นายกรัฐมนตรี ทำพิธีเปิดป้ายพระนามพระพุทธรูปศิลาขาวและวาง
ศิลาฤกษ์พิธีอัญเชิญสถานแห่งชาติพระปฐมเจดีย์ จังหวัดนครปฐม พระนคร
ทรงคนสถิตย์, ปรีวาท 2515. สุวรรณภูมิ. วิทยาลัยนันทประกอบการศึกษาปริญญาศิลปศาสตร
บัณฑิตคณะโบราณคดี มหาวิทยาลัยศิลปากร

ประมวณมารค, พ.ณ. (หม่อมเจ้าจันทริกรายุวัฒน์. รัชณี) 2543. ตำนานและประวัติศาสตร์
ไทย ฉบับ 80 ปี ท่านจันทร์. มูลนิธิไชยยัง ล้อมทองกุล.

ธรรมรุ่งเรือง, รุ่งโรจน์, รศ.ดร. และ คณะ 2560. เอกสารและข้อมูลองค์ความรู้เกี่ยวกับ
สุวรรณภูมิศึกษา. สำนักงานพัฒนาเทคโนโลยีอวกาศและภูมิสารสนเทศ (องค์การมหาชน),
กรุงเทพฯ

วัลลิโกดม, มานิต 2521. สุวรรณภูมิอยู่ที่ไหน. การเวก, กรุงเทพฯ.

ชุ่มเพ็ญพันธุ์, ประทุม 2546. สุวรรณภูมิดินแดนทองแห่งเอเชียตะวันออกเฉียงใต้ สุวีริยาสาส์น
กทม.

วงศ์เทศ, สุจิตต์ 2549. สุวรรณภูมิ ต้นกระแสดประวัติศาสตร์ไทย. ศิลปวัฒนธรรม, กรุงเทพฯ
วงศ์เทศ, สุจิตต์ 2549. สุวรรณภูมิศูนย์กลางการค้าข้ามภูมิภาค 2 มหาสมุทรที่พระเจ้าอโศก
ส่งพุทธศาสนามาถึงครั้งแรกต้นกระแสดประวัติศาสตร์ไทย เมื่อ 2,500 ปีมาแล้ว. โครงการ
สถาบันสุวรรณภูมิ มหาวิทยาลัยศิลปากร, กรุงเทพฯ.

อินทรารุท, ผาสุข 2548. สุวรรณภูมิ จากหลักฐานโบราณคดี ภาควิชาโบราณคดี คณะ
โบราณคดี มหาวิทยาลัยศิลปากร. กรุงเทพฯ

ธีระจาวรณ, อพิสิทธิ์ 2549. สุวรรณภูมิ: รูปเขียนดึกดำบรรพ์ 3,000 ปีมาแล้ว ต้นแบบงาน
ช่างเขียนปัจจุบัน. ศิลปวัฒนธรรม. กรุงเทพฯ

ภุมะธน, ภูธรและพงษ์พานิช, บัญชา 2557. ปฐมบทพระพุทธรูปลานาในภาคใต้ ประเทศไทย
: หลักธรรมและหลักฐานโบราณคดี. มหาวิทยาลัยราชภัฏนครศรีธรรมราช, นครศรีธรรมราช
พงษ์พานิช, บัญชา และ ภุมะธน, ภูธร 2558. อุทอง...ที่รอการฟื้นคืน : ผ่านรอยลูกบดและ
พระพุทธรูปลานาแรกเริ่มในลุ่มน้ำแม่กลอง-ท่าจีน. องค์การบริหารการพัฒนาพื้นที่พิเศษเพื่อ
การท่องเที่ยวอย่างยั่งยืน (องค์การมหาชน) กับ มูลนิธิหอจดหมายเหตุพุทธทาส อินทปัญโญ.
กรุงเทพฯ

พงษ์พานิช, บัญชา 2559. ลูกบดลพบุรี...ที่สุดพิเศษและรอยการศึกษาค้นคว้าอย่างเป็น
ระบบ. สุธีรัตนามูลนิธิ และ บวรนคร, นครศรีธรรมราช

พงษ์พานิช, บัญชาและคณะ 2559 จากอินเดียถึงไทย: รอยทางพระพุทธรูปลานาแรกๆ.
มหาวิทยาลัยมหาจุฬาลงกรณราชวิทยาลัยและ สำนักงานพัฒนาเทคโนโลยีอวกาศและภูมิ
สารสนเทศ (องค์การมหาชน), กรุงเทพฯ

ศรีสุชาติ, อมรา 2557 ศรีวิชัยในสุวรรณทวีป. กรมศิลปากร กระทรวงวัฒนธรรม. กรุงเทพฯ

บอเรลล์, บริจิตต์ 2560 รอยโรมันที่อุ้งทองและภาคใต้ของประเทศไทย. หอจดหมายเหตุ
พุทธาสา อินทปัญญา และ องค์การบริหารการพัฒนาพื้นที่พิเศษเพื่อการท่องเที่ยวอย่างยั่งยืน
(องค์การมหาชน), กรุงเทพฯ

ขุนทรง, สฤณีพงศ์. ผศ.ดร. 2560. สุวรรณภูมิกับเส้นทางสายไหมทางทะเลและรัฐโบราณ
ในเอเชียตะวันออกเฉียงใต้ ช่วงก่อน พ.ศ. 1100. สำนักงานพัฒนาเทคโนโลยีอวกาศและภูมิ
สารสนเทศ (องค์การมหาชน), กรุงเทพฯ

วัลลิโกดม, ศรีศักร. 2561. ความก้าวหน้าเรื่องสุวรรณภูมิ, Suvarnabhumi The gold-
en Land the new finding on 2018 collected papers for SUVARNABHUMI TERRA
INCOGNITA

ชาวเขียว, พลิต. ผศ.ดร. 2561. ภูมิหลักฐานชายฝั่งทะเลโบราณเมืองท่าเส้นทางการค้า และ
ความเชื่อมโยงกับการตั้งถิ่นฐานแรกเริ่มในประเทศไทยในบริบทของภูมิภาคสุวรรณภูมิ,
Suvarnabhumi The golden Land the new finding on 2018 collected papers
for SUVARNABHUMI TERRA INCOGNITA

Haywood, John 2011. The New Atlas of World History : Global Events at a
Glance. Thames&Hudson Ltd, London

Schoff, Wilfred H. 1912. The Periplus of the Erythraean Sea : Travel and
Trade in the Indian Ocean by a Merchant of the First Century. Longman, Green,
and Co. New York.

Majumdar, R.C. 2004 Suvarnadvipa : Ancient Indian Colonies in the Far
East. Cosmo Publication, New Delhi

Hall, D.G.E. 1964 A History of Southeast Asia Macmillan & Co. Ltd., New York

Wheatley, Paul 2017. The Golden Khersonese, University of Malaya Press,
Kuala Lumpur, Malaysia

Hall, Kenneth R. 1985. Maritime Trade and State Development in Early
Southeast Asia. University of Hawaii Press. Honolulu

Rajani, Chand Chirayu, M.C. 1987 Thai Imagery of SuwanBhumi Yodtow
Studio, Bangkok.

Ray, Himanshu P 2000. The Winds of Change : Buddhism and the Maritime
Links of Early South Asia. Oxford University Press. New Delhi, India

Bellwood, Peter 2004. The Origins and Dispersals of Agricultural Com-
munities in Southeast Asia. In Southeast Asia From prehistory to history, Eds.,
Glover, I. & Bellwood, P. RoutledgeCurzon, Oxfordshire OX

Gutman, Pamela & Hudson, Bob 2004. The Archaeology of Burma (Myan-
mar) From the Neolithic to Pagan. In Southeast Asia From prehistory to histo-
ry, Eds., Glover, I. & Bellwood, P. RoutledgeCurzon, Oxfordshire OX

Indrawooth, Phasook 2004. The Archaeology of the Early Buddhist Kingdoms
of Thailand. In Southeast Asia From prehistory to history, Eds., Glover, I. &
Bellwood, P. RoutledgeCurzon, Oxfordshire OX

Kearney, Milo 2004 The Indian Ocean in World History. Routledge, New
York.

Munoz, Paul Michel 2006. Early Kingdoms of the Indonesian Archipelago

and the Malay Peninsula. Editions Didier Millet Pte. Ltd, Singapore.

Moore, Elizabeth H 2007. Early Landscapes of Myanmar. River Books Co.Ltd. Bangkok

Moore, Elizabeth H. 2012 The Pyu Landscape : Collected Articles Department of Archaeology, National Museum and Library, Ministry of Culture Republic of the Union of Myanmar. Myanmar

Win, U San. Research on Suvannabhumi. Classic Media Group. Myanmar (in Myanmar)

Bellina, Berenice et al 2014. The Development of Coastal Polities in the Upper Thai-Malay Peninsula. In Before Siam : Essay in Art and Archaeology, Eds., Revire. N. & Murphy, S.A. River Books & The Siam Society, Bangkok

Glover, Ian C. & Jahan, Shahnaj Husne 2014. An Early Northwest Indian Decorated Bronze Bowl from Khao Sam Kaeo. In Before Siam : Essay in Art and Archaeology, Eds., Revire. N. & Murphy, S.A. River Books & The Siam Society, Bangkok

Borell, Brigitte. Bellina, Berenice & Chaisuwan, Boonyarit 2014. Contacts between the Upper Thai-Malay Peninsula and the Mediterranean World. In Before Siam : Essay in Art and Archaeology, Eds., Revire. N. & Murphy, S.A. River Books & The Siam Society, Bangkok

Borell, Brigitte. 2017. Gold Coin from Klong Thom. In The Journal of the Siam Society, volume 105

Nadarajan, V. 2012 Bujang Valley : The Wonder that was Ancient Kedah. Kedah, Malaysia.

Nik Hassan Shuhaimi Nik Abd.Rahman & Othman Mohd, Yatim 1990. Antiquities of Bujang valley. Museum Association of Malaysia, Kuala Lumpur

Saidin, Mokhtar 2016. Kedah Tua Kingdom : New Evidence from Sungai Batu Complex

Guy, John 2014 Lost Kingdoms : Hindu-Buddhist Sculpture of Early South-east Asia. The Metropolitan Museum of Art, New York in association with River Books, Bangkok

McLaughlin, Raoul 2014. Roman Empire and The Indian Ocean : The Ancient World Economy & The Kingdoms of Africa, Arabia & India. Pen&Sward Military, South Yorkshire, Great Britain

Murphey, Stephen A. 2017 Cities and Kings : Ancient Treasures from Myanmar. Asian Civilisations Museum, Singapore

Miksic, John N. 2013. Singapore & The Silk Road of The Sea 1300 – 1800. NUS Press Singapore & National Museum of Singapore, Singapore

Miksic, John N. & Goh, Geok Yian 2017. Ancient Southeast Asia. Routledge, London and New York.

Murphy, Stephen A. 2018. Revisiting the Bujang Valley :A Southeast Asian entrepot complex in the maritime trade route. Journal of the Royal Asiatic Society Vol.28 Issue 2.

Zhaoming, Xiong. 2015. Archaeological Discovery : The Hepu Port on the

- Maritime Silk Road of the Han Dynasty. Central Relics Press, People Republic of China.
- Bellina, Berenice. 2017. *Khao Sam Kaeo : An Early Port-City between the Indian Ocean and the South China Sea*. Ecole Francaise d'Extreme-Orient, Paris.
- Pongpanich, Bunchar 2017 *Ancient Stone Beads of Southeast Asia and Indian Connection*. In *Stone Beads of South and Southeast Asia : Archaeology, Ethnography and Global Connections*. Eds., Kanungo, Alok Kumar. Indian Institute of Technology Gandhinagar, Gandhinagar & Aryan Books International, New Delhi.
- Pongpanich, Bunchar and Singbun, Pairote 2017. *Beads of Thailand at The Crossroad of Ancient Maritime Trade*. In *Journal Borneo International Conference 2017*. Eds., Munan, Heidi. Craffthub Sdn.Bhd. Sarawak, Malaysia
- Falk, Harry. 2013. *The Ashes of the Buddha*. Bulletin of the Asia Institute Vol.7 2013
- Glover, Ian C. 2018. *Suvarnabhumi – Myth or Reality ?*, *Suvarnabhumi The golden Land the new finding on 2018 collected papers for SUVARNABHUMI TERRA INCOGNITA*
- Gosh, Suchandra. 2018. *Sailing into Suvarnabhumi : View from Jatakas and Inscriptions*, *Suvarnabhumi The golden Land the new finding on 2018 collected papers for SUVARNABHUMI TERRA INCOGNITA*
- Ray, Himanshu Prapha. 2018. *Sailing to Suvarnabhumi : Maritime Routes and Cultural Landscapes*, *Suvarnabhumi The golden Land the new finding on 2018 collected papers for SUVARNABHUMI TERRA INCOGNITA*
- Borrel, Brigitte. 2018. *A Roman gold coin found in Peninsular Thailand*, *Suvarnabhumi The golden Land the new finding on 2018 collected papers for SUVARNABHUMI TERRA INCOGNITA*
- Lankton, James W. and Gratuze, Bernard. 2018, *Suvarnabhumi in the 1st century CE: The glass evidence*, *Suvarnabhumi The golden Land the new finding on 2018 collected papers for SUVARNABHUMI TERRA INCOGNITA*
- Bennet, Anna T. 2018, *Suvarnabhumi 'Land of Gold'*, *Suvarnabhumi The golden Land the new finding on 2018 collected papers for SUVARNABHUMI TERRA INCOGNITA*
- Yin, Lin and Zhaoming, Xiong. 2018. *Chinese knowledge on Suvarnabhumi before the 10th century*, *Suvarnabhumi The golden Land the new finding on 2018 collected papers for SUVARNABHUMI TERRA INCOGNITA*
- Bhumadhon, Phutorn. 2018. *Suvarnabhumi: transpeninsula land between the Gulf of Martaban and the Gulf of Tonkin*, *Suvarnabhumi The golden Land the new finding on 2018 collected papers for SUVARNABHUMI TERRA INCOGNITA*
- Skilling, Peter. 2018. *Many Lands of Gold*, *Suvarnabhumi The golden Land the new finding on 2018 collected papers for SUVARNABHUMI TERRA INCOGNITA*

บรรณาธิการอำนวยการ

นายปฐม สวรรค์ปัญญาเลิศ

รองปลัดกระทรวงวิทยาศาสตร์และเทคโนโลยี

บรรณาธิการบริหาร

ชุดหนังสือวิทยาศาสตร์เพื่อประชาชน : Science & Technology Bookseries

นางกรรณิการ์ เฉิน

นางกุลประกา นวานุเคราะห์

ดร.นำชัย ชีววิวรรณ

นายจุมพล เหมะศิรินทร์

นายประสิทธิ์ บุบผาพรรณ

นางสาวยุพิน พุ่มไม้

ดร.สุภรา กมลพัฒนะ

ดร.วิจิตรา สุริยกุล ณ อยุธยา

องค์การพิพิธภัณฑ์วิทยาศาสตร์แห่งชาติ

สำนักงานพัฒนาวิทยาศาสตร์และเทคโนโลยีแห่งชาติ

สำนักงานพัฒนาวิทยาศาสตร์และเทคโนโลยีแห่งชาติ

สำนักงานพัฒนาวิทยาศาสตร์และเทคโนโลยีแห่งชาติ

สถาบันมาตรวิทยาแห่งชาติ

สถาบันวิจัยวิทยาศาสตร์และเทคโนโลยีแห่งประเทศไทย

องค์การพิพิธภัณฑ์วิทยาศาสตร์แห่งชาติ

องค์การพิพิธภัณฑ์วิทยาศาสตร์แห่งชาติ

คณะทำงาน

นายปฐม สวรรค์ปัญญาเลิศ

นางสาวภทริยา ไชยมณี

นางจินตนา บุญเสนอ

นางสาวอัจฉราพร บุญญพานิช

นางวลัยพร รมรัตน์

นางสาวนุชจรรย์ สัจจา

นางสาวยุพิน พุ่มไม้

นางสาววรรณรัตน์ วุฒิสาร

นางทัศนาค นาคสมบูรณ์

นางชลภัสส์ มีสมวัฒน์

นางกุลประกา นวานุเคราะห์

นางจุฬารัตน์ นิ่มนวล

นายประสิทธิ์ บุบผาพรรณ

นางสาววรรณพร เจริญรัตน์

รองปลัดกระทรวงวิทยาศาสตร์และเทคโนโลยี

สำนักงานปลัดกระทรวงวิทยาศาสตร์และเทคโนโลยี

สำนักงานปลัดกระทรวงวิทยาศาสตร์และเทคโนโลยี

สำนักงานปลัดกระทรวงวิทยาศาสตร์และเทคโนโลยี

กรมวิทยาศาสตร์บริการ

สำนักงานปรมาณูเพื่อสันติ

สถาบันวิจัยวิทยาศาสตร์และเทคโนโลยีแห่งประเทศไทย

สถาบันวิจัยวิทยาศาสตร์และเทคโนโลยีแห่งประเทศไทย

องค์การพิพิธภัณฑ์วิทยาศาสตร์แห่งชาติ

องค์การพิพิธภัณฑ์วิทยาศาสตร์แห่งชาติ

สำนักงานพัฒนาวิทยาศาสตร์และเทคโนโลยีแห่งชาติ

สำนักงานพัฒนาวิทยาศาสตร์และเทคโนโลยีแห่งชาติ

สถาบันมาตรวิทยาแห่งชาติ

สำนักงานคณะกรรมการนโยบายวิทยาศาสตร์เทคโนโลยี

และนวัตกรรมแห่งชาติ

สำนักงานพัฒนาเทคโนโลยีอวกาศและภูมิสารสนเทศ (องค์การมหาชน)

สำนักงานพัฒนาเทคโนโลยีอวกาศและภูมิสารสนเทศ (องค์การมหาชน)

สถาบันเทคโนโลยีนิวเคลียร์แห่งชาติ (องค์การมหาชน)

สถาบันวิจัยแสงซินโครตรอน (องค์การมหาชน)

สถาบันสารสนเทศทรัพยากรน้ำและการเกษตร (องค์การมหาชน)

สถาบันวิจัยดาราศาสตร์แห่งชาติ (องค์การมหาชน)

สำนักงานนวัตกรรมแห่งชาติ (องค์การมหาชน)

ศูนย์ความเป็นเลิศด้านชีววิทยาศาสตร์ (องค์การมหาชน)

นายสรทัศน์ หลวงจอก

นายจักรี พรหมบริสุทธิ์

นางสาวปณิธา รื่นบันเทิง

นางสาวศศิพันธุ์ ไตรทาน

นายณเรศ แข่งเงิน

นายศุภฤกษ์ อดุลานนท์

นายฤกษ์กร รอดช้างเผื่อน

นางสาวตรีณภัสร์ ลีลาเสาวภาคย์